

شركة اللاراضي العقارية للتأمين (المعاملة العامة) المحدودة



المملكة الاردنية الهاشمية

عمان

ا س ر

تقرير مجلس الإدارة السنوي و  
البيانات الخسائية والختمانية لسنة

٢٠١٠

المقدمة الى الهيئة العامة للمساهمين

## مجلس الإدارة

رئيس مجلس الإدارة

السيد / المهندس سامي صقر شنك

نائب رئيس مجلس الإدارة / المدير العام

المرحوم "محمد بهاء الدين" نظيف المظفر (حتى تاريخ ٢٣/٣/٢٠١٠)

نائب رئيس مجلس الإدارة

السيد "محمد زكي" حسن جبارة (اعتباراً من تاريخ ٣١/٣/٢٠١٠)

## الأعضاء

السيد / يحيى زكريا المتولي / المدير العام

السيد / عبد السلام عبد اللطيف الشروف

السيد / المهندس سامر بهاء الدين المظفر

السيد / المهندس هاني رشاد فرح

السيد / الدكتور رضا فتحي جردانة

السيد / المهندس منجد مخلص العلمي

السيد / مهند محمد بهاء الدين المظفر (اعتباراً من تاريخ ٦/٥/٢٠١٠)

---

مدققو الحسابات / السادة ابراهيم العباسي وشركاه

بسم الله الرحمن الرحيم

كلمة رئيس مجلس الإدارة

حضرات السادة المساهمين الكرام

السلام عليكم ورحمة الله وبركاته ،

يسرني أن أرحب بكم في هذا الاجتماع وأن أتقدم لكم بأسمى ونيابة عن زملائي أعضاء مجلس الإدارة بالشكر والعرفان على حضوركم ، كما يسرني أن أقدم لكم التقرير السنوي الحادي والثلاثون متضمناً خلاصة أعمال الشركة وتقرير مدققي الحسابات عن السنة المالية المنتهية في ٢٠١٠/١٢/٣١ .

السادة المساهمين الكرام

لقد استمرت تأثيرات الأزمة الاقتصادية العالمية خلال العام المنصرم وطالت كافة جوانبه الاقتصادية على معظم دول العالم ومن ضمنها الأردن ، إذ فرضت تداعيات هذه الأزمة العالمية على الاقتصاد الاردني بشكل عام والمواطن بشكل مباشر الأمر الذي كان له تأثير سلبي على مستويات النمو المحلية وأدى الى تراجع ملحوظ في الاستثمارات العربية والاجنبية التي كان لها دور كبير في تحريك عجلة الاقتصاد وتشغيل عدد كبير من القطاعات مما أثر على معدلات الاستثمار في شتى المجالات . مما أدى بجميع مكونات المجتمع بتحمل مسؤولياتها وبالاخص القطاع الاقتصادي في مواجهة هذه الظروف وتوحيد كافة القدرات لازالة الاثار السلبية لهذه الأزمة .

ومن هنا كان لزاماً علينا في هذه الشركة بتطوير قدراتنا وامكانياتنا من خلال القيام بتحسين مبني الشركة وتحديث كافة أجهزته لتواكب التطورات التي تعكس أثراً ايجابياً على تحسين صورة الشركة أمام كافة عملاءها وزبائننا .

أملين من الله العلي القدير أن نبقي عند حسن ظنكم بنا في خدمة هذه الشركة ورفعته مكانتها وتقديم أفضل الخدمات التأمينية لعملاءها .

والسلام عليكم ورحمة الله وبركاته ،

رئيس مجلس الإدارة  
المهندس سامي صقر شنك

## بسم الله الرحمن الرحيم

### تقرير مجلس الإدارة

حضرات السادة المساهمين الكرام ،

أنه لمن دواعي سروري أن أرحب بكم أجمل ترحيب نيابة عن زملائي أعضاء مجلس الإدارة في اجتماعكم الحادي والثلاثون وأن أتقدم اليكم بالتقرير السنوي والذي يتضمن الميزانية العمومية والبيانات الختامية للسنة المالية المنتهية بتاريخ ٣١ كانون أول ٢٠١٠ بالإضافة الى البيانات المتعلقة بتعليمات الإفصاح وذلك استنادا الى احكام وقرارات هيئة الاوراق المالية .

لقد استمر الانخفاض في أداء قطاع التأمين الاردني خلال السنة المالية ٢٠١٠ وذلك نتيجة لاستمرار حالة الركود الاقتصادي والأزمة المالية والاقتصادية العالمية ، كما أن التعليمات الصادرة عن هيئة التأمين المتعلقة بتركز أعمال التأمين قد أثرت سلبا على إنتاج تأمين السيارات حيث توقفت الشركة بتاريخ ٢٠/١٠/٢٠١٠ عن اصدار وثائق التأمين الالزامي وذلك كون الشركة قد استكملت الحصة الممنوحة لها والبالغة ما نسبتها ٧٥% من اجمالي حقوق الملكية ، كما كان له أثر سلبي على السيولة النقدية المتوفرة وذلك لانخفاض عائد التأمين على السيارات والاستمرار في دفع التعويضات الناجمة عن الحوادث خلال الفترة المذكورة.

وفيما يتعلق بأعمال التأمين فقد انخفضت أقساط التأمين الاجمالية من (١٢٠٧٠١١٧) دينار في عام ٢٠٠٩ الى (١٠٢٥٨٤٤٨) دينار في عام ٢٠١٠ وبنسبة ١٥% تقريبا وحققت الشركة خسارة في أعمال التأمين بلغت قيمتها (٤٦٠٩٦) دينار نتيجة للزيادة في التعويضات المدفوعة والتي بلغت قيمتها (١١٧٦٦٥٠٣) دينار في عام ٢٠١٠ مقارنة بمبلغ (١٠٧٤٦٨٢١) دينار في عام ٢٠٠٩ وزيادتها قدرها ٩% وبلغت الخسارة الاجمالية لهذا العام (٥٣٦١٤٣) دينار نتيجة للزيادة في التعويضات المدفوعة والى ارتفاع نسبة مخصصات الادعاءات تحت التسوية البالغة (٥١٢٩٥٣) دينار والى مخصصات الديون المشكوك في تحصيلها البالغة (٥٤٧٥٦١) دينار والتي تم قيدها مقابل الذمم المدينة .

وتمثل الارقام المبينة تاليا الجوانب المالية والاقتصادية وما تم انجازه وتحقيقه خلال عام ٢٠١٠ :-

#### ٠١ الاقساط :-

بلغ اجمالي أقساط التأمين خلال عام ٢٠١٠ (١٠٢٥٨٤٤٨) ديناراً مقابل (١٢٠٧٠١١٧) ديناراً خلال عام ٢٠٠٩ أي بانخفاض نسبته ١٥% تقريباً .

#### ٠٢ التعويضات :-

بلغ اجمالي التعويضات المدفوعة لكافة فروع التأمين (١١٧٦٦٥٠٣) ديناراً في عام ٢٠١٠ مقابل (١٠٧٤٦٨٢١) ديناراً في عام ٢٠٠٩ أي زيادة بنسبته ٩% .

#### ٠٣ الاحتياطيات الفنية :-

بلغت الاحتياطيات الفنية لهذا العام (أقساط غير مكتسبة) (٣٧٨٢٦٩٠) ديناراً مقابل (٥٨٩١٨١٨) ديناراً في عام ٢٠٠٩ .

#### ٠٤ احتياطي الادعاءات تحت التسوية :-

بلغت حصة الشركة من الاحتياطيات للادعاءات تحت التسوية (٢٩٢١٤٢٢) ديناراً مما كانت عليه في العام السابق حيث كانت (٢٤٠٨٤٦٩) ديناراً .

#### ٠٥ الاستثمارات :-

بلغ مجموع استثمارات الشركة في الاسهم والسندات بما مجموعه بالتكلفة (٨٠٣٣٩٥) ديناراً عام ٢٠١٠ مقابل (٩٦٤٥١٦) ديناراً في عام ٢٠٠٩ أي انخفاض في المحفظة الاستثمارية بقيمة (١٦١١٢١) ديناراً وحقت عائد على الاستثمار بنسبة ٨,٥% خلال العام وهناك ودائع بنكية بما قيمته (٧٨٩٩٤٤٣) ديناراً مقارنة مع عام ٢٠٠٩ حيث كانت (١٠٠٩٨٥٢٠) ديناراً أي نقص بقيمة (٢١٩٩٠٧٧) وكان العائد على الاستثمار لعام ٢٠١٠ للودائع ٤,٥% تقريباً وما زالت الشركة تحتفظ بملكية أراضيها البالغة (١٧٢٦٥٢) ديناراً إضافة الى احتفاظ الشركة بمبناها البالغ كلفته الاجمالية (٣١٣٢٦٩) ديناراً .

هذا ونورد اليكم فيما يلي نتائج أعمال فروع التأمين :-



ان أعضاء لجنة التدقيق الداخلي هم السادة التالية أسمائهم :-

السيد "محمد زكي" حسن جبارة - رئيس اللجنة .

الدكتور رضا فتحي جردانة - عضو .

المهندس هاني رشاد فرح - عضو .

وكانت عدد جلسات الاجتماع ست جلسات لعام ٢٠١٠ .

رئيس مجلس الإدارة

المهندس سامي صقر شنك

نوجز لكم اهم النقاط المتعلقة بقانون الاوراق المالية رقم (٢٣) لسنة ١٩٩٧ :

١- أ أنشطة الشركة الرئيسية :

يتركز نشاط الشركة الرئيسي على أعمال التأمينات العامة التالية :

- ١- التأمين البحري والنقل .
- ٢- تأمين الطيران .
- ٣- التأمين من الحريق والاضرار الأخرى للممتلكات .
- ٤- تأمين المركبات .
- ٥- تأمين الحوادث .
- ٦- التأمين من المسؤولية .

١- ب أماكن الشركة الجغرافية وعدد الموظفين في كل منها :

المركز الرئيسي للشركة في مدينة عمان جبل الحسين شارع بئر السبع عمارة رقم ٢٨ .  
يبلغ عدد موظفي الادارة ستة أشخاص مدير عام ونائب مدير عام وأربعة مساعدين للمدير العام .

فروع الشركة :

- ١- فرع أربد - شارع بغداد مقابل البريـد - عدد الموظفين ثلاثة .
- ٢- فرع الزرقاء - شارع شامل خلف سينما سلوى - عدد الموظفين اثنان .
- ٣- فرع العقبة - عمارة محمد بسام يعيش - مقابل مستشفى هيا العسكري - عدد الموظفين اثنان .

مع العلم انه لا يوجد لدى الشركة اي فروع خارجية .

١- ج حجم الاستثمار الرأسمالي للشركة :

بلغ حجم الاستثمار الرأسمالي للشركة ( ٨,٩٢٧,٠٧٥ ) دينار .

٢- أ أسماء أعضاء مجلس الادارة ونبذه تعريفية عن كل واحد منهم :

الاسم	المنصب	تاريخ العضوية	تاريخ الميلاد	الشهادة العلمية ومجال العمل
السيد / المهندس سامي صقر عبدالرحمن شنك	رئيس مجلس الادارة	٢٠٠٥/٥/٩	١٩٤١	هندسة مدنية عام ١٩٦٨ رجل أعمال / مدير عام شركة يونس وسامي شنك للصناعات الغذائية ويعمل في مجال التعهدات والتجارة والصناعة والشركات المالية .



السيد / يحيى زكريا عبدالله المتولي	عضو مجلس ادارة مدير عام الشركة	٢٠٠٥/٥/٩	١٩٤٤	ممارس في أعمال التأمين واعادة التأمين من عام ١٩٧٠ ، دراسات خاصة في مجال التأمين ، شغل عدة مناصب آخرها المدير العام للشركة .
السيد / عبدالسلام عبد اللطيف عبدالرحمن الشروف	عضو مجلس ادارة نائب المدير العام	٢٠٠٥/٥/٩	١٩٥٤	يحمل بكالوريوس انجليزي عام ١٩٧٦ من الجامعة الاردنية ، ممارس أعمال التأمين من عام ١٩٧٦ ، شغل عدة مناصب آخرها نائب المدير العام للشركة .
السيد / المهندس سامر بهاء الدين محيي الدين المظفر	عضو مجلس ادارة/ العضو المنتدب للمتابعة والتفتيش	٢٠٠٥/٥/٩	١٩٦٣	يحمل بكالوريوس هندسة جيولوجية من جامعة الملك سعود (الرياض) رجل أعمال / مدير عام شركة الميساب .
السيد / محمد زكي حسن خليل جبارة	نائب رئيس مجلس الادارة	٢٠٠٥/٥/٩	١٩٣٣	رجل أعمال / مدير عام مؤسسة محمد زكي جبارة التجارية ممارس للتجارة من عام ١٩٥٠ .
السيد / المهندس منجد مخلص العلمي	عضو مجلس ادارة	٢٠٠٩/٥/٧	١٩٥٨	بكالوريوس هندسة مدنية، يعمل في مجال ادارة المشاريع الهندسية من عام ١٩٨٠ .
السيد / المهندس هانى رشاد سمعان فرح	عضو مجلس ادارة	٢٠٠٥/٥/٩	١٩٤٤	يحمل بكالوريوس هندسة مدنية ١٩٦٨ من جامعة القاهرة رئيس مهندسين شركة كوبري للمقاولات الانشائية / الكويت لعام ١٩٧٨ ومدير عام شركة الاتحاد العربي للقاولين (يوناركو) لغاية ١٩٩٠ ، حالياً مدير عام وشريك شركة كود للمقاولات والتنمية .
السيد / الدكتور رضا فتحي رضا جردانة	عضو مجلس ادارة	٢٠٠٦/٤/٢٥	١٩٥٦	يحمل شهادة الصيدلة من جامعة المنصورة ، رجل أعمال وصاحب مستودع أدوية رضا جردانه.
السيد / مهندس "محمد بهاء الدين" المظفر	عضو مجلس ادارة/ مساعد المدير العام للكالات والفروع	٢٠١٠/٥/٦	١٩٦٤	حاصل على بكالوريوس في التأمين من CIIcollage ، ودورات عديدة في مجالات التأمين والادارة

٢ - ب أسماء ورتب أشخاص الإدارة العليا ذوي السلطة التنفيذية ونبذة تعريفية عن كل منهم :

الأسم	الوظيفة	تاريخ التعيين	تاريخ الميلاد	الشهادة العلمية
السيد / يحيى زكريا عبدالله المتولي	عضو مجلس ادارة / المدير العام	١٩٨٠	١٩٤٤	تم ذكرهم في البند ٢ أ
السيد / عبدالسلام عبد اللطيف عبدالرحمن الشروف	عضو مجلس ادارة / نائب المدير العام	١٩٨٢	١٩٥٤	تم ذكره في البند ٢ أ
السيد نزيهه عبدالرحيم دودخ	مساعد المدير العام للشؤون المالية والادارية	١٩٨٩	١٩٥٦	حاصل ثانوية عامة تجاري ، خبرة خمسة وثلاثون عام في مجال المحاسبة ، حضر عدة دورات في مجال المحاسبة شغل منصب المدير المالي في الشركة وأخيراً مساعد المدير العام للشؤون المالية.
السيد/ المهندس سامر جواد يونس صلاح	مساعد المدير العام لشؤون التأمين والانتاج	١٩٩٢	١٩٥٩	بكالوريوس هندسة مدنية – جامعة الكويت خريج عام ١٩٨٢ عمل في الشركة مسوي خسائر ومعاين وشغل منصب رئيس قسم الحوادث العامة ومدير التأمين والحوادث ومنذ عام ٢٠٠٠ مساعد المدير العام لشؤون التأمين والانتاج .
السيد/ الاستاذ المحامي جميل الرابي	مساعد المدير العام للشؤون القانونية	١٩٩٥	١٩٤٣	حاصل على بكالوريوس من جامعة بيروت العربية خريج عام ١٩٧٦
السيد / مهند"محمد بهاء الدين"المظفر	عضو مجلس ادارة / مساعد المدير العام للوكالات والفروع	٢٠١٠	١٩٦٤	تم ذكرهم في البند ٢ أ
الانسة/ امل سعيد ياسين	مديرة التدقيق الداخلي	١٩٩٥	—	بكالوريوس ادارة اعمال – جامعة صنعا خريجة عام ١٩٩٣، حضرت عدة دورات في المحاسبة والتدقيق وغسيل الاموال.

٣- أسماء كبار مالكي الاسهم وعدد الاسهم مقارنة مع السنة السابقة :-

الاسم	٢٠٠٩	النسبة المئوية	٢٠١٠	النسبة المئوية
السيد ابراهيم ظافر سعيد الداود	٣٤٦,٩٩٤	%٨	٣٤٦,٩٩٤	%٨,٧
السيد نديم مسعد الطوال	٤٦٤,١١٢	%١٢	٣٢٠,٤٤٧	%٨
السادة شركة الضامنون العرب	٢٧١,١٩٨	%٧	٢٧١,١٩٨	%٦,٨
السيد مهند محمد بهاء الدين المظفر	—	—	٢٢٩,٥١١	%٥,٧
السيد غسان محمد بهاء الدين المظفر	—	—	٢٠٥,٩٧٣	%٥,١

٤- الوضع التنافسي للشركة ضمن قطاع نشاطها :

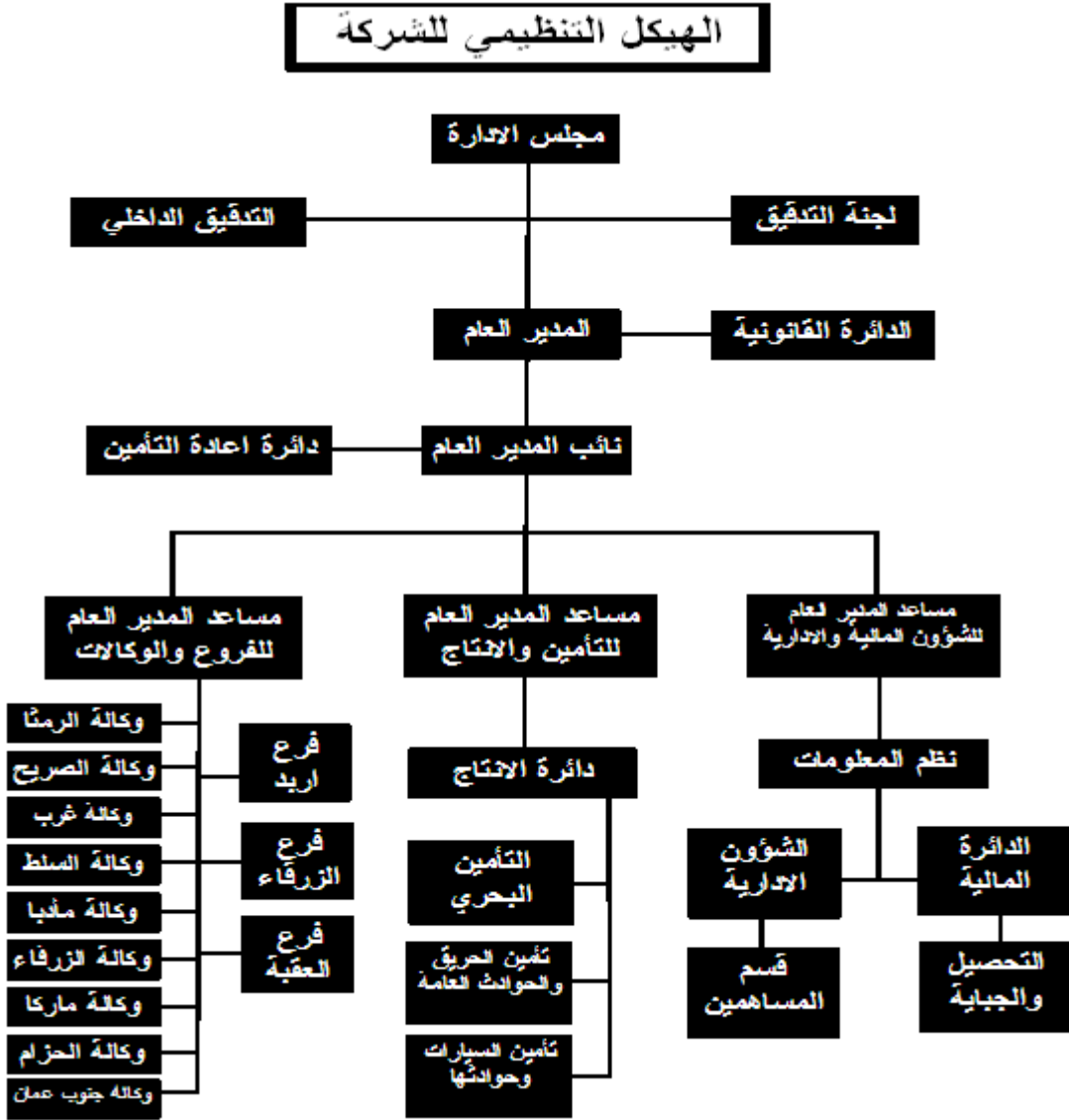
تشكل ما نسبته ٤% من اجمالي الاقساط البالغة (٢٥٤,٧٠٠) مليون دينار من حصة السوق الاردني

٥- درجة الاعتماد على موردين محددین أو عملاء رئيسيين محلياً وخارجياً :

لا تعتمد الشركة على موردين أو عملاء رئيسيين محلياً أو خارجياً يشكل ١٠% من اجمالي الايرادات أو المبيعات أو المشتريات .

٦- لا يوجد حماية حكومية أو أية امتيازات تتمتع بها الشركة بموجب القوانين والانظمة المعمول بها كما لا يوجد براءات اختراع أو حقوق امتياز تم الحصول عليها من قبل الشركة .

٧- لا يوجد قرارات صادرة عن الحكومة أو المنظمات الدولية أو غيرها لها أثر مادي على عمل الشركة أو قدرتها التنافسية ولا تقوم الشركة بتطبيق معايير الجودة الدولية .



٨- عدد موظفي الشركة وفئات مؤهلاتهم :

ب

يبلغ عدد موظفي الشركة ٧٠ موظف

اسم الشركة التابعة وعدد الموظفين شركة كراج الاراضي المقدسة	عدد موظفي الشركة الام	المؤهل العلمي
	١	ماجستير
	٣٦	بكالوريوس
	١٣	كلية مجتمع
	١٦	توجيهي
	٤	أقل من ثانوي
لا يوجد	٧٠	الاجمالي

٨- برامج التأهيل والتدريب لموظفي الشركة :

ج

اسم الدورة	عدد الموظفين
دورة شهادة التأمين المهني	٤

٩- المخاطر التي تتعرض الشركة لها :

لا يوجد مخاطر من الممكن ان تتعرض الشركة لها خلال السنة المالية اللاحقة ولها تأثير مادي عليها

١٠- الانجازات التي حققتها الشركة خلال السنة الماضية :

بقيت الشركة محتفظة بحجم أعمالها وكانت النتائج مقاربة مع العام الماضي.

١١- لا يوجد أثر مالي لعمليات ذات طبيعه غير متكرره حدثت في عام ٢٠٠٩ .

١٢- السلسلة الزمنية للارباح أو الخسائر المتحققة والارباح الموزعة وصافي حقوق المساهمين وأسعار الاوراق المالية :

٢٠١٠	٢٠٠٩	٢٠٠٨	٢٠٠٧	٢٠٠٦	البيان
(٥٣٦١٤٣)	١٠٩,٧٩٠	١٠٣,٢٢٣	١٤٤,٣٩٤	(٩٩٧,٢١٧)	الارباح والخسائر
-----	-----	-----	-----	٥٧٥,٠٠٠	الارباح الموزعة
-----	-----	-----	-----	اسهم مجانية	
-----	-----	-----	-----	%١٩	نسب الارباح الموزعة
٣,١٤٩٩٥٣	٣,٦٥٢٥١٤	٣,٥٤٨٧٢٤	٣,٤٤٥,٥٠١	٢,٨٧٦,١٠	صافي حقوق المساهمين
٠.٩١٠	١,٢٠	١,٦٩٠	١,٦٨٠	٧	القيمة السوقية للسهم

### ١٣- تحليل المركز المالي للشركة ونتائج أعمالها خلال السنة المالية :

بلغت الودائع لدى البنوك في عام ٢٠١٠ مبلغ (٧,٨٩٩,٤٤٣) دينار مقارنة مع عام ٢٠٠٩ فقد بلغت (١٠,٠٩٨,٥٢٠) دينار أي بنسبة نقص ٢١% .  
 وبلغت مجموع الموجودات لعام ٢٠١٠ مبلغ (١١,٦٠٧,١٥١) دينار مقارنة مع عام ٢٠٠٩ فقد بلغت (١٤,٧١٠,٢٠٧) دينار أي بنسبة نقص ٢١% .  
 وبلغت صافي المخصصات الفنية لعام ٢٠١٠ مبلغ (٦٧٠,٤١١٢) دينار مقارنة مع عام ٢٠٠٩ فقد بلغت (٨٣٠,٢٨٧) دينار أي بنسبة نقص ٢٠% .  
 وبلغت الفوائد المقبوضة لعام ٢٠١٠ مبلغ (٣٩٦,٨٧١) دينار مقارنة مع عام ٢٠٠٩ فقد بلغت (٤٤٣,٦٥٨) دينار أي بنسبة نقص ١٠% .

٢٠١٠	٢٠٠٩		
٨,٢٣	١,٣٤٦	معدل دوران السهم	أ
(٠,١٣٤)	٠,٠٢٧	عائد السهم الواحد	ب
%٠,٠٤٦١	%٠,٠٧٥	العائد على الموجودات	د
٣٩,٨٧	٣٦,٢٢	حقوق المالكين الى الودائع	هـ
%(٥٢,١٧)	٩,٢٠	العائد على الاستثمار	و
%(١٧)	٣,٠٠	العائد الى حقوق المساهمين	ز

### ١٤- التطورات المستقبلية الهامة والخطة المستقبلية للشركة :

- ١- تطوير السياسات والخطط المتعلقة بالاكنتاب في فرع تأمين المركبات بما يكفل تحقيق الارباح لهذا الفرع .
- ٢- تخفيض الاعتماد على المحفظة الاستثمارية في الاسهم لحين وضوح الصورة والاستقرار في الاسواق المالية
- ٣- الاستمرار في تنمية الكوادر البشرية من خلال عقد دورات متخصصة في كافة مجالات التأمين .
- ٤- رفع كفاءة ادارة الذمم المدينة بما يكفل تحصيل الديون المتعثرة .
- ٤- تطوير الاداء التأميني في عمليات الاكنتاب لفروع التأمينات العامة لتحقيق نتائج أفضل .

١٥- مدققوا حسابات الشركة هم السادة ابراهيم العباسي وشركاه وقد بلغت أتعابهم السنوية لعام ٢٠١٠ مبلغ (٧٥٠٠) دينار يضاف اليها ١٦% ضريبة مبيعات .  
 \*مدققو الحسابات لا يقدم للشركة سوى أعمال التدقيق الاعتيادية.

**\* اعضاء لجنة التدقيق الداخلي :-**

الرئيس / السيد محمد زكي جبارة  
العضو/ المهندس سامر المظفر حتى تاريخ ٢٠١٠/٥/٣  
العضو /المهندس هاني فرح  
العضو / الدكتور رضا جردانة ابتداءً من ٢٠١٠\٥\٣

**\* أنشطة لجنة التدقيق الداخلي :-**

قامت لجنة التدقيق بعقد (١٠) جلسات خلال عام ٢٠١٠ بحضور كافة اعضائها وقد تم مراعاة كافة المهام المناطة بها وفق جدول الاعمال الموثق حسب الاصول .

**\* ومن اهم الاعمال التي تم انجازها :-**

- تم مناقشة الميزانيات الربعية للشركة والمصادقة عليها ورفعها لمجلس الادارة .
- كما تم مناقشة كتب ملاحظات المدقق الخارجي والداخلي ووضع التوصيات اللازمة للادارة لمعالجة وتصحيح ما هو وارد بكتب الملاحظات .
- تم الاجتماع مع المدقق الخارجي مرة واحدة خلال عام ٢٠١٠ ، وبحضور كل من مساعد مدير العام للشؤون المالية والادارية السيد نزيه عبدالرحيم والمدير المالي السيد عاصم عطاري .
- تم الاجتماع مع مساعد المدير العام للشؤون القانونية السيد جميل الرابي ومساعد المدير العام للشؤون المالية والادارية السيد نزيه عبدالرحيم والمدير المالي السيد عاصم عطاري لمناقشة مقترحات مكتب شركة الخبراء الاردنيون فيما يتعلق بتوصيات المدقق الخارجي باحتساب الموجودات الضريبية المؤجلة .
- تم مناقشة خطة التدقيق الداخلي للعام ٢٠١١ واعتمادها حسب الاصول .
- متابعة اعمال الشركة ودراسة انتاج كل من الفروع والوكلاء ووضع التوصيات والمقترحات بما يفيد الشركة .
- تم الاطلاع على تقرير كل من المدير المالي السيد عاصم عطاري ومدير نظم المعلومات السيد منذر المظفر والمدقق الداخلي الانسة امل ابوياسين حول العروض المقدمة من شركات الكمبيوتر المتخصصة في برمجيات التأمين لتطوير وتحديث برامج التأمين لتشمل جميع اعمال الشركة بما يتناسب مع متطلبات هيئة التأمين "حوسبة اعمال التأمين" رقم (١) لسنة ٢٠٠٤ .
- مناقشة التقارير الواردة من قبل هيئة التأمين ومتابعة ما تم معالجته .

١٦ - عدد الاوراق المالية المملوكة من قبل اعضاء مجلس الادارة واقاربهم :

الرقم	الاسم	المنصب	الجنسية	عدد الاسهم كما في ٢٠١٠/١٢/٣١	عدد الاسهم كما في ٢٠٠٩/١٢/٣١
١-	السيد / المهندس سامي صقر عبدالرحمن شنك السيدة أروى صفي الدين رشيد الطاهر الزوجة	رئيس مجلس الادارة	اردنية	٧٧٥٧٤ ٣٣٦٤٥	٧٧٥٧٤ ٣٣٦٤٥
٢-	السيد / يحيى زكريا عبدالله المتولي السيدة فيوليت مخائيل بندلي البنا الزوجة	عضو مجلس ادارة / المدير العام	اردنية	٦٣٣٧٩ ٥٩٠٢	٦٣٣٧٩ ٥٩٠٢
٣-	السيد / عبدالسلام عبد اللطيف عبدالرحمن الشروف	عضو مجلس ادارة / نائب المدير العام	اردنية	٢٣٠٠٠	٢٣٠٠٠
٤-	السيد / المهندس سامر بهاء الدين محي الدين المظفر	عضو مجلس ادارة	اردنية	١٢٦٧٣٤	١٣٠٠٠٠
٥-	السيد / المهندس منجد مخلص عمر العلمي	عضو مجلس ادارة	اردنية	١٦٤٤٧٨	١٦٤٤٧٨
٦-	السيد / محمد زكي حسن خليل جبارة	نائب رئيس مجلس الادارة	اردنية	٨٣٩٠٣	٨٣٩٠٣
٧-	السيد / المهندس هاني رشاد سمعان فرح	عضو مجلس ادارة	اردنية	٧١١٧٧	٧٦٣٧٦
٨-	السيد / الدكتور رضا فتحي رضا جردانة	عضو مجلس ادارة	اردنية	٥٩٣٥٥	٥٩٣٥٥
٩-	السيد / مهند محمد بهاء الدين المظفر السيدة بيسان الحسيني الزوجة والاولاد القصر	عضو مجلس الادارة / مساعد المدير العام لشؤون الفروع والوكالات	اردنية	٦٧٢٨ —	٢٢٩٥١١ ٢٠٠٠

\* باقي أقارب أعضاء مجلس الادارة لا يملكون أسهم .  
\* لا يوجد شركات مسيطر عليها من قبل أعضاء مجلس الادارة أو أقاربهم .



١٦- ب عدد الاوراق المالية المملوكة من قبل أشخاص الادارة العليا التنفيذية وأقاربهم :

عدد الاسهم كما في	عدد الاسهم كما في	الجنسية	الوظيفة	الاسم
٢٠٠٩/١٢/٣١	٢٠١٠/١٢/٣١	اردنية	عضو/ المدير العام	السيد/ يحيى زكريا عبدالله المتولي الاقارب الزوجة
٦٣٣٧٩	٦٣٣٧٩	اردنية	عضو/ نائب المدير العام	السيد/ عبدالسلام عبداللطيف عبدالرحمن الشروف
٥٩٠٢	٥٩٠٢	اردنية	عضو/ نائب المدير العام	السيد/ المهندس سامر بهاء الدين محي الدين المظفر
٢٣٠٠٠	٢٣٠٠٠	اردنية	عضو/ نائب المدير العام	السيد/ مهند "محمد بهاء الدين" المظفر الاقارب الزوجة والاولاد القصر
١٢٦٧٣٤	١٣٠٠٠٠	اردنية	مساعد المدير العام للوكالات والفروع	السيد/ مهند "محمد بهاء الدين" المظفر الاقارب الزوجة والاولاد القصر
٦٧٢٨	٢٢٩٥١١	اردنية	مساعد المدير العام للوكالات والفروع	السيد/ مهند "محمد بهاء الدين" المظفر الاقارب الزوجة والاولاد القصر
—	٢٠٠٠	اردنية	مساعد المدير العام للوكالات والفروع	السيد/ مهند "محمد بهاء الدين" المظفر الاقارب الزوجة والاولاد القصر

\* باقي أقارب أشخاص الادارة العليا لا يملكون أسهم .  
\* لا يوجد شركات مسيطة عليها من قبل أشخاص الادارة العليا أو أقاربهم .  
١٧- أ المزايا والمكافآت التي يتمتع بها كل من رئيس وأعضاء مجلس الادارة :

الرقم	أسم العضو	المنصب	المكافأة السنوية	بدل تنقلات سنوية	السفرات السنوية	الاجمالي
١	المهندس/ سامي صقر عبدالرحمن شنك	رئيس مجلس الادارة	٦٠٠	٦٠٠٠		٦٦٠٠
٢	السيد/"محمد بهاء الدين"نظيف خليل المظفر حتى تاريخ ٢٠١٠/٣/٢٣	نائب رئيس مجلس الادارة	٦٠٠	١٠٠٠		١٦٠٠
٣	السيد/ منجد مخلص عمر العلمي	عضو	٦٠٠	٦٠٠٠		٦٦٠٠
٤	السيد/محمد زكي حسن خليل جبارة	عضو	٦٠٠	٦٠٠٠		٦٦٠٠
٥	السيد/ يحيى زكريا عبدالله المتولي	عضو	٦٠٠	٦٠٠٠		٦٦٠٠
٦	السيد/عبد السلام عبد اللطيف الشروف	عضو	٦٠٠	٦٠٠٠	٩٦٠	٧٥٦٠
٧	المهندس/سامر بهاء الدين محي الدين المظفر	عضو	٦٠٠	٦٠٠٠		٦٦٠٠
٨	المهندس/ هاني رشاد سمعان فرح	عضو	٦٠٠	٦٠٠٠		٦٦٠٠
٩	السيد / مهند "محمد بهاء الدين"المظفر	عضو	—	٤٤١٦		٤٤١٦
١٠	الدكتور/ رضا فتحي رضا جردانة	عضو	٦٠٠	٦٠٠٠		٦٦٠٠

\* لا يوجد أي مزايا عينية يتقاضاه أي من أعضاء مجلس الادارة .

١٧- ب المزايا والمكافآت التي يتمتع بها اشخاص الادارة العليا التنفيذية :

الرقم	الأسم	المنصب	الرواتب السنوية الاجمالية	بدل التنقلات السنوية	اجمالي المزايا السنوية
١	المرحوم السيد/"محمد بهاء الدين"نظيف المظفر حتى تاريخ ٢٠١٠/٣/٢٣	نائب رئيس مجلس الادارة المدير العام	٣٢٨٥٨	لا يوجد	٣٢٨٥٨
٢	السيد/يحيى زكريا عبدالله المتولي	عضو المدير العام	٨٠٠٧٢	١٢٠٠	٨١٢٧٢
٣	السيد/عبد السلام عبد اللطيف الشروف	عضو نائب المدير العام	٧٢٨٣٣	١٢٠٠	٧٤٠٣٣
٤	السيد / المهندس سامر بهاء الدين محي الدين المظفر	العضو المنتدب للمتابعة والتفتيش	٢٧٠٠٠	لا يوجد	٢٧٠٠٠
٥	السيد/نزيه عبدالرحيم اسماعيل	مساعد المدير العام للمالية	٢٠٩٠٦	٦٠٠	٢١٥٠٦
٦	السيد/سامر جواد صلاح	مساعد المدير العام للانتاج	٢٠٥٠٤	٦٠٠	٢١١٠٤
٧	السيد / حسام الدين فهمي المتولي حتى تاريخ ٢٠١٠/٣/١	مساعد المدير العام لشؤون الادارة	١١٧٠٣	١٠٠	١١٨٠٣
٨	السيد/مهند"محمدبهاء الدين"المظفر	عضو مساعد المدير العام للفروع والوكالات	١٢٨٨٢	لا يوجد	١٢٨٨٢

١٨- التبرعات والمنح التي دفعتها الشركة خلال السنة المالية :

الرقم	الجهة المتبرع اليها	القيمة / دينار
١	جمعيات ومؤسسات خيرية مختلفة	٥٠٠
	المجموع	٥٠٠

١٩- العقود والمشاريع والارتباطات التي عقدتها الشركة المصدرة مع الشركات التابعة أو الشقيقة أو الحليفة أو رئيس مجلس الإدارة أو أعضاء مجلس الإدارة أو المدير العام أو أي موظف في الشركة أو أقاربهم :

لا يوجد أية عقود أو مشاريع أو ارتباطات عقدتها الشركة المصدرة مع الشركات التابعة أو الشقيقة أو الحليفة أو رئيس مجلس الإدارة أو أعضاء المجلس أو المدير العام أو أي موظف في الشركة أو أقاربهم .

٢٠- لا يوجد مساهمة للشركة في حماية البيئة .  
أ

٢٠- لا يوجد مساهمة للشركة في خدمة المجتمع المحلي .  
ب

" لقد تم تطبيق جميع بنود القواعد الإرشادية لدليل حوكمة الشركات المساهمة العامة المدرجة في بورصة عمان" باستثناء البنود التالية :-

١- مجلس ادارة الشركة :-

أ- مهام ومسؤوليات مجلس الادارة :-

الاسباب	لم يطبق	طبق جزئيا	طبق بالكامل	القاعدة	رقم البند	
لم تتلقى الشركة اية شكاوى من المساهمين وفي حال حصول ذلك في اجتماع الهيئة العامة سيتم الافصاح عنه ومعالجته .				وضع الية لاستقبال الشكاوى والاقتراحات من قبل المساهمين		١٤-
يتم الافصاح عنه في محضر اجتماع الهيئة العامة للشركة .				ادراج اقتراحات المساهمين الخاصة بمواضيع معينة على جدول اعمال الهيئة العامة بشكل يضمن دراستها واتخاذ القرار المناسب بشأنها خلال فترة زمنية محددة .		١٥- -
ستعمل الشركة على تطبيق ذلك مستقبلا .				وضع سياسة تنظيم العلاقة مع الاطراف ذوي المصالح		١٦- -

٢- اجتماعات مجلس الإدارة :-

ستلتزم الشركة بذلك مستقبلا ان حصل وجود شاغر في مجلس الادارة .			يقوم مجلس ادارة الشركة بارفاق النبذة التعريفية للمساهم الراغب بالترشيح لعضوية مجلس الادارة بالدعوة الموجهة للمساهمين لحضور اجتماع الهيئة	٥	-٥
---	--	--	--	---	----

## تقرير المحاسب القانوني المستقل

٧٨٥ ١١ ٠١

الى المساهمين في  
شركة الاراضي المقدسة للتأمين المساهمة العامة المحدودة  
عمان - المملكة الأردنية الهاشمية

### تقرير حول القوائم المالية :

قمنا بتدقيق القوائم المالية المرفقة لشركة الاراضي المقدسة للتأمين المساهمة العامة المحدودة والتي تشمل قائمة المركز المالي كما في ٣١ كانون الأول ٢٠١٠ وقائمة الدخل الشامل وقائمة التغيرات في حقوق الملكية وقائمة التدفقات النقدية للسنة المنتهية في ذلك التاريخ وملخصاً للسياسات المحاسبية الهامة ، وايضاحات تفسيرية اخرى .

تم اعتماد الارصدة الافتتاحية من مدقق حسابات آخر والذي اصدر تقريراً غير متحفظ بتاريخ ٢٤ اذار ٢٠١٠.

### مسؤولية الادارة عن القوائم المالية :

ان الادارة مسؤولة عن اعداد هذه القوائم المالية وعرضها بصورة عادلة وفقاً للمعايير الدولية لاعداد التقارير المالية ، وتشمل هذه المسؤولية التصميم والتطبيق والاحتفاظ برقابة داخلية لاعداد وعرض القوائم المالية بصورة عادلة ، تخلو من أخطاء جوهرية ، سواء أكانت ناشئة عن احتيال أو خطأ ، وتشمل مسؤولية الادارة أيضاً اختيار واتباع سياسات محاسبية مناسبة والقيام بتقديرات محاسبية معقولة حسب الظروف

### مسؤولية المحاسب القانوني :

ان مسؤوليتنا هي ابداء رأي حول هذه القوائم المالية استناداً الى تدقيقنا ، وقد قمنا بتدقيقنا وفقاً للمعايير الدولية للتدقيق ، وتتطلب تلك المعايير أن نتقيد بمتطلبات قواعد السلوك المهني وأن نقوم بتخطيط واجراء التدقيق للحصول على تأكيد معقول فيما اذا كانت القوائم المالية خالية من أخطاء جوهرية .

يتضمن التدقيق القيام باجراءات للحصول على أدلة تدقيق للمبالغ والافصاحات في القوائم المالية ، تستند الاجراءات المختارة الى تقدير المحاسب القانوني ، بما في ذلك تقييم مخاطر الاخطاء الجوهرية في القوائم المالية ، سواء كانت ناشئة عن احتيال أو عن خطأ . وعند القيام بتقييم تلك المخاطر يأخذ المحاسب القانوني في الاعتبار اجراءات الرقابة الداخلية للشركة والمتعلقة بالاعداد والعرض العادل للقوائم المالية ، وذلك لتصميم اجراءات تدقيق مناسبة حسب الظروف ، وليس لابداء رأي حول فعالية الرقابة الداخلية . ويتضمن التدقيق كذلك تقييم ملاءمة السياسات المحاسبية المتبعة ، ومعقولة التقديرات المحاسبية المعدة من الادارة ، وكذلك تقييم العرض الاجمالي للقوائم المالية .

نعتقد أن أدلة التدقيق التي حصلنا عليها كافية ومناسبة لتوفر أساساً لرأينا الخاص بالتدقيق .

### **الرأي :**

برأينا ان القوائم المالية تعرض بعدالة من جميع النواحي الجوهرية المركز المالي لشركة الاراضي المقدسة للتأمين المساهمة العامة المحدودة كما في ٣١ كانون الاول ٢٠١٠ وأداءها المالي وتدفقاتها النقدية للسنة المنتهية في ذلك التاريخ ، وفقاً للمعايير الدولية لاعداد التقارير المالية.

### **تقرير حول المتطلبات القانونية**

عملاً بأحكام قانون الشركات الأردني رقم (٢٢) لسنة ١٩٩٧ والقوانين المعدلة له ، فقد حصلنا على المعلومات والإيضاحات التي رأيناها ضرورية لأداء مهمتنا ، كما تحتفظ الشركة بقيود وسجلات محاسبية منظمة بصورة أصولية وان القوائم المالية المرفقة والقوائم المالية الواردة في تقرير مجلس الادارة متفقة معها.

استناداً الى كل ما تقدم فاننا نوصي الهيئة العامة المصادقة على القوائم المالية المرفقة .

**عن ابراهيم العباسي وشركاه**

**احمد محمد العباسي**

اجازة رقم ٧١٠

عمان في ١٤ شباط ٢٠١١

# شركة الاراضي المقدسة للتأمين

شركة مساهمة عامة محدودة

عمان - المملكة الأردنية الهاشمية

قائمة المركز المالي كما في ٣١ كانون الاول ٢٠١٠

٢٠٠٩	٢٠١٠	ايضاح	
دينار اردني	دينار اردني		
			<b>الموجودات</b>
١٠,٠٩٨,٥٢٠	٧,٨٩٩,٤٤٣	٣	ودائع لدى البنوك
٧٥٤,٥١٦	٥٩٣,٣٩٥	٤	موجودات مالية للمتاجرة
٢١٠,٠٠٠	٢١٠,٠٠٠	٥	موجودات مالية متوفرة للبيع
١٧٣,٢٥٠	-	٦	استثمارات في شركات تابعة
٢٢٩,١٨٦	٢٢٤,٢٣٧	٧	استثمارات عقارية
<b>١١,٤٦٥,٤٧٢</b>	<b>٨,٩٢٧,٠٧٥</b>		<b>مجموع الاستثمارات</b>
١٥,١١٦	٣,٢٩٤	٨	نقد في الصندوق ولدى البنوك
٢٢٨,٩١٦	٢٢٦,٧٧١	٩	اوراق القبض وشيكات برسم التحصيل
١,١١٧,٣٠٠	٦٧٧,١٩٨	١٠	مدينون - صافي
١,٤٥٥,٩٨٢	١,٠٢٢,٧١٢	١١	ذمم معيدي التأمين المدينة
٣٦٨,٤٠٦	٣٣٧,٢٧٦	١٢	موجودات ضريبية مؤجلة
١٤٦,٥٥٧	٣٠٧,٢٤٦	١٣	ممتلكات ومعدات - صافي
٠	٢٤,٦٥٥	١٤	موجودات غير ملموسة
٨٥,٧٠٨	٨٠,٩٢٤	١٥	موجودات أخرى
<b>١٤,٨٨٣,٤٥٧</b>	<b>١١,٦٠٧,١٥١</b>		<b>مجموع الموجودات</b>

## شركة الاراضي المقدسة للتأمين

شركة مساهمة عامة محدودة

عمان - المملكة الأردنية الهاشمية

قائمة المركز المالي كما في ٣١ كانون الاول ٢٠١٠

٢٠٠٩	٢٠١٠	ايضاح	
دينار اردني	دينار اردني		
			<b>المخصصات الفنية</b>
٥,٨٩١,٨١٨	٣,٧٨٢,٦٩٠		مخصص الاقساط غير المكتسبة - صافي
٢,٤٠٨,٤٦٩	٢,٩٢١,٤٢٢		مخصص الادعاءات - صافي
٨,٣٠٠,٢٨٧	٦,٧٠٤,١١٢		<b>مجموع المخصصات الفنية</b>
٨٨٨,٢٣٣	٥٤٩,٤٤٣	١٦	بنوك دائنة
٦٠٧,٢٩٠	٥٦١,٩٩٥	١٧	دائنون
٥٠,٢٥	١,٢٧٥		مصاريف مستحقة
٤٦٩,٣٦٠	٤٢٩,٧٠٥	١٨	ذمم معيدي التأمين الدائنة
٢٩٤,٣٩٢	٥٠,٤٧٨	١٩	مخصصات مختلفة
٤٠٤,٦٧٣	٢٢,٩٤٣	١٢	مخصص ضريبة الدخل
١٧٢,١٨٩	١٣٧,٢٤٧	٢٠	مطلوبات اخرى
١١,١٤١,٤٤٩	٨,٤٥٧,١٩٨		<b>مجموع المطلوبات</b>
			<b>حقوق الملكية</b>
٤,٠٠٠,٠٠٠	٤,٠٠٠,٠٠٠	٢١	رأس المال المصرح به والمدفوع
٣٨,٢٢١	٣٨,٢٢١	٢١	علاوة اصدار
٥٦٩,١٠٣	٥٦٩,١٠٣	٢٢	احتياطي اجباري
٢٢,٥٦١	٢٢,٥٦١	٢٢	احتياطي اختياري
(٨٨٧,٨٧٧)	(١,٤٧٩,٩٣٢)	٢٣	(خسائر متراكمة) في نهاية السنة
٣,٧٤٢,٠٠٨	٣,١٤٩,٩٥٣		<b>صافي حقوق الملكية</b>
١٤,٨٨٣,٤٥٧	١١,٦٠٧,١٥١		<b>مجموع المطلوبات وحقوق الملكية</b>

"المالية من رقم ( ١ ) الى رقم ( ٤١ ) تشكل جزءا من هذه القوائم وتقرأ معها ان الايضاحات المرفقة في القوائم"



## شركة الاراضي المقدسة للتأمين

شركة مساهمة عامة محدودة

عمان - المملكة الأردنية الهاشمية

قائمة الدخل الشامل للسنة المنتهية في ٣١ كانون الاول ٢٠١٠

٢٠٠٩	٢٠١٠	ايضاح
دينار اردني	دينار اردني	
		<b>الايادات</b>
١٢,٠٧٠,١١٧	١٠,٢٥٨,٤٤٨	اجمالي الاقساط المكتتبة
(٦٤٠,٩٢١)	(٤٨٢,٣٧٢)	يطرح : حصة معيدي التأمين
١١,٤٢٩,١٩٦	٩,٧٧٦,٠٧٦	صافي الاقساط المكتتبة
(١٣٦,٤٦٨)	٢,١٠٩,١٢٨	صافي التغير في مخصص الاقساط غير المكتتبة
١١,٢٩٢,٧٢٨	١١,٨٨٥,٢٠٤	صافي ايرادات الاقساط المتحققة
١١٦,٢٦٧	٥٢,٦٧٣	ايرادات العمولات
٢٣٣,٦٩٥	١٤٥,٧٣٨	بدل خدمات إصدار بوالص تأمين
٤٤٣,٦٥٨	٣٩٦,٨٧١	٢٤ فوائد دائنة
١٨,١٩١	٢,٨٨٢	٢٥ صافي ارباح الموجودات المالية والاستثمارات
٢٠٩,٥٢٧	١٧٩,٩٠٣	٢٦ ايرادات اخرى
١٢,٣١٤,٠٦٦	١٢,٦٦٣,٢٧١	مجموع الايرادات
		<b>التعويضات والخسائر والمصاريف</b>
١٠,٧٤٦,٨٢١	١١,٧٦٦,٥٠٣	التعويضات المدفوعة
(٦٢٩,٢٦٧)	(٢٠٥,٧٦٣)	يطرح : المستردات
(١,٢٨٣,٨٧٢)	(١,٥٣٣,٠٢٩)	يطرح : حصة معيدي التأمين
٨,٨٣٣,٦٨٢	١٠,٠٢٧,٧١١	صافي التعويضات المدفوعة

"المالية من رقم ( ١ ) الى رقم ( ٤١ ) تشكل جزءا من هذه القوائم وتقرأ معها ان الايضاحات المرفقة في القوائم"

## شركة الاراضي المقدسة للتأمين

شركة مساهمة عامة محدودة

عمان - المملكة الأردنية الهاشمية

تابع - قائمة الدخل الشامل للسنة المنتهية في ٣١ كانون الاول ٢٠١٠

٢٠٠٩	٢٠١٠	ايضاح
دينار اردني	دينار اردني	
٨,٨٣٣,٦٨٢	١٠,٠٢٧,٧١١	رصيد منقول مما قبله
٩٥٤,٤٣٠	٥١٢,٩٥٣	صافي التغير في مخصص الادعاءات
٦٣٤,٧٧٨	٦٩١,٦٤٩	٢٧ نفقات الموظفين الموزعة
٤٠٣,٦٤٤	٤٦١,٦٤٤	٢٨ مصاريف ادارية وعمومية موزعة
١٣٠,٧٨٢	٦٥,٣٩١	اقساط فائض الخسارة
٦٩٠,٠٧٠	٤٢٥,٧٩٧	تكاليف اقتناء البوالص
٣٢,٤٨٥	٦٥,١١٧	مصاريف أخرى خاصة بحسابات الاكتتاب
١١,٦٧٩,٨٧١	١٢,٢٥٠,٢٦٢	صافي عبء التعويضات
١٥٨,٦٩٥	١٧٢,٩١٢	٢٧ نفقات الموظفين - غير موزعة
٢٢,٤٧١	٢٤,٧٩٣	استهلاكات واطفاءات
١٠٠,٩١١	١١٥,٤١١	٢٨ مصاريف ادارية وعمومية - غير موزعة
٢١١,٩٢٤	٥٤٧,٥٦١	خسارة التندني في المدينين وارواق القبض
٠	٨٦,٠٣٢	خسائر الاستغناء عن استثمارات في الشركات التابعة
٩,٣١٨	٢,٤٤٣	٢٩ مصاريف اخرى
١٢,١٨٣,١٩٠	١٣,١٩٩,٤١٤	اجمالي المصروفات
١٣٠,٨٧٦	٥٣٦,١٤٣-	(خسارة) ربح السنة قبل الضريبة
٢٠,٥٨٦-	-	١٢ ضريبة الدخل
١١٠,٢٩٠	٥٣٦,١٤٣-	٣٠ مجموع الدخل الشامل
٠,٠٢٨	(٠,١٣٤)	٣٠ حصة السهم الاساسية من (خسارة) ربح السنة

"المالية من رقم ( ١ ) الى رقم ( ٤١ ) تشكل جزءا من هذه القوائم وتقرأ معها ان الايضاحات المرفقة في القوائم"

## شركة الاراضي المقدسة للتأمين

المساهمة العامة المحدودة

عمان - المملكة الاردنية الهاشمية

قائمة التغيرات في حقوق الملكية للسنة المنتهية في ٣١ كانون الاول ٢٠١٠

قائمة د

البيان	رأس المال المدفوع	عشور اصدار	احتياطي اجباري	احتياطي اختياري	(الخسائر المتراكمة) في نهاية السنة	الصافي
	دينار اردني	دينار اردني	دينار اردني	دينار اردني	دينار اردني	دينار اردني
<b>السنة الحالية</b>						
الرصيد في ١ كانون الثاني ٢٠١٠ - مدققة (قائمة أ)	4,000,000	38,221	569,103	22,561	(887,877)	3,742,008
مجموع الدخل الشامل (قائمة ب)	-	-	-	-	(536,143)	(536,143)
تعدلات سنوات سابقة	-	-	-	-	(24,782)	(24,782)
إطفاء جزء من الموجودات الضريبية المؤجلة	-	-	-	-	(31,130)	(31,130)
الرصيد في ٣١ كانون الاول ٢٠١٠ (قائمة أ)	4,000,000	38,221	569,103	22,561	(1,479,932)	3,149,953
الرصيد في ١ كانون الثاني ٢٠٠٩	4,000,000	38,221	555,084	22,561	(484,148)	3,631,718
مجموع الدخل الشامل (قائمة ب)	-	-	-	-	110,290	110,290
المحول للاحتياطي الاجباري	-	-	14,019	-	(14,019)	-
الرصيد في ٣١ كانون الاول ٢٠٠٩	4,000,000	38,221	569,103	22,561	(887,877)	3,742,008

"ان الايضاحات المرفقة في القوائم المالية من رقم ( ١ ) الى رقم ( ٤١ ) تشكل جزءا من هذه القوائم وتقرأ معها"

# شركة الاراضي المقدسة للتأمين

المساهمة العامة المحدودة

عمان - المملكة الاردنية الهاشمية

قائمة التدفقات النقدية للسنة المنتهية في ٣١ كانون الاول

٢٠١٠

	٢٠١٠	٢٠٠٩
	دينار اردني	دينار اردني
<b><u>التدفق النقدي من عمليات التشغيل</u></b>		
(خسارة) ربح السنة	(٥٣٦,١٤٣)	١٣٠,٣٧٦
<b><u>التعديلات لبنود غير نقدية</u></b>		
استهلاكات والاطفاءات	٢٤,٧٩٣	٢٢,٤٧١
ارباح بيع معدات وممتلكات	٦٢	-
صافي مخصص الاقساط غير المكتسبة	(٢,١٠٩,١٢٨)	١٣٦,٤٦٨
صافي مخصص الادعاءات تحت التسوية	٥١٢,٩٥٣	٩٥٤,٤٣٠
مخصص تعويض نهاية الخدمة	٢٥,٣٠٥	٦٠,٤٠٧
مخصص التدني في المدينين واوراق القبض	٥٤٧,٥٦١	٢١١,٩٢٤
رد جزء من مخصص انتفت الحاجة له	-	(٥٦,١٨٩)
مخصصات	-	٣,٩١٨
التغير في القيمة العادلة للموجودات المالية للمتاجرة	٥٧,٨٨٣	١١٧,٣٩٢
<b>صافي التدفقات النقدية عملية التشغيل قبل التغير في بنود راس المال العامل</b>	<b>(١,٤٧٦,٧١٤)</b>	<b>١,٥٨١,١٩٧</b>
<b><u>التغير في الموجودات والمطلوبات:</u></b>		
الموجودات المالية للمتاجرة	١٠٣,٢٣٨	٢١٦,٦٧٢
اوراق قبض وشيكات برسم التحصيل	(٢١,٥٤٠)	(٢,٢٦٢)
المدينون	٢٧٣,٩٧٠	(٤٧٣,٥٢٧)
ذمم معيدي التأمين المدينة	١٣٤,٠٢٧	(٣٢١,٨٥٩)
الموجودات الاخرى	٤,٧٨٤	(٤٢,٧٧٥)
الدائنون	(٤٥,٢٩٥)	٣١,٦٥٢
المصاريف المستحقة	(٣,٧٥٠)	٣,٧٠٠
ذمم معيدي التأمين الدائنة	(٣٩,٦٥٥)	٣١٨,٤٩٠
مخصصات مختلفة	(٢٦٨,٥٤١)	(٤,١٩٥)
المطلوبات الاخرى	(٣٤,٩٤٢)	(٩٨,٥٤٠)
<b>صافي التدفقات النقدية من عمليات التشغيل قبل الضريبة والرسوم المدفوعة</b>	<b>(١,٣٧٤,٤١٨)</b>	<b>١,٢٠٨,٥٥٣</b>
ضريبة دخل مدفوعة	(٣٨١,٧٣٠)	(٣٠,٨٤٧)
<b>صافي التدفقات النقدية من عمليات التشغيل</b>	<b>(١,٧٥٦,١٤٨)</b>	<b>١,١٧٧,٧٠٦</b>
<b><u>التدفق النقدي من عمليات الاستثمار</u></b>		
ودائع لدى البنوك	٢,١٩٩,٠٧٧	(١,٠٥٩,٧١٠)
الاستثمار في شركات تابعة	١٧٣,٢٥٠	-
(شراء) ممتلكات ومعدات	(٢٨٣,٠٥٦)	(١١,٨٢٢)
بيع ممتلكات ومعدات	١٨,٥٠٠	-
موجودات مالية محتفظ بها لتاريخ الاستحقاق	-	٥٠,٠٠٠
(شراء) موجودات غير ملموسة	(٢٤,٦٥٥)	-

صافي التدفقات النقدية في الانشطة الاستثمارية	٢,٠٨٣,١١٦	(١,٠٢١,٥٣٢)
<u>التدفق النقدي من عمليات التمويل</u>		
البنوك الدائنة	(٣٣٨,٧٩٠)	(١٦٢,٤٠٢)
صافي التدفقات النقدية في الانشطة التمويلية	(٣٣٨,٧٩٠)	(١٦٢,٤٠٢)
التغير في رصيد النقد	(١١,٨٢٢)	(٦,٢٢٨)
النقد والنقد المعادل في بداية السنة	١٥,١١٦	٢١,٣٤٤
النقد والنقد المعادل في نهاية السنة	٣١ ٣,٢٩٤	١٥,١١٦

شركة الأراضي المقدسة للتأمين  
شركة مساهمة عامة محدودة  
عمان - المملكة الأردنية الهاشمية

بيان هـ

حساب إيرادات الاكتتاب لفروع التأمينات العامة للسنة المنتهية في ٣١ كانون الأول ٢٠١٠

المجموع	المسؤولية		الحريق والانهيار الأخرى للمستندات		البحري والنقل		المرحبات		
	٢٠٠٩	٢٠١٠	٢٠٠٩	٢٠١٠	٢٠٠٩	٢٠١٠	٢٠٠٩	٢٠١٠	
إجمالي الأقساط المكتتبة	إجمالي الأقساط المكتتبة	إجمالي الأقساط المكتتبة	إجمالي الأقساط المكتتبة	إجمالي الأقساط المكتتبة	إجمالي الأقساط المكتتبة	إجمالي الأقساط المكتتبة	إجمالي الأقساط المكتتبة	إجمالي الأقساط المكتتبة	
١١,٨٧٠,٥١٩	١٠,٢٥٨,٤٤٨	٢٧,٨١٥	١٩,٩٥٩	٤٢,٤٥١٣	١٨٨,٨٧٩	٧,٥٥٥	١٢,٣٩٣	١١,٥١٠,٢٣٦	١٠,٠٣٧,١١٧
٩٩,٥٩٨	-	-	-	٩٣,١٣٥	-	٦,٣٦٣	-	-	-
١٢,٠٧٠,١١٧	١٠,٢٥٨,٤٤٨	٢٧,٨١٥	١٩,٩٥٩	٤٣,٣٨٦	١٨٨,٨٧٩	١٣,٩١٨	١٢,٣٩٣	١١,٥١٠,٢٣٦	١٠,٠٣٧,١١٧
٣٩٤,٧٢١	٣٣٩,١٢٧	-	-	٢١٢,١٣١	٣٦,٧٧٣	٤٦٨	١,٧٧٩	١٨١,٤٢٢	٣٠٠,٥٦٥
٢٤٦,٢٠٠	١٤٣,٢٤٥	-	-	٢٤١,٥٠٠	١٣٦,١٥٤	٤,٥٩٢	٧,٠٥١	-	-
١١,٤٢٨,١٩٦	٩,٧٧٦,٠٧٦	٢٧,٨١٥	١٩,٩٥٩	٤٣,١٣٤	١٥١,٩٢٢	٨,٠٧٥	٣,٥٥٣	١١,٣٢٨,٢١٤	٩,٧٣٦,١٥٢
٥,٨٨٦,٠١٢	٦,٢١٠,١٧١	٧,١٧٥	٨,١٨٧	١٤٧,٩٩٨	٣٣٤,٥٢٠	١,٩٧٠	١,٨٠٤	٥,٧٢٨,٩١٩	٥,٨٦٦,١٦٠
١٣,٠٧١٢	٣١٨,٨٥٣	١٣	-	١١٩,٣٣٦	٣١٧,٥٨٩	١,٣٥٣	١,٦٦٤	-	-
٥,٧٥٥,٣٥٠	٥,٨٩١,٨١٨	٧,١٥٢	٨,١٨٧	١٨٩,٩٣٤	٦٥,٩٣١	٣,٣٢٣	٣,٤٦٨	٥,٧٢٨,٩١٩	٥,٨٦٦,١٦٠
١,٢١٠,١٧١	٣,٨٥٢,٩٥١	٨,١٨٧	٦,٦٧٠	٣٣٤,٥٢٠	٨٥,٥٣٩	١,٨٠٤	٤,٤٧٢	٥,٨٦٦,١٦٠	٣,٧٥٦,٣٤٠
٣١٨,٨٥٣	٧,٠٢٩١	-	-	٣١٧,٥٨٩	٦٦,٧٤٠	١,٦٦٤	٣,٥٢١	-	-
٥,٨٩١,٨١٨	٣,٧٨٢,٩٩٠	٨,١٨٧	٦,٦٧٠	١٩,٩٣١	١٨,٧٩٩	٥٤٠	٨٨١	٥,٨٦٦,١٦٠	٣,٧٥٦,٣٤٠
١١,٢٩٢,٧٢٨	١١,٨٨٥,٢٠٤	٢١,٧٨٠	٢١,٤٧٩	٦٥,١٤٠	١٤٠,٤٤٠	٨,٨٣٥	٣,٢١٢	١١,١٩١,٩٧٣	١١,٨٤٦,٤٧٢

شركة مساهمة عامة محدودة  
عمان - المملكة الأردنية الهاشمية

بيان و

حساب تكلفة التعويضات لفروع التأمين العامة للسنة المنتهية في ٣١ كانون الأول ٢٠١٠

المجموع		المسؤولية		التريق والإقرار الأخرى للمتلكات		البحري والتلف		التعويضات		
٢٠٠٩	٢٠١٠	٢٠٠٩	٢٠١٠	٢٠٠٩	٢٠١٠	٢٠٠٩	٢٠١٠	٢٠٠٩	٢٠١٠	
دينار أردني	دينار أردني	دينار أردني	دينار أردني	دينار أردني	دينار أردني	دينار أردني	دينار أردني	دينار أردني	دينار أردني	
١٠٠٧٩١,٨٢١	١١,٧٩١,٥٠٣	٤٠,٤٥	١٢,٥٨١	٥٧٣,٩٤٤	٢٢٥,٣٠٥	٥٥٠	٢٠,٤٦٩	١٠,١٦٨,٢٨٢	١١,٥٠٨,١٤٨	التعويضات المدفوعة
										بطرح
										الشركات
١٢٩,٢١٧	٢,٥٠٧,٧٩٣	-	-	١٠	٤٠١	-	-	١٢٩,٢٥٧	٢,٥١٣,٣٦٢	حصة مجدي التأمين المحلي
٣٢٤,٥٣٣	٧٢٥,٨٧٤	-	-	٣٢٤,٥٣٣	٣,٣٦٢	-	-	-	٧٢٢,٥١٢	حصة مجدي التأمين الخارجي
٩٥٩,٣٣٩	٨,٧١,٥٥٥	-	-	١٦١,٨٣٨	١,٠٤٢,٨٨٨	٥٥٠	٢٠٠	٧٩٦,٩٥١	٦٩٨,٦٦٧	صافي التعويضات المدفوعة
٨,٨٣٣,٩٨٢	١,٠٠٢,٧٧,٧١١	٤٠,٤٥	١٢,٥٨١	٨٧,٥٦٣	١١٣,٢٥٤	-	٢٠,٢٢٩	٨,٧٤٢,٠٧٤	٩,٨٨١,٩٠٧	بضائف
										مخصص الاعاءات اخر المدة
٤,٧٨٢,٢٠٩	٤,٩٥٩,٣٣٣	٤٩,٢٥٠	١,٩٠,٧٨٦	١,٩٧٠,٤٣٥	١,٢٨٩,٥٨١	١,٠٣٧	٣,٠٠٠	٤,٧٦١,٦١٧	٣,٢٥١,٩٦٦	مبلغ
٢٨٨,٥٨٣	٢٩٣,٢٨٣	٥٥٦	١٠٦	١,٢٦٨	٩٧٥	١٧٥	١٠٧	٢٢٦,٥٨٤	٢٩٢,١٠٠	غير مبلغ
										بطرح
٢,٣٣٣,١٨٩	١,٧٣٩,٢٨٨	-	٤٤,٠٠٠	١,٨٧١,٧٩٠	١,٢٣٧,٦٦٨	٨٦٢	٢,٢٢١	٤,٥٣٥,٧٣٣	٤,٥٥١,٧٩٩	حصة مجدي التأمين
٢٩٤,١٣٤	٢٩١,٥٠٦	-	-	-	-	-	-	٢٦٩,١٣٤	٢٩١,٥٠٦	الشركات
٢,٤٠٨,٤٢٣	٢,٩٣٠,٧٩٤	٤٩,٨٠٦	٤٤,٨٨٧	١,٨٧١,٧٩٠	١,٢٣٧,٦٦٨	٨٦٢	٨٨١	٤,٨٠٦,٤٩٧	٤,٨٤٣,٣٠٥	صافي مخصص الاعاءات اخر المدة
										بطرح
										مخصص الاعاءات اول المدة
٣,٨٥٧,١٩٠	٤,٧٨٢,٢٠٩	٣٩,٦٠٢	٤٩,٢٥٠	٢,٠٣٧,١٨٠	١,٩٧٠,٤٣٥	١,٢٣٧	١,٠٣٧	٤,٧٧٩,٠٧٩	٤,٧٦١,٦١٧	مبلغ
١١٨,٢٦٨	٢٨٨,٥٨٣	٢٧١	٥٥٦	٤٤٧	١,٢٦٨	١٨٧	١٧٥	١١٧,٣٦٣	٢٢٦,٥٨٤	غير مبلغ
										بطرح
٢,٥٢١,٤١٩	٢,٣٣٣,١٨٩	-	-	١,٩٣٥,٣٢٢	١,٨٧١,٧٩٠	١,٠٠٧	٨٦٢	٤,٥١١,٩٠٠	٤,٥٥١,٧٩٩	حصة مجدي التأمين
-	٢٩٤,١٣٤	-	-	-	-	-	-	-	٢٦٩,١٣٤	شركات من حصة المجدي
١,٤٥٤,٠٣٩	٢,٤٠٨,٤٢٣	٣٩,٨٧٣	٤٩,٨٠٦	١,٩٣٥,٣٢٢	١,٨٧١,٧٩٠	٥١٧	٣٨٦	٤,٥١١,٩٠٠	٤,٨٤٣,٣٠٥	صافي مخصص الاعاءات اول المدة
٩,٧٨٨,١١٢	١,٠٠٢,٧٧,٧١١	١٣,٩٧٨	٢٨,٩٠٢	٨٥,٠٤١	١١٣,٢٥٤	(١٣١)	٢٠,٧٢٩	٩,٩٨٩,٢٢٤	١٠,٤٢٤,٨٧٤	صافي تكلفة التعويضات

شركة الاراضي المقدسة للتأمين  
شركة مساهمة عامة محدودة  
عمان - المملكة الأردنية الهاشمية

بيان ز

حساب أرباح (خسائر) الاكتتاب لفروع التأمينات العامة للسنة المنتهية في ٣١ كانون الاول ٢٠١٠

المجموع	المسؤولية		الحريق والاضرار الاخرى للممتلكات		البحري والنقل		التأمينات			
	٢٠٠٩	٢٠١٠	٢٠٠٩	٢٠١٠	٢٠٠٩	٢٠١٠	٢٠٠٩	٢٠١٠		
١١,٢٩٢,٧٢٨	١١,٨٨٥,٢٠٤	٢٦,٧٨٠	٢٦,٤٦٦	٦٥,١٤٠	١٤٠,٤٤٤	٨,٨٣٥	٣,٢١٢	١١,١٩١,٩٧٣	١١,٨٤٦,٤٧٢	صافي الإيرادات المحققة من الأقساط المكتسبة
٩,٧٨٨,١١٢	١٠,٥٤٠,٦٦٤	١٣,٩٧٨	٢٨,١٦٢	٨٥,٠٤١	٦٦,٣٥٩	(١٣١)	٢,٠٧٦٩	٩,١٨٩,٤٢٤	١٠,٤٢٤,٨٧٤	ب طرح صافي تكلفة التعويضات
١١٦,٢٦٧	٥٢,٦٧٣	-	-	١١٤,٥٥٥	٤٩,٨٦٩	١,٧١٢	٢,٨٠٤	-	-	بضائفا عوامل مقبوضة
٢٣٣,٦٩٥	١٤٥,٧٣٨	١,٨٤٦	١,٣٢٨	٢٨,٢٢٧	٨,٩٤٠	٥٢٧	٧٧٨	٢,٠٣,٠٩٥	١٣٤,١٩٢	بدل خدمة اصدار وثائق التأمين
١٥٢,٢٠٢	١٢,٠٥١	-	-	١,٠٠١١	٧,٨١٩	١٤,٠١١	١,٤١٥	١٢٨,١٨٠	١١١,٢٤٧	إيرادات اخرى
٥٠٢,١٦٤	٣١٨,٩٦٢	١,٨٤٦	١,٣٢٨	١٥٢,٧٩٣	٦٦,٦٢٨	١٦,٢٥٠	٥,٠٦٧	٣٣١,٢٧٥	٢٤٥,٩٣٩	مجموع الإيرادات
٦٩,٠٠٧٠	٤٢٥,٧٩٧	-	-	٢,٠٥٥	١,٢٦٨	٣٢	١٤	٦٨٧,٩٨٣	٤٢٤,٥١٥	ب طرح عوامل منفوعة
١٣٠,٧٨٢	٦٥,٣٩١	-	-	-	-	-	-	١٣٠,٧٨٢	٦٥,٣٩١	أقساط فائض خسائر
١,٠٣٨,٤٢٢	١,١٥٣,٢٩٣	٢,٣٩٣	٢,٢٤٣	٤٤,٥٤٣	٢١,٢٣٥	١,١٩٧	١,٣٩٣	٩٩,٠٢٨٩	١,١٢٨,٤٢١	مصاريف ادوية خاصة بصالحات الاكتتاب
٣٢,٤٨٥	٦٥,١١٧	-	-	٢,٠٤٥	٤,٠٣٨	٣٩٣	٦٨	٣,٠٠٤٧	٦١,٠١١	مصاريف اخرى
١,٨٩١,٧٥٩	١,٧٠٩,٥٩٨	٢,٣٩٣	٢,٢٤٣	٤٨,٦٤٣	٢٦,٥٤١	١,٦٢٢	١,٤٧٥	١,٨٣٩,١٠١	١,٦٧٩,٣٣٨	مجموع المصروفات
١١٥,٠٢١	(٤٦,٠٩٦)	١٢,٢٥٥	(٨,١٠١)	٨٤,٢٤٩	(١٢,٢٢٨)	٢٣,٥٩٤	(١٣,٩٦٥)	(٥,٠٧٧)	(١١,٨٠١)	(خسارة) ربح الاكتتاب



**شركة الاراضي المقدسة للتأمين**  
**عمان – المملكة الاردنية الهاشمية**  
**ايضاحات حول القوائم المالية**

---

عام

تأسست شركة الاراضي المقدسة للتأمين المساهمة العامة المحدودة عام ١٩٨٠ وسجلت كشركة مساهمة عامة اردنية تحت رقم ١٣٦ برأسمال مصرح به ومدفوع يبلغ ٤,٠٠٠,٠٠٠ دينار اردني مقسمة الى ٤,٠٠٠,٠٠٠ سهم قيمة كل سهم دينار اردني .

تقوم الشركة بممارسة اعمال التامينات العامة (المركبات ، البحري والنقل ، الحريق والاضرار الاخرى للممتلكات ، المسؤولية) .

تم الموافقة على القوائم المالية المرفقة بموجب قرار مجلس الادارة في جلسته رقم ( ٥ ) بتاريخ ٧ اذار ٢٠١١ وهي خاضعة لموافقة الهيئة العامة للمساهمين .

اهم السياسات المحاسبية

**اسس اعداد القوائم المالية**

تم اعداد القوائم المالية للشركة وفقا للمعايير الصادرة عن مجلس معايير المحاسبة الدولية ووفقا للقوانين المحلية النافذة وبموجب النماذج الموضوعة من هيئة التأمين .

- تم اعداد القوائم المالية وفقا لمبدأ التكلفة التاريخية باستثناء الموجودات المالية للمتاجرة والموجودات المالية المتوفرة للبيع والمشتقات المالية التي تظهر بالقيمة العادلة بتاريخ القوائم المالية ، وكذلك تم اظهار الموجودات والمطلوبات المالية المتحوط لها بالقيمة العادلة .

- ان الدينار الاردني هو عملة اظهار القوائم المالية والذي يمثل العملة الرئيسية للشركة .

- ان السياسات المحاسبية المتبعة للسنة متماثلة مع السياسات التي تم اتباعها في السنة السابقة .

**تطبيق معايير التقارير المالية الدولية الجديدة والمعدلة**

قامت الشركة خلال عام ٢٠٠٨ بتطبيق المعايير الجديدة والمعدلة وتفسيراتها الصادرة عن مجلس معايير المحاسبة الدولية (IASB) وعن لجنة تفسير معايير التقارير المالية (IFRIC) التابعة لمجلس معايير المحاسبة الدولية التي يسري مفعولها اعتبارا من الاول من كانون الثاني ٢٠٠٥ . ان تطبيق هذه المعايير الجديدة والمعدلة وتفسيراتها لم ينتج عنه تأثير جوهري على المبالغ المالية للسنوات المحاسبية لعام ٢٠٠٨ والسابقة .

كما اصدر مجلس معايير المحاسبة الدولية تعديلات على معايير المحاسبة الدولية والتقارير المالية القائمة وتفسيرات التقارير المالية الدولية ، وترى ادارة الشركة ان تطبيق هذه التعديلات والتفسيرات لن يكون له تأثير جوهري على القوائم المالية .

**التغيرات في السياسات المحاسبية.**

ان السياسات المحاسبية المتبعة للسنة متماثلة مع السياسات المحاسبية التي تم اتباعها في السنة السابقة .

## معلومات القطاعات

- قطاع الاعمال يمثل مجموعة من الموجودات والعمليات التي تشترك معا في تقديم منتجات او خدمات خاضعة لمخاطر وعوائد تختلف عن تلك المتعلقة بقطاعات اعمال اخرى .
- القطاع الجغرافي يرتبط في تقديم منتجات او خدمات في بيئة اقتصادية محددة خاضعة لمخاطر وعوائد تختلف عن تلك المتعلقة بقطاعات تعمل في بيئات اقتصادية اخرى .

## موجودات مالية للمتاجرة .

- تمثل الموجودات المالية للمتاجرة استثمارات في اسهم شركات مدرجة في بورصة عمان .
- يتم تسجيل الموجودات المالية للمتاجرة بالقيمة العادلة عند الشراء ( تقيد مصاريف الاقتناء على قائمة الدخل الشامل عند الشراء ) ويعاد تقييمها في تاريخ القوائم المالية بالقيمة العادلة ، ويتم تسجيل التغيرات اللاحقة في القيمة العادلة في قائمة الدخل الشامل في نفس فترة حدوث التغير بما فيها التغير في القيمة العادلة الناتجة عن فروقات تحويل بنود الموجودات غير النقدية بالعملات الاجنبية
- يتم تسجيل الأرباح الموزعة او العوائد في قائمة الدخل الشامل عند تحققها ( إقرارها من الهيئة العامة للمساهمين ) .
- لا يجوز اعادة تصنيف اي موجودات مالية من او الى هذا البند الا في الحالات المحددة في معايير التقارير المالية الدولية، ولا يجوز تصنيف اي ادوات ملكية ليس لها اسعار في اسواق نشطة وتداولات نشطة ضمن هذا البند.
- يتم تصنيف الموجودات المالية بغرض المتاجرة اذا:
  - . تم اقتنائها بشكل مبدئي بهدف بيعها في المستقبل القريب، أو
  - . تمثل جزء من محفظة ادوات مالية معلومة تديرها الشركة وتشتمل على نموذج فعلي
- لأداة مالية تحقق ارباح على المدى القصير، أو
- . تمثل نوع من المشتقات التي لا تعتبر اداة تحوط فعال او كفالة مالية مشتقة .

## موجودات مالية متوفرة للبيع .

- الموجودات المالية المتوفرة للبيع هي تلك الموجودات المالية غير المشتقة التي يتم تصنيفها عند الشراء بانها متوفرة للبيع او ليست مصنفة كقروض او ذمم مدينة او استثمارات محتفظ بها لتاريخ الاستحقاق او اصول مالية بالقيمة العادلة من خلال الربح او الخسارة .
- تقيد الموجودات المالية المتوفرة للبيع بالتكلفة عند الاقتناء مضافا اليها مصاريف الاقتناء عند الشراء ويعاد تقييمها بالقيمة العادلة بتاريخ القوائم المالية ، وتقيد الارباح او الخسائر الناتجة عند اعادة التقييم في حساب مستقل ضمن حقوق الملكية وفي حال بيع هذه الموجودات او جزء منها او تدني قيمتها يتم قيد الارباح او الخسائر الناتجة عن ذلك في قائمة الدخل الشامل بما في ذلك المبالغ المقيدة سابقا في حقوق الملكية والتي تخص هذه الموجودات ، يمكن استرجاع خسارة التدني التي تم تسجيلها سابقا في قائمة الدخل الشامل اذا ما تبين بموضوعية ان الزيادة في القيمة العادلة قد حدثت في فترة لاحقة لتسجيل خسائر التدني ، حيث يتم استرجاع خسائر التدني لادوات الدين من خلال قائمة

الدخل الشامل ، في حين يتم استرجاع خسائر التدني في اسهم الشركات من خلال التغيير المتراكم في القيمة العادلة وتظهر الاستثمارات المتوفرة للبيع التي يتعذر عمليا قياس القيمة العادلة لها بشكل يعتمد عليه بالكلفة .

- يتم تسجيل الارباح والخسائر الناجمة عن فروقات تحويل العملة الاجنبية لادوات الدين (التي تحمل فوائد) ضمن الموجودات المالية المتوفرة للبيع في قائمة الدخل الشامل في حين يتم تسجيل فروقات تحويل العملة الاجنبية لادوات الملكية في بند التغيير المتراكم في القيمة العادلة ضمن حقوق الملكية .

- يتم تسجيل الارباح الموزعة الناتجة من الاستثمارات المتوفرة للبيع في قائمة الدخل الشامل عندما يتم تحققها . في حال استبعاد الاستثمار او وجود انخفاض مستمر في القيمة ، فان الارباح او الخسائر نتيجة تقييمه سابقا والمثبتة ضمن مخصص اعادة تقييم استثمارات يتم ادراجها ضمن قائمة الدخل الشامل .

- يتم تسجيل الفوائد المكتسبة من الموجودات المالية المتوفرة للبيع في قائمة الدخل الشامل باستخدام طريقة الفائدة الفعالة كما يسجل التدني في قيمة الموجودات في قائمة الدخل الشامل عند حدوثه .

- لا يجوز اعادة تصنيف اية موجودات مالية من او الى هذا البند الا في الحالات المحددة في معايير التقارير المالية الدولية .

#### موجودات مالية محتفظ بها لتاريخ الاستحقاق .

- الموجودات المالية المحتفظ بها لتاريخ الاستحقاق هي موجودات مالية ذات دفعات ثابتة او محددة وتتوفر لدى الشركة النية والقدرة على الاحتفاظ بها حتى تاريخ استحقاقها .

- لا يجوز اعادة تصنيف اية موجودات مالية من او الى هذا البند الا في الحالات المحددة في معايير التقارير المالية الدولية .

- يتم قيد الاستثمارات المحتفظ بها لتاريخ الاستحقاق بالتكلفة عند الشراء مضافا اليها مصاريف الاقتناء ، وتطفأ العلاوة / الخصم ( ان وجدت ) باستخدام طريقة الفائدة الفعالة قيما على الفائدة او لحسابها وتطرح أي مخصصات ناتجة عن التدني في قيمة هذه الاستثمارات تؤدي الى عدم امكانية استرداد الاستثمار او جزء منه ، ويتم تسجيل أي تدني في قيمتها في قائمة الدخل الشامل .

#### تاريخ الاعتراف بالموجودات المالية

يتم الاعتراف بشراء وبيع الموجودات المالية في تاريخ المتاجرة ( تاريخ التزام الشركة ببيع او شراء الموجودات المالية ) .

#### القيمة العادلة

ان اسعار الاغلاق ( شراء موجودات / بيع مطلوبات ) بتاريخ القوائم المالية في اسواق نشطة تمثل القيمة العادلة للادوات المالية التي لها اسعار سوقية .

في حال عدم توفر اسعار معلنة او عدم وجود تداول نشط لبعض الادوات المالية او عدم نشاط السوق يتم تقدير قيمتها العادلة بعدة طرق منها :

- مقارنتها بالقيمة السوقية الحالية لاداة مالية مشابهة لها الى حد كبير .

- تحليل التدفقات النقدية المستقبلية وخصم التدفقات النقدية المتوقعة بنسبة مستخدمة في اداة مالية مشابهة لها .
  - نماذج تسعير الخيارات .
- تهدف طرق التقييم الى الحصول على قيمة عادلة تعكس توقعات السوق وتأخذ بالاعتبار العوامل السوقية واية مخاطر او منافع متوقعة عند تقدير قيمة الادوات المالية ، وفي حال وجود ادوات مالية يتعذر قياس قيمتها العادلة بشكل يعتمد عليه يتم اظهارها بالتكلفة بعد تنزيل أي تدني في قيمتها .

#### **التدني في قيمة الموجودات المالية :**

تقوم الشركة بمراجعة القيم المثبتة في السجلات للموجودات المالية في تاريخ القوائم المالية لتحديد فيما اذا كانت هنالك مؤشرات تدل على تدني في قيمتها افراديا او على شكل مجموعة ، وفي حالة وجود مثل هذه المؤشرات فانه يتم تقدير القيمة القابلة للاسترداد من اجل تحديد خسارة التدني.

يتم تحديد مبلغ التدني كما يلي :

- تدني قيمة الموجودات المالية التي تظهر بالتكلفة المطفأة : يمثل الفرق بين القيمة المثبتة في السجلات والقيمة الحالية للتدفقات النقدية المتوقعة مخصومة بسعر الفائدة الفعلي الاصيلي .
- تدني الموجودات المالية المتوفرة للبيع التي تظهر بالقيمة العادلة : يمثل الفرق بين القيمة المثبتة في السجلات والقيمة العادلة .
- تدني قيمة الموجودات المالية التي تظهر بالتكلفة : يمثل الفرق بين القيمة المثبتة في السجلات والقيمة الحالية للتدفقات النقدية المتوقعة مخصومة بسعر السوق السائد للعائد على موجودات مالية مشابهة .

يتم تسجيل التدني في القيمة في قائمة الدخل كما يتم تسجيل أي وفر في الفترة اللاحقة نتيجة التدني السابق في الموجودات المالية في قائمة الدخل باستثناء التدني في اسهم الشركات المتوفرة للبيع حيث يتم استرجاعه من خلال التغير المتراكم في القيمة العادلة .

#### **الاستثمارات العقارية :**

تظهر الاستثمارات العقارية بالتكلفة بعد طرح الاهتلاك المتراكم ( باستثناء الاراضي ) ويتم اهتلاك هذه الاستثمارات على مدى عمرها الانتاجي بنسبة مئوية محددة. يتم تسجيل أي تدني في قيمتهات في قائمة الدخل الشامل ، يتم تسجيل الايرادات او المصاريف التشغيلية لهذه الاستثمارات في قائمة الدخل الشامل .

يتم تقييم الاستثمارات العقارية بما يتفق مع القرارات الصادرة عن هيئة التأمين .

#### **النقد وما في حكمه .**

يمثل النقد وما في حكمه نقد في الصندوق والارصدة لدى البنوك وودائع لدى البنوك وباستحقاقات لا تتجاوز الثلاثة أشهر بعد تنزيل حسابات البنوك الدائنة والارصدة مقيدة السحب .

## نمذمة معيدي التامين

تحتسب حصص معيدي التامين من اقساط التامين والتعويضات المدفوعة والمخصصات الفنية وكافة الحقوق والالتزامات المترتبة عن اعادة التامين بناء على العقود المبرمة بين الشركة ومعيدي التامين ووفقا لاساس الاستحقاق .

### التدني في قيمة موجودات اعادة التامين

اذا كان هناك أي مؤشر يدل على انخفاض في قيمة موجودات اعادة التامين الخاصة بالشركة صاحبة العقود المعاد تامينها ، عندها على الشركة تخفيض القيمة الحالية لتلك العقود وتسجيل خسارة التدني في قائمة الدخل الشامل . يتم الاعتراف بالتدني في الحالات التالية فقط :

- ١ . وجود دليل موضوعي نتيجة حدث حصل بعد تسجيل موجودات اعادة التامين يؤكد على عدم قدرة الشركة على تحصيل كل المبالغ المستحقة تحت شروط العقود .
- ٢ . يوجد لذلك الحدث اثر يمكن قياسه بشكل واضح وموثوق على المبالغ التي ستقوم الشركة بتحويلها من معيد التامين .

### تكاليف اقتناء بوالص التامين

تمثل تكاليف اقتناء البوالص التكاليف التي تتكبدها الشركة مقابل بيع او اكتتاب او بدء عقود تامين جديدة ويتم تسجيل تكاليف الاقتناء في قائمة الدخل الشامل .

### ممتلكات ومعدات

- تظهر الممتلكات والمعدات بالتكلفة بعد تنزيل الاهتلاك المتراكم واية خسائر تدني متراكمة ، ويتم اهتلاك الممتلكات والمعدات ( باستثناء الاراضي ) عندما تكون جاهزة للاستخدام بطريقة القسط الثابت على مدى العمر الانتاجي المتوقع لها باستخدام النسب السنوية التالية ، ويتم تسجيل مصروف الاهتلاك في قائمة الدخل الشامل :
  - مباني : ٤%
  - معدات واهزة واثاث : ٧-١٢%
  - وسائط نقل : ١٠%
- يتم احتساب اهتلاك الممتلكات والمعدات عندما تكون جاهزة للاستخدام للاغراض المنوي استعمالها .
- تظهر الممتلكات والمعدات قيد الانشاء ، لاستعمال الشركة بالتكلفة بعد تنزيل اية خسائر تدني في قيمتها .
- عندما يقل المبلغ الممكن استرداده من أي من الممتلكات والمعدات عن صافي قيمتها الدفترية فانه يتم تخفيض قيمتها الى القيمة الممكن استرداده وتسجل قيمة التدني في قائمة الدخل الشامل .
- يتم مراجعة العمر الانتاجي للممتلكات والمعدات في نهاية كل عام ، فاذا كانت توقعات العمر الانتاجي تختلف عن التقديرات المعدة سابقا يتم تسجيل التغير في التقدير للسنوات اللاحقة باعتباره تغير في التقديرات .
- تظهر الارباح او الخسائر الناتجة عن استبعاد او حذف اي من الممتلكات والمعدات ، والتي تمثل الفرق بين المبلغ المتحصل من البيع والقيمة الدفترية للاصل في قائمة الدخل الشامل .
- يتم استبعاد الممتلكات والمعدات عند التخلص منها او عندما لا يعود اي منافع مستقبلية متوقعة من استخدامها او من التخلص منها .

## الموجودات المالية المرهونة

وهي تلك الموجودات المالية المرهونة لصالح اطراف اخرى مع وجود حق للطرف الاخر بالتصرف فيها ( بيع او اعادة رهن ) يستمر تقييم هذه الموجودات وفق السياسات المحاسبية المتبعة لتقييم كل منها حسب تصنيفه الاصلي .

## الموجودات غير الملموسة الاخرى

- الموجودات غير الملموسة التي يتم الحصول عليها من خلال الاندماج تقيد بالقيمة العادلة في تاريخ الحصول عليها ، اما الموجودات غير الملموسة التي يتم الحصول عليها من خلال طريقة اخرى غير الاندماج فيتم تسجيلها بالتكلفة .
- يتم تصنيف الموجودات غير الملموسة على اساس تقدير عمرها الزمني لفترة محددة او لفترة غير محددة ، ويتم اطفاء الموجودات غير الملموسة التي لها عمر زمني محدد خلال هذا العمر ويتم قيد الاطفاء في قائمة الدخل ، اما الموجودات غير الملموسة التي عمرها الزمني غير محدد فيتم مراجعة التدني في قيمتها في تاريخ القوائم المالية ويتم تسجيل اي تدني في قيمتها في قائمة الدخل .
- لا يتم رسمة الموجودات غير الملموسة الناتجة داخليا في الشركة ويتم تسجيلها في قائمة الدخل في نفس السنة .
- يتم مراجعة اية مؤشرات على تدني قيمة الموجودات غير الملموسة في تاريخ القوائم المالية كذلك يتم مراجعة تقدير العمر الزمني لتلك الموجودات ويتم اجراء اية تعديلات على الفترات اللاحقة .

## المخصصات

- يتم الاعتراف بالمخصصات عندما يكون على الشركة التزامات في تاريخ القوائم المالية ناشئة عن احداث سابقة وان تسديد الالتزامات محتمل ويمكن قياس قيمتها بشكل يعتمد عليه .
- تمثل المبالغ المعترف بها كمخصصات افضل تقدير للمبالغ المطلوبة لتسوية الالتزام كما في تاريخ القوائم المالية مع الاخذ بعين الاعتبار المخاطر وعدم التيقن المرتبط بالالتزام ، عندما يتم تحديد قيمة المخصص على اساس التدفقات النقدية المقدرة لتسوية الالتزام الحالي فان قيمته الدفترية تمثل القيمة الحالية لهذه التدفقات النقدية .
- عندما يكون من المتوقع ان يتم استرداد بعض او كافة المنافع الاقتصادية المطلوبة من اطراف اخرى لتسوية المخصص ، يتم الاعتراف بالذمة المدينة ضمن الموجودات اذا كان استلام التعويضات فعليا مؤكدا ويمكن قياس قيمتها بشكل يعتمد عليه .

## أ- المخصصات الفنية

يتم رصد المخصصات الفنية والاحتفاظ بها وفقا لتعليمات هيئة التامين وذلك كما يلي :

١. يحسب مخصص الاقساط غير المكتسبة لاعمال التامينات العامة على اساس عدد الايام المتبقية لانتهاؤ مدة وثيقة التامين وعلى اعتبار ان عدد ايام السنة ٣٦٥ يوم ويستثنى من ذلك اجازة التامين البحري والنقل حيث يحسب على اساس الاقساط المكتسبة للوثائق السارية بتاريخ اعداد القوائم المالية المقدمة وفقا لاحكام القانون والانظمة والتعليمات الصادرة بمقتضاه .

٢. يحسب مخصص الادعاءات ( المبلغة ) بتحديد الحد الاقصى لقيمة التكاليف الاجمالية المتوقعة لكل ادعاء على حدة .

٣. يحسب مخصص الأخطار السارية ومخصص الادعاءات غير المبلغة بناء على خبرة الشركة وتقديراتها .

#### ب- مخصص تدني مدينون

يتم اخذ مخصص تدني للمدينين عندما يكون هناك دليل موضوعي بان الشركة لن تتمكن من تحصيل كامل او جزء من المبالغ المطلوبة ويحتسب هذا المخصص على اساس الفرق بين القيمة الدفترية والقيمة القابلة للاسترداد. وتقوم الشركة باحتساب مخصص تدني المدينين باستخدام طريقة تعميم الذمم ويتم اخذ المخصص للذمم المدورة لاكثر من سنة بكامل قيمة الذمة .

#### ج- مخصص تعويض نهاية الخدمة

يتم احتساب مخصص تعويض نهاية الخدمة للموظفين وفقا لسياسة الشركة التي تتوافق مع قانون العمل الاردني .  
يتم تسجيل التعويضات السنوية المدفوعة للموظفين الذين يتركون الخدمة على حساب مخصص تعويض نهاية الخدمة عند دفعها ويتم اخذ مخصص للالتزامات المترتبة على الشركة عن تعويض نهاية الخدمة للموظفين في قائمة الدخل الشامل.

#### اختبار كفاية الالتزام

يتم بتاريخ المركز المالي تقييم كفاية وملاءمة مطلوبات التامين وذلك عن طريق احتساب القيمة الحالية للتدفقات النقدية المستقبلية الخاصة بعقود التامين القائمة .  
اذا ظهر التقييم ان القيمة الحالية لمطلوبات التامين ( نفقات شراء مختلفة اقل ملائمة واصول غير ملموسة ذات علاقة ) غير كافية بالمقارنة مع التدفقات النقدية المستقبلية المتوقعة عندها يتم ادراج كامل قيمة النقص في قائمة الدخل الشامل .

#### ضريبة الدخل

يمثل مصاريف الضرائب مبالغ الضرائب المستحقة والضرائب المؤجلة .

#### أ- الضرائب المستحقة

تحسب مصاريف الضرائب المستحقة على اساس الارباح الخاضعة للضريبة ، وتختلف الارباح الخاضعة للضريبة عن الارباح المعلنة في قائمة الدخل الشامل لان الارباح المعلنة تشمل ايرادات غير خاضعة للضريبة او مصاريف غير قابلة للتزليل في السنة المالية وانما في سنوات لاحقة او الخسائر المتراكمة المقبولة ضريبيا او بنود ليست خاضعة او مقبولة للتزليل لاغراض ضريبية .

تحسب الضرائب بموجب النسب الضرائبية المقررة بموجب القوانين والانظمة والتعليمات في البلدان التي تعمل بها الشركة .

#### ب- الضرائب المؤجلة

ان الضرائب المؤجلة هي الضرائب المتوقع دفعها او استردادها نتيجة الفروقات الزمنية المؤقتة بين قيمة الموجودات او المطلوبات في القوائم المالية والقيمة التي يتم احتساب الربح الضريبي على اساسها .

يتم احتساب الضرائب باستخدام طريقة الالتزام بالقوائم المالية وتحتسب الضرائب المؤجلة وفقا للنسب الضريبية التي يتوقع تطبيقها عند تسوية الالتزام الضريبي او تحقيق الموجودات الضريبية المؤجلة .

يتم مراجعة رصيد الموجودات الضريبية المؤجلة في تاريخ القوائم المالية ويتم تخفيضها في حالة توقع عدم امكانية الاستفادة من تلك الموجودات الضريبية جزئيا او كليا او بتسديد الالتزام الضريبي او انتفاء الحاجة له .

### **التقاص**

يتم اجراء تقاص بين الموجودات المالية والمطلوبات المالية واطهار المبلغ الصافي في قائمة المركز المالي فقط عندما تتوفر الحقوق القانونية الملزمة وكذلك عندما يتم تسويتها على اساس التقاص او يكون تحقق الموجودات وتسوية المطلوبات في نفس الوقت .

### **تحقق الايرادات**

#### **أ- عقود التامين**

يتم تسجيل اقساط التامين الناتجة عن عقود التامين كايادات للسنة ( اقساط تامين مكتسبة ) على اساس الفترات الزمنية المستحقة وبما يتناسب مع فترة التغطية التامينية ، يتم تسجيل اقساط التامين غير المكتسبة من خلال عقود تامين كما بتاريخ القوائم المالية ضمن المطلوبات كاقساط تامين غير مكتسبة .

يتم قيد الادعاءات ومصاريف تسويات الخسائر المتكبدة ضمن قائمة الدخل على اساس قيمة الالتزام المتوقع للتعويض العائد الى حملة عقد التامين او الى اطراف اخرى متضررة .

#### **ب- ايرادات التوزيعات والفوائد**

يتم تحقق ايرادات التوزيعات من الاستثمارات عندما ينشأ حق للمساهمين باستلام دفعات عن توزيعات الارباح وذلك عند اقرارها من الهيئة العامة للمساهمين .

يتم احتساب ايرادات الفوائد وفقا لاساس الاستحقاق على اساس الفترات الزمنية المستحقة والمبالغ الاصلية ومعدل الفائدة المكتسب .

#### **ج- ايرادات الايجارات**

يتم الاعتراف بايرادات الايجارات من الاستثمارات العقارية بعقود ايجار تشغيلية بطريقة القسط الثابت على مدة تلك العقود ، يتم الاعتراف بالمصاريف الاخرى بناء على اساس الاستحقاق .

### **الاعتراف بالمصاريف**

يتم اطفاء كافة العمولات والتكاليف الاخرى للحصول على وثائق التامين الجديدة او المجددة في قائمة الدخل في سنة حدوثها ويتم الاعتراف بالمصاريف الاخرى بناء على اساس الاستحقاق .



## تعويضات التأمين

تمثل تعويضات التأمين الادعاءات المدفوعة خلال السنة والتغير في مخصص الادعاءات . تشمل تعويضات التأمين كل المبالغ المدفوعة خلال العام سواء كانت تخص السنة الحالية او السنوات السابقة . تمثل الادعاءات تحت التسوية اعلى قيمة مقدرة لتسوية كافة الادعاءات الناتجة عن احداث حصلت قبل تاريخ المركز المالي ولكن لم يتم تسويتها حتى تاريخه . يتم احتساب الادعاءات تحت التسوية على اساس افضل معلومات متوفرة في تاريخ اقفال القوائم المالية وتشمل مخصص للادعاءات غير المبلغة .

## تعويضات الحطام والتنازل

يتم الاخذ في الاعتبار العائد المتوقع من الحطام وتعويضات التنازل عند قياس الالتزام لمقابلة الادعاءات .

## المصاريف الادارية والعمومية

يتم تحميل كافة المصاريف الادارية والعمومية القابلة للتوزيع لكل فرع تأمين على حدا، كما يتم توزيع ٨٠% من المصاريف الادارية والعمومية الغير قابلة للتوزيع على دوائر التأمين المختلفة على اساس الأقساط المتحققة لكل دائرة منسوبا الى اجمالي الأقساط.

## نفقات الموظفين

يتم تحميل كافة نفقات الموظفين القابلة للتوزيع لكل فرع تأمين على حدا، كما يتم توزيع ٨٠% من نفقات الموظفين الغير قابلة للتوزيع على دوائر التأمين المختلفة على اساس الاقساط المتحققة لكل دائرة منسوبا الى اجمالي الاقساط .

## العملات الاجنبية

يتم تسجيل المعاملات التي تتم بالعملات الاجنبية خلال السنة باسعار الصرف السائدة في تاريخ اجراء المعاملات . يتم تحويل ارصدة الموجودات المالية والمطلوبات المالية باسعار العملات الاجنبية الوسطية السائدة في تاريخ المركز المالي والمعلنة من البنك المركزي الاردني . يتم تحويل الموجودات غير المالية والمطلوبات غير المالية بالعملات الاجنبية والظاهرة بالقيمة العادلة في تاريخ تحديد قيمتها العادلة . يتم تسجيل الارباح والخسائر الناتجة عن تحويل العملات الاجنبية في قائمة الدخل . يتم تسجيل فروقات التحويل لبنود الموجودات والمطلوبات بالعملات الاجنبية غير النقدية كجزء من التغير في القيمة العادلة .

## استخدام التقديرات

ان اعداد القوائم المالية وتطبيق السياسات المحاسبية يتطلب من ادارة الشركة القيام بتقديرات واجتهادات تؤثر على مبالغ الموجودات والمطلوبات المالية والافصاح عن الالتزامات المحتملة ، كما ان هذه التقديرات والاجتهادات تؤثر في الايرادات والمصاريف والمخصصات وكذلك في التغييرات في القيمة العادلة التي تظهر ضمن حقوق الملكية وبشكل خاص يتطلب من ادارة الشركة اصدار احكام واجتهادات هامة لتقدير مبالغ التدفقات النقدية المستقبلية واوقاتها . ان التقديرات المذكورة مبنية بالضرورة على فرضيات وعوامل متعددة لها درجات متفاوتة من التقدير وعدم التيقن وان النتائج الفعلية قد تختلف عن التقديرات وذلك نتيجة التغييرات الناجمة عن اوضاع وظروف تلك التقديرات في المستقبل .

اننا نعتقد بان تقديراتنا ضمن القوائم المالية معقولة ومفصلة على النحو التالي :

- يتم تكوين مخصص تدني مدينين اعتمادا على اسس وفرضيات معتمدة من قبل ادارة الشركة لتقدير المخصص الواجب تكوينه بموجب متطلبات المعايير الدولية للتقارير المالية .
- يتم تحميل السنة المالية بما يخصها من نفقة ضريبة الدخل وفقا للانظمة والقوانين .
- تقوم الادارة باعادة تقدير الاعمار الانتاجية للاصول الملموسة بشكل دوري لغايات احتساب الاهتلاك السنوية اعتمادا على الحالة العامة لتلك الاصول وتقديرات الاعمار الانتاجية المتوقعة في المستقبل ، ويتم اخذ خسارة التدني ( ان وجدت ) في قائمة الدخل .
- يتم تقدير مخصص الادعاءات والمخصصات الفنية اعتمادا على دراسات فنية ووفقا لتعليمات هيئة التامين كما يتم احتساب المخصص الحسابي وفقا لدراسات اکتوارية .
- يتم تكوين مخصص لقاء القضايا المقامة ضد الشركة اعتمادا على دراسة قانونية معدة من قبل محامي الشركة والتي بموجبها يتم تحديد المخاطر المحتمل حدوثها في المستقبل ، ويعاد النظر في تلك الدراسات بشكل دوري
- تقوم الادارة بمراجعة دورية للموجودات المالية والتي تظهر بالكلفة لتقدير أي تدني في قيمتها ويتم اخذ هذا التدني في قائمة الدخل للسنة .

**شركة الاراضي المقدسة للتأمين**  
**المساهمة العامة المحدودة**  
**عمان - المملكة الاردنية الهاشمية**  
**ايضاحات حول القوائم المالية**

**٣- ودائع لدى البنوك :**

**ودائع تستحق بعد اكثر  
من ثلاثة اشهر وحتى سنة**

٢٠٠٩                      ٢٠١٠

٢٠٠٩	٢٠١٠	
دينار أردني ٢,٣٨٢,٤٥٦	دينار أردني ٣٥٣,٥٩٠	البنك التجاري الاردني - البيادر
٢,٠٠٥,٣٣٣	٤,٣٨٣	بنك القاهرة عمان - جبل الحسين
٢,٠٢٠,٨٣٥	١,٩٢٢,٩٥١	البنك الاهلي الاردني - جبل الحسين
٢,١٣٢,٢٧١	١,٧١٦,٨٠٨	بنك الاتحاد للادخار والاستثمار
١,٤٥٥,٧٠٩	٢,١٣٢,٣٠٤	البنك العربي - جبل الحسين
٣٨,٧٥٠	١,٣٦٥	بنك الاستثمار العربي الاردني الشميساني - دولار امريكي
٢,٩٣٦	١	بنك الاستثمار العربي الاردني الشميساني - جنية استرليني
١٣,٢٢٧	٧,٥١٥	البنك التجاري الاردني - اربد
٥,٥٣٨	٧,٠٢٤	البنك التجاري الاردني - الزرقاء
٦٠٦٢	٤,٢٨٢	البنك التجاري الاردني - العقبة
١٢,٨٤١	١٣,٢١٧	بنك الاسكان للتجارة والتمويل
١١,٣٠٦	١١,٢٥٠	بنك تنمية المدن والقرى
١١٢٥٠	١١,٣٠٦	بنك الاردن دبي الاسلامي
٦	٦	البنك الاردني الكويتي
٠	١,٧١٣,٤٤١	بنك عودة
<b>١٠,٠٩٨,٥٢٠</b>	<b>٧,٨٩٩,٤٤٣</b>	<b>المجموع</b>

تتراوح معدلات الفائدة على ارصدة الودائع لدى البنوك بالدينار الاردني من ٣,٧٥% الى ٤,٢٥% وعلى ارصدة الودائع بالدولار من ٠,٥% الى ١% خلال العام ٢٠١٠ .

ان وديعة بنك الاتحاد للادخار والاستثمار مرهونة كضمان للتسهيلات الممنوحة من البنك .  
ان وديعة البنك التجاري الاردني - البيادر مرهونة كضمان للتسهيلات الممنوحة من البنك .

بلغت الودائع المرهونة لامر مدير عام هيئة التأمين بالاضافة الى وظيفته ٢٢٥,٠٠٠ دينار اردنيا كما في ٣١ كانون الاول ٢٠١٠ وتفاصيلها كما يلي :

٢٠٠٩                      ٢٠١٠

٢٠٠٩	٢٠١٠	
دينار أردني ١٩١,٢٥٠	دينار أردني ١٩١,٢٥٠	بنك الاتحاد للادخار والاستثمار
١١,٢٥٠	١١,٢٥٠	بنك الاسكان للتجارة والتمويل
١١,٢٥٠	١١,٢٥٠	بنك تنمية المدن والقرى
١١,٢٥٠	١١,٢٥٠	بنك الاردن دبي الاسلامي
<b>٢٢٥,٠٠٠</b>	<b>٢٢٥,٠٠٠</b>	<b>المجموع</b>

## شركة الاراضي المقدسة للتأمين

المساهمة العامة المحدودة

عمان - المملكة الاردنية الهاشمية

ايضاحات حول القوائم المالية

### ٤ موجودات مالية للمتاجرة :

٢٠٠٩	٢٠١٠	
دينار أردني	دينار أردني	اسهم مدرجة في سوق عمان المالي
٤٣٢,١٩٧	٢٨٣,٦٧٣	اسهم مدرجة في اسواق خارجية
٣٢٢,٣١٩	٣٠٩,٧٢٢	<b>المجموع</b>
٧٥٤,٥١٦	٥٩٣,٣٩٥	

### ٥ موجودات مالية متوفرة للبيع :

٢٠٠٩	٢٠١٠	
دينار أردني	دينار أردني	<b>داخل الاردن :</b>
٢١٠,٠٠٠	٢١٠,٠٠٠	اسهم غير مدرجة في سوق عمان المالي
٢١٠,٠٠٠	٢١٠,٠٠٠	<b>المجموع</b>

تم قياس قيمة الموجودات المالية المتوفرة للبيع بالتكلفة بسبب عدم امكانية تحديد قيمتها العادلة بشكل يعتمد عليه .

### ٦ استثمارات في شركات تابعة

يمثل هذا البند الاستثمار في شركة كراج الاراضي المقدسة ذات مسؤولية محدودة - تحت التصفية ، وقد اصبحت اجراءات التصفية في مراحلها الاخيرة وبالتالي فقد تم اقفال قيمة الاستثمار بالكامل كخسائر استغناء عن الاستثمارات بعد استبعاد قيمة الذمة الدائنة لصالح الشركة التابعة .

**شركة الاراضي المقدسة للتأمين**  
**المساهمة العامة المحدودة**  
**عمان - المملكة الاردنية الهاشمية**  
**ايضاحات حول القوائم المالية**

٧- **استثمارات عقارية :**  
يتألف هذا البند هي كما يلي :

المجموع	مباني	اراضي	
دينار اردني	دينار اردني	دينار اردني	٣١ كانون الاول ٢٠١٠
			<b>الكلفة:</b>
٣١٩,٨٨٩	١٢٣,٧٣٧	١٩٦,١٥٢	الرصيد في بداية السنة
٣١٩,٨٨٩	١٢٣,٧٣٧	١٩٦,١٥٢	الرصيد في نهاية السنة
			<b>الاستهلاك المتراكم</b>
٩٠,٧٠٢	٩٠,٧٠٢	-	استهلاك متراكم في بداية السنة
٤,٩٥٠	٤,٩٥٠	-	استهلاك السنة
٩٥,٦٥٢	٩٥,٦٥٢	-	استهلاك متراكم في نهاية السنة
٢٢٤,٢٣٧	٢٨,٠٨٥	١٩٦,١٥٢	الرصيد كما في ٣١ كانون الاول ٢٠١٠
٢٢٩,١٨٦	٣٣,٠٣٤	١٩٦,١٥٢	الرصيد كما في ٣١ كانون الاول ٢٠٠٩

(\*) يمثل بند استثمارات في مباني و اراضي ما نسبته ٤٧% من قيمة الارض رقم ٨٥٣ حوض رقم ١١ وادي السلط من اراضي عمان والمبنى المقام عليها تنظيم مكاتب . تم تقدير متوسط القيمة العادلة للارض والمبنى حسب تقدير ثلاث خبراء عقاريين بتاريخ ٢٠ اذار ٢٠١١ بمبلغ ١,٠٨٠,٦٥٥ دينار اردنيا ، كما يتضمن استثمار في ارض رقم ٢٣٦٦ حوض ٦٧ من ارض البلد في مدينة السلط بمساحة اجمالية ٣,٤٦٣ متر مربع، تم تقدير متوسط القيمة العادلة لها حسب تقدير ثلاث خبراء عقاريين بتاريخ ٢٠ اذار ٢٠١١ مبلغ ١,٠٧٣,٥٣٠ دينار اردنيا .

(\*\*) بناء على الاعلان الصادر من بلدية السلط الكبرى في الصحف اليومية بتاريخ ١٤ تموز ٢٠٠٩ والمتضمن عزم البلدية التقدم لمجلس الوزراء بطلب اصدار قرار باستملاك قطعة الارض رقم ٢٣٦٦ حوض ٦٧ من ارض البلد في مدينة السلط بمساحة اجمالية ٣,٤٦٣ متر مربع بطريقة الحيازة الفورية للنفع العام لغايات مشروع تطوير وسط السلط بالمعنى المقصود بقانون الاستملاك، وبناء على كتاب محامي الشركة الموجه الى بلدية السلط الكبرى والمؤرخ بتاريخ ٦ كانون الثاني ٢٠١٠ والذي يطلب فيه المراحل التي وصل اليها طلب الاستملاك، لم يتم لغاية تاريخه الرد على كتاب المحامي ولا يتوفر لدى الادارة اي معلومات اضافية حول طلب الاستملاك.

**شركة الاراضي المقدسة للتأمين**  
**المساهمة العامة المحدودة**  
**عمان - المملكة الاردنية الهاشمية**  
**ايضاحات حول القوائم المالية**

**٨- نقد في الصندوق ولدى البنوك :**

يتألف هذا البند هي كما يلي :

٢٠٠٩	٢٠١٠	
دينار أردني	دينار أردني	
٨٠٠	١,١٠٠	نقد في الصندوق
١٤,٣١٦	٢,١٩٤	حسابات جارية لدى البنوك
<b>١٥,١١٦</b>	<b>٣,٢٩٤</b>	<b>المجموع</b>

**٩- اوراق القبض وشيكات برسم التحصيل :**

٢٠٠٩	٢٠١٠	
دينار أردني	دينار أردني	
٢١٠,٣٣٨	٢٢٦,٧٧١	شيكات برسم التحصيل
١١٥,٣٦٩	١٢٠,٤٧٦	اوراق القبض
<b>٣٢٥,٧٠٧</b>	<b>٣٤٧,٢٤٧</b>	<b>المجموع</b>
(٩٦,٧٩١)	(١٢٠,٤٧٦)	يطرح : مخصص اوراق قبض
<b>٢٢٨,٩١٦</b>	<b>٢٢٦,٧٧١</b>	<b>الصافي</b>

يمتد استحقاق شيكات برسم التحصيل لغاية شهر  
١٢/٢٠١١ .

**١٠- مدينون - صافي :**

٢٠٠٩	٢٠١٠	
دينار أردني	دينار أردني	
٦٦٥,٩٩٧	٦٦٨,٠٦٨	ذمم حملة البوالص
٥٧٣,٥٣٤	٣٩١,٧٢١	ذمم الوكلاء
٨٢,٩٧٢	٤٢,٥٦٧	شيكات مرتجعة
٢٤٦,٦٢٩	٢٢٥,٧٥٨	ذمم قضايا وتحت التسوية
٣٠,٠١٥	٢٣,٦٣٥	ذمم كراجات
١٠,١٨٧	١٢,٨٦٦	ذمم موظفين
<b>١,٦٠٩,٣٣٤</b>	<b>١,٣٦٤,٦١٥</b>	<b>المجموع</b>
(٤٩٢,٠٣٤)	(٦٨٧,٤١٧)	ينزل : مخصص تدني مدينون

٢٠٠٩	٢٠١٠	صافي مدينون
١,١١٧,٣٠٠	٦٧٧,١٩٨	
		ان الحركة على مخصص تدني مدينون كما يلي :
دينار أردني	دينار أردني	
٢٩٩,٤٤٧	٤٩٢,٠٣٤	الرصيد في بداية العام
٢١١,٩٢٤	٢٢٤,٦٣٤	اضافات
(١٩,٣٣٧)	(٢٩,٢٥١)	استبعادات ( شطب)
٤٩٢,٠٣٤	٦٨٧,٤١٧	الرصيد في نهاية السنة

#### ١١ - ذمم معيدي التامين - مدينة :

٢٠٠٩	٢٠١٠	
دينار أردني	دينار أردني	
٥٧٠,٥٩٤	٤١٦,٣٩١	شركات التامين المحلية
١,٦٩٥,٥٧٥	١,٧١٥,٧٥١	شركات اعادة التامين الخارجية
٢,٢٦٦,١٦٩	٢,١٣٢,١٤٢	المجموع
(٨١٠,١٨٧)	(١,١٠٩,٤٣٠)	ينزل : مخصص تدني ذمم معيدي التامين
١,٤٥٥,٩٨٢	١,٠٢٢,٧١٢	صافي ذمم معيدي التامين

ان الحركة على مخصص تدني ذمم معيدي التامين كما يلي :

٢٠٠٩	٢٠١٠	
دينار أردني	دينار أردني	
٨٦٢,٢٠٦	٨١٠,١٨٧	الرصيد في بداية العام
-	٢٩٩,٢٤٣	اضافات
(٥٢,٠١٩)	-	رد مخصص انتقت الحاجة له
٨١٠,١٨٧	١,١٠٩,٤٣٠	الرصيد في نهاية العام

## شركة الاراضي المقدسة للتأمين

المساهمة العامة المحدودة

عمان - المملكة الاردنية الهاشمية

ايضاحات حول القوائم المالية

### ١٢- ضريبة الدخل :

ا- مخصص ضريبة الدخل :

ان الحركة على مخصص ضريبة الدخل هي كما يلي :

٢٠٠٩	٢٠١٠	
دينار أردني	دينار أردني	رصيد اول السنة
٤٧٤,٠١٩	٤٠٤,٦٧٣	ضريبة الدخل المدفوعة
(٣٠,٨٤٧)	(٣٨١,٧٣٠)	مصروف ضريبة دخل السنة *
٣٨٨,٥٠١	-	رصيد اخر السنة
٤٠٤,٦٧٣	٢٢,٩٤٣	

\* تمثل ضريبة الدخل الظاهره في قائمة الدخل ما يلي :

٢٠٠٩	٢٠١٠	
دينار أردني	دينار أردني	ضريبة الدخل المستحقة عن ارباح السنة
١٢٣,٦٤٥	٠	ضريبة الدخل المستحقة عن سنوات سابقة
٢٦٥,٣٤٧	٠	موجودات ضريبية مؤجلة
(٣٦٨,٤٠٦)	٠	<b>المجموع</b>
٢٠,٥٨٦	٠	

ملخص تسوية الربح المحاسبي مع الضريبي :

٢٠٠٩	٢٠١٠	
دينار أردني	دينار أردني	(خسارة) الربح المحاسبي
١٣٠,٨٧٦	٥٣٦,١٤٣-	ارباح غير خاضعة للضريبة
(٢٨٦,٨١٩)	٥٢٠,٣٩٥-	مصروفات غير مقبولة ضريبيا
٦٥٠,٥٢١	١,٠١٥,٠٣٧	(خسارة) الربح الضريبي
٤٩٤,٥٧٨	٤١,٥٠١-	<b>ضريبة الدخل</b>
١٢٣,٦٤٥	٠	

تمت تسوية ضريبة دخل الشركة حتى نهاية عام ٢٠٠٨ و ضريبة المبيعات حتى نهاية شهر ايلول ٢٠٠٩ و برأي ادارة الشركة والمستشار الضريبي لها انه لا داعي لعمل مخصص لضريبة الدخل لعام ٢٠١٠ .



شركة الاراضي المقدسة للتأمين  
المساهمة العامة المحدودة  
عمان - المملكة الاردنية الهاشمية  
ايضاحات حول القوائم المالية

ب - موجودات ضريبية مؤجلة

٢٠١٠						الحسابات المشمولة
٢٠٠٩	الرصيد في الضريبة المؤجلة	نهاية الفترة	المبالغ المضافة	المبالغ الحرة	رصيد بداية السنة	
دينار أردني	دينار أردني	دينار أردني	دينار أردني	دينار أردني	دينار أردني	
١٨٠,٤٣٢	١١٤,٥٤٢	١,٦٤٠,٤٢٩	٢٧٠,٦٦٦	(٢٩,٢٥٠)	١,٣٩٩,٠١٣	مخصص ديون مشترك في تحصيلها
٢٩,٣٤٨	٢٨,٩٤١	٥٧,٨٨٣	٥٧,٨٨٣	(١١٧,٣٩٢)	١١٧,٣٩٢	التغير في القيمة العادلة لموجودات مالية للمتاجرة
٧٢,١٥٦	٢٥,٣٠٥	٤٨,٢٥٩	٢٥,٣٠٥	(٢٦٥,٢٧١)	٢٨٨,٦٢٥	مخصص تعويض نهاية الخدمة
٥٧,١٤٦	١٤٦,٦٤١	٢٩٣,٢٨٢	٢٩٣,٢٨٢	(٢٢٨,٥٨٣)	٢٢٨,٥٨٣	ادعاءات غير مبلغة آخر المدة
٢٥,٥٠٠	٢١,٨٤٧	٦١,٢٣٧	٢١,٦٤٧	-	٣٩,٥٩٠	ضرائب مدفوعة مقدما
٣,٨٢٤	-	-	-	(٣,٨٢٤)	٣,٨٢٤	مخصصات اخرى مدفوعة
<b>٣٦٨,٤٠٦</b>	<b>٣٣٧,٢٧٦</b>					<b>رصيد اخر السنة</b>

شركة الاراضي المقدسة للتأمين  
المساهمة العامة المحدودة  
عمان - المملكة الاردنية الهاشمية  
ايضاحات حول القوائم المالية

١٣ - ممتلكات ومعدات - صافي :

المجموع	معدات اجهزة			اراضي	٣١ كانون الاول ٢٠١٠
	وسائط نقل	واتات وديكورات	مباني		
دينار أردني	دينار أردني	دينار أردني	دينار أردني	دينار أردني	دينار أردني
					<b>كثفة الأصل :</b>
٤٢٤,٥٢٦	٣٢,٢٥٠	٢٢٦,٢٤٣	١٣٩,٥٣٣	٢٦,٥٠٠	رصيد ١ كانون ثاني ٢٠١٠
٢٢١,٥٧٢	١٧,٢٥٠	٢٠٤,٣٢٢	.	.	الإضافات
(٧٥,٩٩٧)	(٣٢,٢٥٠)	(٤٣,٧٤٧)	.	.	الإستبعادات
٥٧٠,١٠١	١٧,٢٥٠	٣٨٦,٨١٨	١٣٩,٥٣٣	٢٦,٥٠٠	رصيد ٣١ كانون الاول ٢٠١٠
					<b>الاهتلاك المتراكم :</b>
٢٧٧,٩٦٧	١٢,٥٣٨	١٦٣,١٤٨	١٠٢,٢٨١	.	رصيد ١ كانون ثاني ٢٠١٠
١٩,٨٢٩	٢,٥٨٣	١١,٦٦٥	٥,٥٨١	.	استهلاك السنة
(٣٤,٩٤١)	(١٣,٣٩٥)	(٢١,٥٤٦)	.	.	الإستبعادات
٢٦٢,٨٥٥	١٠,٧٢٦	١٥٣,٢٦٧	١٠٧,٨٦٢	.	رصيد ٣١ كانون الاول ٢٠١٠
٣٠٧,٢٤٦	١٥,٥٢٤	٢٣٣,٥٥١	٣١,٦٧١	٢٦,٥٠٠	صافي كما في ٣١ كانون الاول ٢٠١٠

المجموع	معدات اجهزة			اراضي	٣١ كانون الاول ٢٠٠٩
	وسائط نقل	واتات	مباني		
دينار أردني	دينار أردني	دينار أردني	دينار أردني	دينار أردني	دينار أردني
					<b>كثفة الأصل :</b>
٤١٥,٠٦٨	٣٢,٢٥٠	٢١٦,٧٨٥	١٣٩,٥٣٣	٢٦,٥٠٠	رصيد ١ كانون ثاني ٢٠٠٩
١١,٨٢٢	.	١١,٨٢٢	.	.	الإضافات
(٢,٣٦٤)	.	(٢,٣٦٤)	.	.	الحذوفات
٤٢٤,٥٢٦	٣٢,٢٥٠	٢٢٦,٢٤٣	١٣٩,٥٣٣	٢٦,٥٠٠	رصيد ٣١ كانون الاول ٢٠٠٩
					<b>الاهتلاك المتراكم :</b>
٢٦٢,٨١١	٩,٣١٣	١٥٦,٧٩٩	٩٦,٦٩٩	.	رصيد ١ كانون ثاني ٢٠٠٩
١٧,٥٢٢	٣,٢٢٥	٨,٧١٦	٥,٥٨١	.	الإضافات
(٢,٣٦٤)	.	(٢,٣٦٤)	.	.	الحذوفات
٢٧٧,٩٦٩	١٢,٥٣٨	١٦٣,١٥١	١٠٢,٢٨٠	.	رصيد ٣١ كانون الاول ٢٠٠٩
١٤٦,٥٥٧	١٩,٧١٢	٦٣,٠٩٢	٣٧,٢٥٣	٢٦,٥٠٠	صافي كما في ٣١ كانون الاول ٢٠٠٩

**شركة الاراضي المقدسة للتأمين**  
**المساهمة العامة المحدودة**  
**عمان - المملكة الاردنية الهاشمية**  
**ايضاحات حول القوائم المالية**

-  
١٤ **موجودات غير ملموسة :**

٢٠٠٩	٢٠١٠	
دينار أردني	دينار أردني	
-	-	رصيد أنظمة الحاسوب في بداية السنة
-	٢٤,٦٥٥	الإضافات
-	-	الإطفاءات
-	٢٤,٦٥٥	رصيد أنظمة الحاسوب في نهاية السنة

-  
١٥ **موجودات اخرى :**

٢٠٠٩	٢٠١٠	
دينار أردني	دينار أردني	
٣٩,٥٩٠	٦١,٤١٧	ضريبة دخل مدفوعة مقدما
١٠,٢٣٦	١٤,٨٢١	ايرادات مستحقة غير مقبوضة
٣,٨٤٧	٣,٨٤٧	كتب ومراجع
١١٠	٤٥٠	مصاريف مدفوعة مقدما
٣٨٩	٣٨٩	تأمينات مستردة
٣١,٥٣٦	-	اخرى
٨٥,٧٠٨	٨٠,٩٢٤	<b>المجموع</b>

-  
١٦ **بنوك دائنة**

٢٠٠٩	٢٠١٠	
دينار أردني	دينار أردني	
٤٦٣,٠٠٢	٣٠٥,٥٩٧	بنك الاتحاد للادخار والاستثمار *
٤٢٥,٢٣١	٢٤٣,٨٤٦	البنك التجاري الاردني **
٨٨٨,٢٣٣	٥٤٩,٤٤٣	<b>المجموع</b>

(\* ) يمثل هذا البند التسهيلات الممنوحة من بنك الاتحاد للدخار والاستثمار بسقف ٦٠٠,٠٠٠ دينار اردني ومعدل فائدة سنوي ٥% بضمان جزء من الوديعة لدى البنك ، تستحق التسهيلات بتاريخ ٢٨ شباط ٢٠١١ .

(\*\*) يمثل هذا البند التسهيلات الممنوحة من البنك التجاري الاردني بسقف ٧٠٠,٠٠٠ دينار اردني ومعدل فائدة سنوي ٥,٢٥% بضمان جزء من الوديعة لدى البنك ، تستحق التسهيلات بتاريخ ١٥ ايلول ٢٠١٠ .

١٧ دائنون :

٢٠٠٩	٢٠١٠	
دينار أردني	دينار أردني	
٣٨٠,٠٣٤	٤٥٢,٢٠١	ذمم حوادث
١٠٤,٢١٢	٣٦,٧٢٨	ذمم وكلاء
٣٠,١١٦	٦٧,٥٠٥	حملة بوالص
٩١,٦٩٩	٥,٥٣٤	ذمم كراجات
١,٢٢٩	٢٧	ذمم موظفين
<u>٦٠٧,٢٩٠</u>	<u>٥٦١,٩٩٥</u>	<b>المجموع</b>

١٨ ذمم معيدي التامين - الدائنة :

٢٠٠٩	٢٠١٠	
دينار أردني	دينار أردني	
٣١٨,٦٠٣	٢٩٣,٨٣٠	شركات التامين المحلية
١٥٠,٧٥٧	١٣٥,٨٧٥	شركات اعادة التامين الخارجية
<u>٤٦٩,٣٦٠</u>	<u>٤٢٩,٧٠٥</u>	<b>المجموع</b>

شركة الاراضي المقدسة للتأمين

المساهمة العامة المحدودة

عمان - المملكة الاردنية الهاشمية

ايضاحات حول القوائم المالية

٢٠٠٩	٢٠١٠	
دينار أردني	دينار أردني	
٢٨٨.٦٢٥	٤٨.٢٥٩	مخصص تعويض نهاية الخدمة
١.٤٠٢	-	مخصص صندوق دعم البحث العلمي
٣.٢٥١	-	مخصص رسوم الجامعات الاردنية
١.١١٤	٢.٢١٩	رسوم صندوق دعم التعليم والتدريب المهني والتقني
<b>٢٩٤.٣٩٢</b>	<b>٥٠.٤٧٨</b>	<b>المجموع</b>

١٩. مخصصات مختلفة :

الجدول التالي يبين الحركة على المخصصات المختلفة خلال السنة :

رصيد بداية السنة	المكون خلال السنة	المستخدم خلال السنة	رصيد نهاية السنة	
دينار أردني	دينار أردني	دينار أردني	دينار أردني	
٢٨٨.٦٢٥	٢٥.٣٠٥	(٢٦٥.٦٧٢)	٤٨.٢٥٩	مخصص تعويض نهاية الخدمة
١.٤٠٢	-	(١.٤٠٢)	-	مخصص صندوق دعم البحث العلمي
٣.٢٥١	-	(٣.٢٥١)	-	مخصص رسوم الجامعات الاردنية
١.١١٤	٢.٢١٩	(١.١١٤)	٢.٢١٩	صندوق دعم التعليم والتدريب المهني والتقني
<b>٢٩٤.٣٩٢</b>	<b>٢٧.٥٢٤</b>	<b>(٢٧١.٤٣٩)</b>	<b>٥٠.٤٧٨</b>	<b>المجموع</b>

٢٠. مطلوبات أخرى :

٢٠٠٩	٢٠١٠	
دينار أردني	دينار أردني	
-	١.٢٧٧	ايجارات مقبوضة مقدما
٥٢.٨٠٣	١٥.٤٦٦	امانات مجيدي التأمين
٧٤.٢٧٦	٩٣.٠٣٥	امانات الوكلاء
-	-	امانات مختلفة
٣.٦٣٢	-	امانات الضمان الاجتماعي
٢٢.٤٠٥	١١.٦٠٩	امانات ضريبة المبيعات
١٠.٥٦٨	٨.٩٠٧	امانات المساهمين
٥.٤٠٠	٥٥٨	مكافآت اعضاء مجلس الادارة
٣.١٠٥	٦.٣٩٥	امانات اخرى
<b>١٧٢.١٨٩</b>	<b>١٣٧.٢٤٧</b>	<b>المجموع</b>

Page ١

## ٢١- رأس المال

يبلغ رأس المال المكتتب به ( المدفوع ) في نهاية السنة ٤,٠٠٠,٠٠٠ دينار أردني موزعا على ٤,٠٠٠,٠٠٠ سهم ، قيمة السهم الواحد الاسمية (١) دينار أردني ( السنة السابقة ٤,٠٠٠,٠٠٠ سهما قيمة السهم الواحد الاسمية (١) دينار تبلغ عاوة الاصدار ٣٨٠,٢١١ دينار أردني .

## ٢٢- الاحتياطي الاجباري

تمثل المبالغ المتجمعة في هذا الحساب ما تم تحويله من الارباح السنوية قبل الضرائب بنسبة ١٠% خلال السنة والسنوات السابقة وفقا لقانون الشركات وهو غير قابل للتوزيع على المساهمين .

## الاحتياطي الاختياري

تمثل المبالغ المتجمعة في هذا الحساب ما تم تحويله من الارباح السنوية قبل الضرائب بنسبة لا تزيد عن ٢٠% خلال السنة والسنوات السابقة. ويستخدم الاحتياطي الاختياري في الاغراض التي يقرها مجلس الادارة ويحق للهيئة العامة توزيعه بالكامل او اي جزى منه كارباح على المساهمين .

## ٢٣- الخسائر المتراكمة

٢٠٠٩	٢٠١٠	
دينار أردني	دينار أردني	الرصيد في بداية السنة
(٩٨٤,١٤٨)	(٨٨٧,٨٧٧)	(خسارة) ربح السنة بعد الضريبة
١١,٠٢٩,٠	(٥٣٦,١٤٣)	المحول للاحتياطي الاجباري
(١٤,٠١٩)	-	تعديلات سنوات سابقة
-	(٢٤,٧٨٢)	اطفاء جزء من الموجودات الضريبية الم
-	(٣١,١٣٠)	الرصيد في نهاية السنة
<b>(٨٨٧,٨٧٧)</b>	<b>(١,٤٧٩,٩٣٢)</b>	

## ٢٤- فوائد دائنة :

٢٠٠٩	٢٠١٠	
دينار أردني	دينار أردني	فوائد بنكية مكتسبة
٤٤٠,١٨٤	٣٩٦,٨٧١	فوائد استثمارات محتفظ بها لتاريخ الاستحقاق
٣,٤٧٤	-	المجموع
<b>٤٤٣,٦٥٨</b>	<b>٣٩٦,٨٧١</b>	المبلغ المحول لقائمة الدخل
<b>٤٤٣,٦٥٨</b>	<b>٣٩٦,٨٧١</b>	

## ٢٥- ارباح (خسائر) الموجودات المالية والاستثمارات :

٢٠٠٩	٢٠١٠	
دينار أردني	دينار أردني	عوائد التوزيعات النقدية (اسهم متاجرة)
٣٦,٧٧٠	١٧,١٨٨	صافي ارباح(خسائر) بيع موجودات مالية للمتاجرة (اسهم)
٦٧,٤٠٧	١٠,٩٥١	صافي التخير في القيمة العادلة لموجودات مالية للمتاجرة
(١١٧,٣٩٢)	(٥٧,٨٨٣)	صافي ايراد الاجارات
٣١,٤٠٦	٣٢,٦٢٦	المجموع
<b>١٨,١٩١</b>	<b>٢,٨٨٢</b>	المبلغ المحول لقائمة الدخل
<b>١٨,١٩١</b>	<b>٢,٨٨٢</b>	

**شركة الاراضي المقدسة للتأمين**  
**المساهمة العامة المحدودة**  
**عمان - المملكة الاردنية الهاشمية**  
**ايضاحات حول القوائم المالية**

**-٢٦- إيرادات اخرى :**

٢٠٠٩	٢٠١٠	
دينار أردني	دينار أردني	
١٥٢,٢٠٢	١٢٠,٥٥٢	ايرادات اخرى خاصة بحسابات الاكتتابات
٥٦,١٨٩	-	رد مخصصات انتفت الحاجة لها
٠	٦٢	ارباح بيع موجودات ثابتة اخرى
١,١٣٦	٢٠,٢٣٥	رديات صندوق تعويض المركبات
٠	٣٩,٠٥٤	
<b>٢٠٩,٥٢٧</b>	<b>١٧٩,٩٠٣</b>	<b>المجموع</b>
<b>٢٠٩,٥٢٧</b>	<b>١٧٩,٩٠٣</b>	<b>المبلغ المحول لقائمة الدخل</b>

**-٢٧- نفقات الموظفين :**

٢٠٠٩	٢٠١٠	
دينار أردني	دينار أردني	
٦١٢,٣٠٣	٧٠٥,٨٩٦	الرواتب والمكافآت
٤٢,٩١٧	٤٩,٩٧٦	حصة الشركة من الضمان الاجتماعي
٦٠,٤٠٦	٢٥,٣٠٥	مكافاة نهاية الخدمة
٣٢,٢٩٩	٣٧,٧٧٠	صندوق الادخار
١٣,٩٢٩	٦,٦٨٥	سفر وتنقلات
٣٠,١٧٩	٣٦,٥٥٦	مصاريف طبية
١,٤٤٠	٢,٣٧٣	تدريب
<b>٧٩٣,٤٧٣</b>	<b>٨٦٤,٥٦١</b>	<b>المجموع</b>
<b>٦٣٤,٧٧٨</b>	<b>٦٩١,٦٤٩</b>	<b>المبلغ المحول لحسابات الاكتتابات (٨٠%)</b>
<b>١٥٨,٦٩٥</b>	<b>١٧٢,٩١٢</b>	<b>المبلغ المحول لقائمة الدخل الشامل (٢٠%)</b>

## شركة الاراضي المقدسة للتأمين

المساهمة العامة المحدودة

عمان - المملكة الاردنية الهاشمية

ايضاحات حول القوائم المالية

### ٢٨- مصاريف ادارية وعمومية :

٢٠٠٩	٢٠١٠	
دينار أردني	دينار أردني	
١٦٤,٧٤٤	١٦٥,٩٩٣	رسوم هيئة التأمين
٩٠,٦٠٣	١٢٤,٣٨٩	اتعاب مهنية
٦٩,٣٤٣	١٠٠,٨٩٤	رسوم حكومية ورسوم اخرى
٥٤,٠٠٠	٥٣,٤١٧	بدل تنقلات اعضاء مجلس الادارة
٢١,٧٧٠	١١,٥٠٤	صيانه
٢١,٣٠٥	١٥,٥١٩	مياه وكهرباء وتدفئة
١٧,٩٨٣	٢٩,٩٩٠	قرطاسية ومطبوعات
١٤,٤٦٤	١٢,٦٩٤	بريد واتصالات
٦,١٨٢	٩,١٤٦	غرامات
٧,٩٠٦	٣,٣١٣	مصاريف كمبيوتر
٧,٧٨٠	٦,٥٩٠	ايجارات
٦,٧٦٨	٦,١٩١	رسوم بنكية
٣,٣٥٠	٤٠٥	تبرعات
٢,٤٥٦	٤,٦٧٢	ضيافة
١,٤٧٥	٦,٢٤٤	دعاية و اعلان
٩٣٠	٨,١٦٠	نظافة
١٦٤	-	مصاريف عطاءات
١٣,٣٣٢	١٧,٩٣٤	اخرى
<b>٥٠,٤,٥٥٥</b>	<b>٥٧٧,٠٥٥</b>	<b>المجموع</b>
٤٠٣,٦٤٤	٤٦١,٦٤٤	المبلغ المحول لحسابات الاكتتابات (٨٠%)
١٠٠,٩١١	١١٥,٤١١	المبلغ المحول لقائمة الدخل الشامل (٢٠%)

### ٢٩- مصاريف اخرى :

٢٠٠٩	٢٠١٠	
دينار أردني	دينار أردني	
٥,٤٠٠	١,٠٠٠	مكافأة اعضاء مجلس الادارة
١,٤٠٢	١,٤٤٣	تدريب
١,٤٠٢	٠	رسوم صندوق دعم البحث العلمي
١,١١٤	٠	رسوم صندوق دعم التعليم والتدريب المهني والتقني
٩,٣١٨	٢,٤٤٣	<b>المجموع</b>



شركة الاراضي المقدسة للتأمين  
المساهمة العامة المحدودة  
عمان - المملكة الاردنية الهاشمية

٣٠- حصة السهم من ( خسارة ) ربح السنة :

يتم احتساب الربح للسهم الواحد من الربح كما يلي :

٢٠٠٩	٢٠١٠	
دينار أردني	دينار أردني	
١١٠,٢٩٠	(٥٣٦,١٤٣)	صافي ( خسارة ) ربح السنة بعد الضريبة
٤,٠٠٠,٠٠٠	٤,٠٠٠,٠٠٠	والرسوم
		المتوسط المرجح لعدد الاسهم
		نصيب السهم من صافي ( خسارة ) ربح
٠,٠٢٨	(٠,١٣٤)	السنة

٣١- النقد وما في حكمه :

٢٠٠٩	٢٠١٠	
دينار أردني	دينار أردني	
٨٠٠	١,١٠٠	نقد في الصندوق ولدى البنوك
١٤,٣١٦	٢,١٩٤	حسابات جارية لدى البنوك
١٥,١١٦	٣,٢٩٤	المجموع

٣٢- المعاملات مع اطراف ذات علاقة (منافع الادارة العليا للشركة)

٢٠٠٩	٢٠١٠	
دينار أردني	دينار أردني	
٣٤٦,٠٥٥	٢٨٢,٤٥٨	رواتب ومكافآت
٣٤٦,٠٥٥	٢٨٢,٤٥٨	المجموع

شركة الاراضي المقدسة للتأمين  
المساهمة العامة المحدودة  
عمان - المملكة الاردنية الهاشمية  
ايضاحات حول القوائم المالية

٣٣ - ادارة المخاطر

تقوم الشركة بالافصاح عن معلومات تساعد مستخدمي القوائم المالية في تقييم طبيعة ودرجة المخاطر التي تتعرض لها الشركة كما بتاريخ القوائم المالية وكما يلي :

اولاً: الافصاحات الوصفية:

تقوم الشركة بادارة مخاطرها بوسائل متعددة وذلك من خلال استراتيجية شاملة للحد من المخاطر وتقليلها ووضع الضوابط الرقابية المناسبة ومراقبة استمرارية فعاليتها بما يتلاءم ونظام رقابة المخاطر للوصول على التوازن الامثل بين عاملي المخاطر والعائد ، ان عملية ادارة المخاطر تشتمل التعرف ، القياس ، الادارة والرقابة المستمرة على المخاطر المالية التي من الممكن ان تؤثر بشكل سلبي على اداء الشركة وسمعتها اضافة الى ضمان توزيع فعال لراس المال لتحقيق المعدل الامثل للعوائد مقابل المخاطر .

تقوم الشركة بممارسة التأمين على السيارات والبحري والنقل والحريق والاضرار الاخرى للممتلكات والمسؤولية . تقوم الشركة بأخذ مخصصات فنية كافية لمواجهة المخاطر التي قد تتعرض لها جراء انواع التأمين الذي تمارسه . هناك اتفاقيات اعادة تأمين مع شركات تأمين محلية وخارجية وذلك للحد من مخاطر التأمين الذي قد تتعرض له الشركة من خلال توزيع مخاطر التأمين بحيث تتحمل الشركة النسبة المتفق عليها ويتم محاسبة شركات اعادة التأمين بحصتها من مخاطر التأمين وذلك حسب الاتفاقيات المبرمة مع تلك الشركات، حيث انه في بعض الاحيان قد ينتج وقوع حادث للمؤمن عليه ينتج عنه مطالبة تكون قيمتها اكبر من القيمة الدفترية للالتزام وذلك لان احداث التأمين غير ثابتة ، لذلك قامت الشركة بعقد الاتفاقيات مع شركات اعادة التأمين لتخفيض احتمالات الخسارة الكلية للتأمين .

تتركز مخاطر التأمين في فرع المركبات حيث بلغ اجمالي اقساط التأمين في هذا الفرع مبلغ ١٠،٠٣٧،٢١٧ دينار اردني من اجمالي الاقساط المتحققة للشركة والبالغة ١٠،٢٥٨،٤٤٨ دينار اردني كما في ٣١ كانون الاول ٢٠١٠ وتمثل ما نسبته ٩٨% من اجمالي الاقساط ، وتقوم الشركة حالياً باجراء دراسة لتخفيض تركيز مخاطر التأمين لدى هذا الفرع وتوزيع المخاطر على باقي الفروع .

تتعرض الشركة للمخاطر التالية :

مخاطر السوق ، مخاطر السيولة ، مخاطر التأمين ، مخاطر اسعار الفائدة والعملات .

شركة الاراضي المقدسة للتأمين  
المساهمة العامة المحدودة  
عمان - المملكة الاردنية الهاشمية  
ايضاحات حول القوائم المالية

---

ثانياً: الإفصاحات الكمية:

أ- مخاطر التأمين

١. مخاطر التأمين

تتمثل مخاطر أي عقد تأمين في إمكانية وقوع الحدث المؤمن عليه وعدم التأكد من مبلغ الادعاء المتعلق بذلك الحدث وذلك نظراً لطبيعة عقد التأمين حيث المخاطر متقلبة وغير متوقعة . بالنسبة لعقود التأمين المتعلقة بفئة تأمينية ، حيث يمكن تطبيق نظرية الاحتمالات للتسعير والاحتياطي ، فإن المخاطر الأساسية التي تواجه الشركة هي أن الادعاءات المنكبة والدفعات المتعلقة بها قد تزيد عن القيمة الدفترية لالتزامات التأمين. هذا قد يحدث إذا كانت إمكانية وخطورة الادعاءات اكبر من المتوقع، لان أحداث التأمين غير ثابتة وتختلف من سنة لآخرى فإن التقديرات قد تختلف عن الاحصائيات المتعلقة بها.

أظهرت الدراسات إنه كلما كانت عقود التأمين متشابهة كلما قاربت التوقعات معدل الخسارة الفعلية. كما إن وجود تنوع في مخاطر التأمين التي يتم تغطيتها يؤدي الى انخفاض احتمالات الخسارة الكلية للتأمين.

**شركة الاراضي المقدسة للتأمين**  
**المساهمة العامة المحدودة**  
**عمان - المملكة الاردنية الهاشمية**  
**ايضاحات حول القوائم المالية**

**٢. تطور الادعاءات**

تظهر الجداول ادناه الادعاءات الفعلية (بناء على تقديرات الادارة في نهاية السنة) مقارنة بالتوقعات للسنوات الاربع الماضية على اساس السنة التي تم الإبلاغ بها عن المطالبة لتأمينات السيارات وعلى اساس السنة التي تم بها اكتاب التامين للتأمينات الاخرى كما يلي :

**المركبات**

السنة التي وقع بها الحادث	٢٠٠٦ وما قبلها	٢٠٠٧	٢٠٠٨	٢٠٠٩	٢٠١٠	المجموع
كما في نهاية السنة	٢١٠,٣٩٠	٢٧٧,٢٥٠	١,٨٥٦,٧٠٠	٢,٧٩٢,٩٤١	٣,٥٤٩,٠٦٦	٨,٦٨٦,٣٤٧
بعد سنة	١,٢٨٠,٧٣٧	٣,٢٠٣,٦٦٤	٢,٣٠٥,٠٠٠	٣,١١٢,٩٤١	.	٩,٩٠٢,٣٤٢
بعد سنتين	٢,٨٢٦,٦٧٠	٣,٢٠٣,٦٦٤	٢,٣٠٥,٠٠٠	.	.	٨,٣٣٥,٣٣٤
بعد ثلاث سنوات	٢,٨٢٦,٦٧٠	٣,٢٠٣,٦٦٤	.	.	.	٦,٠٣٠,٣٣٤
بعد اربع سنوات	٢,٨٢٦,٦٧٠	.	.	.	.	٢,٨٢٦,٦٧٠
التوقعات الحالية للادعاءات المتركمة	٢,٨٢٦,٦٧٠	٣,٢٠٣,٦٦٤	٢,٣٠٥,٠٠٠	٣,١١٢,٩٤١	٣,٥٤٩,٠٦٦	١٤,٩٩٧,٣٤١
الدفعات المتركمة	٢,١٢١,٢٥٠	٢,٧٢٥,٠١٠	١,٦٦٢,٧٠٠	٢,٤٢٠,٨٦٤	٢,٥١٨,٤٥١	١١,٤٤٨,٢٧٥
الالتزام كما ظهر في القوائم المالية	٧٠٥,٤٢٠	٤٧٨,٦٥٤	٦٤٢,٣٠٠	٦٩٢,٠٧٧	١,٠٣٠,٦١٥	٣,٥٤٩,٠٦٦
الفائض (الحجز) في التقدير الاولي للمخصص	-٢,٦١٦,٢٨٠	-٢,٩٢٦,٤١٤	-٤٤٨,٣٠٠	٣٢٠,٠٠٠-	.	-٦,٣١٠,٩٩٤

**البحري و النقل**

السنة التي تم بها اكتاب التامين	٢٠٠٦ وما قبلها	٢٠٠٧	٢٠٠٨	٢٠٠٩	٢٠١٠	المجموع
كما في نهاية السنة	١١,٢٥٠	١٠٠	٣,٠٤٠	٨,١٥٠	٣,١٠٧	٢٥,٦٤٧
بعد سنة	١٧,٦٢١	١,٣٤٨	٢,٨٧٠	٨,١٥٠	.	٢٩,٩٨٩
بعد سنتين	١٧,٦٢١	١,٣٤٨	٢,٨٧٠	.	.	٢١,٨٣٩
بعد ثلاث سنوات	١٧,٦٢١	١,٣٤٨	.	.	.	١٨,٩٦٩
بعد اربع سنوات	١٧,٦٢١	.	.	.	.	١٧,٦٢١
التوقعات الحالية للادعاءات المتركمة	١٧,٦٢١	١,٣٤٨	٢,٨٧٠	٨,١٥٠	٣,١٠٧	٣٣,٠٩٦
الدفعات المتركمة	١٧,٥٨٠	١,٣٠٠	٢,٨٠٠	٧,٩٣٩	٣٧٠	٢٩,٩٨٩
الالتزام كما ظهر في القوائم المالية	٤١	٤٨	٧٠	٢١١	٢,٧٣٧	٣,١٠٧
الفائض (الحجز) في التقدير الاولي للمخصص	-٦,٣٧١	-١,٢٤٨	١٧٠	.	.	-٧,٤٤٩

شركة الاراضي المقدسة للتأمين  
المساهمة العامة المحدودة  
عمان - المملكة الاردنية الهاشمية  
ايضاحات حول القوائم المالية

<b>الحريق والاضرار الاخرى للممتلكات</b>						
المجموع	٢٠١٠	٢٠٠٩	٢٠٠٨	٢٠٠٧	٢٠٠٦ وما قبلها	السنة التي تم بها اعداد التامين
٧,١٢٨,٦٦٥	١,٢٩٠,٥٥٦	٢,٥١٤,٣٠١	١,٧١٢,٠٠٠	٧٧١,٦٨٠	٨٤٠,١٢٨	كما في نهاية السنة
٨,١٢٧,١١٠	.	٢,٥١٤,٣٠١	١,٧١٢,٠٠٠	١,٧١٤,٧٦١	٢,١٨٦,٠٤٨	بعد سنة
٥,٩١٢,٨٠٩	.	.	١,٧١٢,٠٠٠	١,٧١٤,٧٦١	٢,١٨٦,٠٤٨	بعد سنتين
٣,٩٠٠,٨٠٩	.	.	.	١,٧١٤,٧٦١	٢,١٨٦,٠٤٨	بعد ثلاث سنوات
٢,١٨٦,٠٤٨	.	.	.	.	٢,١٨٦,٠٤٨	بعد اربع سنوات
٩,٤١٧,٦٦٦	١,٢٩٠,٥٥٦	٢,٥١٤,٣٠١	١,٧١٢,٠٠٠	١,٧١٤,٧٦١	٢,١٨٦,٠٤٨	التوقعات الحالية للدعوات المترتبة
٨,١٢٧,١١٠	١,٠٦٣,٥٣٦	٢,٣٩٩,٨٣٠	١,٥٨٤,٩٣٤	١,١٦٢,٠٥٨	١,٩١٦,٧٥٢	الدفعات المترتبة
١,٢٩٠,٥٥٦	٢٢٧,٠٢٠	١١٤,٤٧١	١٢٧,٠٦٦	٥٥٢,٧٠٣	٢٦٩,٢٩٦	الالتزام كما ظهر في القوائم المالية
-٢,٢٨٩,٠٠١	.	.	.	-٩٤٣,٠٠١	-١,٣٤٥,٩٢٠	الفائض (العجز) في التقدير الاولي للمخصص
<b>المسؤولية</b>						
المجموع	٢٠١٠	٢٠٠٩	٢٠٠٨	٢٠٠٧	٢٠٠٦ وما قبلها	السنة التي تم بها اعداد التامين
١٩٤,٢٤٧	١٠٩,٨٨٧	٤٩,٥٠٠	١٦,٣٤٠	١٥,٨٢٠	٢,٧٠٠	كما في نهاية السنة
١٣٧,٦٨٠	.	٤٩,٥٠٠	٢٥,٨٠٠	٥٤,٢٠٠	٨,١٨٠	بعد سنة
٨٨,١٨٠	.	.	٢٥,٨٠٠	٥٤,٢٠٠	٨,١٨٠	بعد سنتين
٦٢,٣٨٠	.	.	.	٥٤,٢٠٠	٨,١٨٠	بعد ثلاث سنوات
٨,١٨٠	.	.	.	.	٨,١٨٠	بعد اربع سنوات
٢٤٧,٥٦٧	١٠٩,٨٨٧	٤٩,٥٠٠	٢٥,٨٠٠	٥٤,٢٠٠	٨,١٨٠	التوقعات الحالية للدعوات المترتبة
١٣٧,٦٨٠	٤٥,٢٠٧	٣١,٧٨٤	١٩,٥٤٠	٣٤,٠٤٩	٧,١٠٠	الدفعات المترتبة
١٠٩,٨٨٧	٦٤,٦٨٠	١٧,٧١٦	٦,٢٦٠	٢٠,١٥١	١,٠٨٠	الالتزام كما ظهر في القوائم المالية
-٥٣,٣٢٠	.	.	-٩,٤٦٠	-٣٨,٣٨٠	-٥,٤٨٠	الفائض (العجز) في التقدير الاولي للمخصص

**شركة الاراضي المقدسة للتأمين**  
المساهمة العامة المحدودة  
عمان - المملكة الاردنية الهاشمية  
ايضاحات حول القوائم المالية

**٣- تركيز مخاطر التأمين :**

تقوم الشركة بممارسة اعمال التأمين على السيارات والحوادث العامة والمسؤولية المدنية وجميعها داخل الاردن وجميع هذه الوثائق بالدينار الاردني .

تتركز الموجودات والمطلوبات وبنود خارج الميزانية طبقا لنوع التأمين كما يلي :

٢٠٠٩		٢٠١٠		
الصافي	الاجمالي	الصافي	الاجمالي	
دينار اردني	دينار اردني	دينار اردني	دينار اردني	
٨,٣٩٣,٧٨٨	٨,٨٥٤,٣٦١	٦,٥٥٨,١٠١	٧,٣٠٥,٤٤٦	المركبات
٩٢٦	٢,١٩٠	١,٧٦٧	٧,٥٠٩	البحري والنقل
١١٦,٧١٤	٢,٣٠٦,٠٩٣	٧١,٦٨٧	١,٣٧٦,٠٩٥	الحريق والاضرار الاخرى للممتلكات
٥٧,٩٩٣	٥٧,٩٩٣	٧٢,٥٥٧	١١٦,٥٥٧	تأمينات المسؤولية
<b>٨,٥٦٩,٤٢١</b>	<b>١١,٢٢٠,٦٣٧</b>	<b>٦,٧٠٤,١١٢</b>	<b>٨,٨٠٥,٥٦٧</b>	<b>المجموع</b>

تتركز الموجودات والمطلوبات وبنود خارج الميزانية طبقا للتوزيع الجغرافي والقطاعي كما يلي :

٢٠٠٩		٢٠١٠		
مطلوبات	موجودات	مطلوبات	موجودات	
دينار اردني	دينار اردني	دينار اردني	دينار اردني	
١١,٢٢٠,٦٣٧	٢,٦٥١,٢١٦	٨,٨٠٥,٥٦٧	٢,١٠١,٤٥٥	حسب المناطق الجغرافية
<b>١١,٢٢٠,٦٣٧</b>	<b>٢,٦٥١,٢١٦</b>	<b>٨,٨٠٥,٥٦٧</b>	<b>٢,١٠١,٤٥٥</b>	داخل المملكة
				<b>المجموع</b>

٢٠٠٩		٢٠١٠		
مطلوبات	موجودات	مطلوبات	موجودات	
دينار اردني	دينار اردني	دينار اردني	دينار اردني	
٠	٠	٠	٠	حسب القطاع
٢,٢٤٤,١٢٧	٥٣,٠٢٤٣	١,٧٦١,١١٣	٤٢٠,٢٩١	قطاع عام
١,٦٨٣,٠٩٦	٤٣٨,٠٥٢	١,٣٢٠,٨٣٥	٣١,٥٢١	قطاع خاص
٧,٢٩٣,٤١٤	١,٦٨٢,٩٢١	٥,٧٢٣,٦١٩	١,٦٤٩,٦٤٣	شركات ومؤسسات
<b>١١,٢٢٠,٦٣٧</b>	<b>٢,٦٥١,٢١٦</b>	<b>٨,٨٠٥,٥٦٧</b>	<b>٢,١٠١,٤٥٥</b>	افراد
				<b>المجموع</b>

**شركة الاراضي المقدسة للتأمين**  
**المساهمة العامة المحدودة**  
**عمان - المملكة الاردنية الهاشمية**  
**ايضاحات حول القوائم المالية**

**٤. مخاطر اعادة التأمين**

لخض تخفيض التحرص الى خسائر مالية قد تنتج عن المطالبات التأمينية الكبيرة ، تقوم الشركة ضمن اعمالها الاعتيادية بالدخول في اتفاقيات اعادة التأمين مع اطراف اخرى، لتقليل تعرضها لخسائر كبيرة نتيجة اعمار شركات اعادة التأمين، تقوم الشركة بتقييم الوضع المالي لشركات اعادة التأمين التي تتعامل معها ورصد تركيزات الائتمان الناتجة عن المناطق الجغرافية والانشطة او المكونات الاقتصادية المماثلة لتلك الشركات. ان عقود اعادة التأمين الصادرة لا تحفي الشركة من التزاماتها تجاه حملة بوالص التأمين ، ونتيجة لذلك تبقى الشركة ملتزمة برصيد المطالبات المعاد تأمينها في حالة تمكن مجدي التأمين من الوفاء بالتزاماتهم وفقا لحدود اعادة التأمين .

**٥. حساسية مخاطر التأمين**

عند زيادة اقساط الاكتتاب بنسبة ١٠% يؤدي الى زيادة اقساط الاكتتاب بمقدار ( ١٠٠٢٥٠٨٤٥ ) دينار اردني حيث تصبح ( ١١٠٢٨٤٠٢٩٢ ) دينار اردني مما يؤدي الى تخفيض خسارة السنة لتصبح ربحاً بمقدار ( ٤٨٩٠٧٠٢ ) دينار اردني مما كانت عليه مما يؤدي الى ان تصبح حقوق الملكية ( ٣٠٦٣٩٠٦٥٥ ) دينار اردني .

عند تخفيض اقساط الاكتتاب بنسبة ١٠% يؤدي ذلك الى انخفاض في اقساط الاكتتاب بمقدار ( ١٠٠٢٥٠٨٤٥ ) دينار اردني حيث تصبح ( ٩٠٢٣٢٠٦٠٢ ) دينار اردني حيث يؤدي هذا التخفيض الى زيادة خسارة السنة لتصبح ( ١٠٥٦١٠٩٨٨ ) دينار اردني مما كانت عليه ويؤدي ذلك الى انخفاض في حقوق الملكية لتصبح ( ١٠٥٨٧٠٩٦٥ ) دينار اردني .

عند تخفيض صافي التعويضات المدفوعة بنسبة ١٠% تصبح ( ٩٠٠٢٤٠٩٤١ ) دينار اردني مما يؤدي الى انخفاض في خسارة السنة لتصبح ربحاً بمقدار ( ٤٦٦٠٦٢٨ ) دينار اردني والى زيادة حقوق الملكية لتصبح ( ٣٠٦٦٦٠٥٨١ ) دينار اردني .

اما في حالة زيادة قيمة صافي التعويضات المدفوعة بنسبة ١٠% تصبح ( ١١٠٠٣٠٠٤٨٣ ) دينار اردني مما يؤدي الى زيادة خسارة السنة لتصبح ( ١٠٥٣٨٠٩١٤ ) دينار اردني وانخفاض حقوق الملكية لتصبح ( ١٠٦١١٠٠٣٩ ) دينار اردني .

**٦. المخاطر المالية**

**١- مخاطر السوق**

تتبع الشركة سياسات مالية لادارة المخاطر ضمن استراتيجية محددة وتتولى ادارة الشركة رقابة وضبط المخاطر واجراء التوزيع الاستراتيجي الامثل لكل من الموجودات المالية والمطلوبات المالية، وتشمل المخاطر اسعار الفائدة، مخاطر الائتمان، مخاطر اسعار المعاملات الاجنبية ومخاطر السوق . وتتبع الشركة سياسة التحوط المالي لكل من الموجودات المالية والمطلوبات كلما دعت الحاجة الى ذلك، وهو التحوط المتمثل بمخاطر مستقبلية متوقعة .

**شركة الاراضي المقدسية للتأمين**  
**المساهمة العامة المحدودة**  
**عمان - المملكة الاردنية الهاشمية**  
**ايضاحات حول القوائم المالية**

**- مخاطر الاسهم**

- عند زيادة التغير في القيمة العادلة للموجودات المالية للمتاجرة بنسبة ١٠% تصبح قيمة هذه الموجودات (٥٨٧,٦٠٧) دينار اردني مما يؤدي الى زيادة خسارة السنة لتصبح (٥٤١,٩٣١) دينار اردني وانخفاض حقوق الملكية لتصبح (٣,١٤٤,١٦٥) دينار اردني .
- عند تخفيض التغير في القيمة العادلة للموجودات المالية للمتاجرة بنسبة ١٠% تصبح قيمة هذه الموجودات (٥٩٩,١٨٣) دينار اردني مما يؤدي الى تخفيض خسارة السنة لتصبح (٥٣٠,٣٥٥) دينار اردني وزيادة حقوق الملكية لتصبح (٣,١٥٥,٧٤١) دينار اردني .

**- مخاطر اسعار الفائدة**

- ان مخاطر سعر الفائدة تتعلق باسعار الفائدة على الودائع الثابتة لدى البنوك كما في ٣١ كانون الاول ٢٠١٠ . ان سعر الفائدة على الودائع البنكية بالدينار الاردني تتراوح من ٥% الى ٥,٧٥% سنويا (٣١ كانون الاول ٢٠٠٩ من ٦% الى ٧% سنويا) .
- عند تخفيض الفوائد البنكية الدائنة بنسبة ١% حيث تصبح (٣٩٢,٦٠٢) دينار اردني مما يؤدي الى زيادة خسارة السنة لتصبح (٥٤٠,١١٢) دينار اردني وانخفاض حقوق الملكية لتصبح (٣,١٤٥,٩٨٤) دينار اردني .
- عند زيادة الفوائد البنكية الدائنة بنسبة ١% حيث تصبح (٤٠٠,٨٤٠) دينار اردني مما يؤدي الى انخفاض خسارة السنة لتصبح (٥٣٢,١٧٤) دينار اردني وزيادة حقوق الملكية لتصبح (٣,١٥٣,٩٢٢) دينار اردني .

**- مخاطر العملات الاجنبية**

مخاطر العملات الاجنبية هي مخاطر تغير قيمة الادوات المالية نتيجة للتغير في اسعار العملات الاجنبية . يعتبر الدينار الاردني العملة الاسفل للشركة . يقوم مجلس الادارة بوضع حدود للمركز المالي لكل عملة لدى الشركة . يتم مراقبة العملات الاجنبية بشكل يومي ويتم الباع اسر التجيات للتأكد من الاحتفاظ بمركز العملات الاجنبية ضمن الحدود المعتمدة .

فيما يلي صافي تركيز العملات الاجنبية الرئيسية لدى الشركة :

نوع العملة	بالعملات الاجنبية		المعاادل بالدينار الاردني	
	٢٠١٠	٢٠٠٩	٢٠١٠	٢٠٠٩
دولار امريكي	٣,٩٣٠	٥٤,٧٣٢	٢,٧٤٠	٣٨,٧٥٠
جنيه استرليني	-	٢,٩٩٣	-	٢,٩٣٦



شركة الاراضي المقدسة للتأمين  
المساهمة العامة المحدودة  
عمان - المملكة الاردنية الهاشمية  
ايضاحات حول القوائم المالية

٢. مخاطر السيولة

تتمثل مخاطر السيولة في عدم قدرة الشركة على توفير التمويل اللازم لتلبية التزاماتها في تواريخ استحقاقها ، وللوقاية من هذه المخاطر تقوم الادارة بتوزيع مصادر التمويل وادارة الموجودات والمطلوبات ومواءمة آجالها والاحتفاظ برصيد كاف من النقد وما في حكمه والاوراق المالية القابلة للتداول .

ويخصص الجدول ادناه استحقاقات الالتزامات المالية (على اساس السنة المتبقية للاستحقاق من تاريخ القوائم المالية) :

	أقل من شهر	من شهر	من ٣ شهور	من ٦ شهور	من سنة	أكثر من ٣ سنوات	بدون استحقاق	المجموع
٣١ كانون الأول ٢٠١٠	دinars أردني	دinars أردني	دinars أردني	دinars أردني	دinars أردني	دinars أردني	دinars أردني	دinars أردني
المطلوبات:								
مخصص الأقساط غير المكتوبة	٣٧٨,٦٦٩	٧٥٦,٥٣٨	١,٥١٣,٠٧٦	١,١٣٤,٨٠٧	-	-	٣,٧٨٢,٩٩٠	
مخصص الاداءات	-	٤٣٨,٢١٣	٥٨٤,٢٨٤	٧٣٠,٣٥٦	١,١٦٨,٥٦٩	-	٢,٩٢١,٤٢٢	
بنوك دائنة	-	٢٨٠,٢٦٦	-	٢٦٩,٢٢٧	-	-	٥٤٩,٤٩٣	
دائنون	-	٥٦١,٩٩٥	-	-	-	-	٥٦١,٩٩٥	
مصاريف مستحقة	-	-	-	-	-	-	١,٢٧٥	
معدني التأخير	-	-	-	٤٢٩,٧٠٥	-	-	٤٢٩,٧٠٥	
مخصصات مختلفة	-	٥٠,٤٧٨	-	-	-	-	٥٠,٤٧٨	
مخصص ضريبة الدخل	-	٢٢,٩٤٣	-	-	-	-	٢٢,٩٤٣	
مطلوبات أخرى	-	١٣٧,٢٤٧	-	-	-	-	١٣٧,٢٤٧	
المجموع	٣٧٩,٥٤٤	٢,٢٤٧,٦٣٠	٢,٠٩٧,٣٦٠	٢,٥٦٤,٠٩٥	١,١٦٨,٥٦٩	-	٨,٤٥٧,١٩٨	
مجموع الموجودات	١١٦,٠٧٢	٨١٢,٥٠١	٧,٧٧٦,٧٩٦	٢,٤٣٧,٥٠٢	١١٦,٠٧٢	-	١١,٦٠٧,٩١١	٣٤٨,٢١٥
٣١ كانون الأول ٢٠٠٩	دinars أردني	دinars أردني	دinars أردني	دinars أردني	دinars أردني	دinars أردني	دinars أردني	دinars أردني
المطلوبات:								
مخصص الأقساط غير المكتوبة	٥٨٩,١٨٢	١,١٧٨,٣٦٤	٢,٣٥٦,٧٢٧	١,٧٦٧,٥٤٥	-	-	٥,٨٩١,٨١٨	
مخصص الاداءات	-	٣٦١,٢٧٠	٢٤٠,٨٤٧	٧٢٢,٥٤١	١,٠٨٣,٨١١	-	٢,٤٠٨,٤٦٩	
بنوك دائنة	-	٤٦٣,٠٠٢	-	٤٢٥,١٣١	-	-	٨٨٨,١٣٣	
دائنون	-	٦٠٧,٢٩٠	-	-	-	-	٦٠٧,٢٩٠	
مصاريف مستحقة	-	-	-	-	-	-	٥,٠٢٥	
معدني التأخير	-	-	-	٤٦٩,٣٦٠	-	-	٤٦٩,٣٦٠	
مخصصات مختلفة	-	٢,٥١٦	-	٣,٢٥١	٢٨٨,٦٢٥	-	٢٩٤,٣٩٢	
مخصص ضريبة الدخل	-	٤٠٥,١٦٤	-	-	-	-	٤٠٥,١٦٤	
مطلوبات أخرى	-	-	١٧١,٦٩٨	-	-	-	١٧١,٦٩٨	
المجموع	٥٩٤,٢٠٧	٣,٠١٧,٠١٦	٢,٧٩٩,٢٧٢	٣,٣٨٧,٩٢٨	١,٠٨٣,٨١١	-	١١,١٤١,٤٦٩	
مجموع الموجودات	١٤٤,٧٤٨	١,٠١٣,٢٣٦	٩,٧١٨,١٢٢	٣,٠٣٩,٧٠٣	١١٦,٠٧٢	-	١٤,٨٨٣,٤٥٧	٨,٢٠١,٤٦٩

**شركة الاراضي المقدسة للتأمين**  
المساهمة العامة المحدودة  
عمان - المملكة الاردنية الهاشمية  
ايضاحات حول القوائم المالية

**٣. مخاطر الائتمان**

- هي المخاطر التي قد تنجم عن اخفاق احد اطراف الاداء المالية في تلبية التزام ما والسبب في ان يتحمل الطرف الاخر خسارة مالية .  
تقوم الشركة بمنح الائتمان لفترة تتراوح بين ٣ اشهر ولا تزيد عن ٦ اشهر وتقوم الشركة بتحصيل ٥٠% من قيمة بوليصة التأمين عند اصدار بوليصة التأمين وموافقة المؤمن له عليها وباقى المبلغ بموجب شيكات بنكية ، باستثناء التأمين الاثامي للمركبات حيث يتم تحصيله نقدا من خلال الاتحاد الاردني لشركات التأمين .

**تحليل القطاعات الرئيسية**

أ. لاضراض ادارية تم تنظيم الشركة لتشمل قطاع واحد من الاعمال وهو قطاع التأمينات العامة ويشمل ( المركبات و البحري و الحريق و الاضرار و الممتلكات الاخرى والمسؤولية و الحوادث الشخصية) بشكل هذا القطاع الاساس الذي تستخدمه الشركة لظهور المعلومات المتعلقة بالقطاع الرئيسي . يشمل القطاع اعلاه ايضا على الاستثمارات وادارة النقد لسداد الشركة الخاص .  
ب. تمارس الشركة نشاطاتها بشكل رئيسي في المملكة التي تمثل الاعمال المحلية .

فيما يلي توزيع ايرادات وموجودات الشركة ومصاريفها الرأسمالية حسب القطاع الجغرافي :

	المجموع		خارج المملكة		داخل المملكة	
	٢٠٠٩	٢٠١٠	٢٠٠٩	٢٠١٠	٢٠٠٩	٢٠١٠
اجمالي الإيرادات	دينار أردني ١٢,٢٥٧,٨٧٧	دينار أردني ١٢,٦٦٣,٢٧١	دينار أردني -	دينار أردني -	دينار أردني ١٢,٢٥٧,٨٧٧	دينار أردني ١٢,٦٦٣,٢٧١
مجموع الموجودات	١٤,٧١٠,٢٠٧	١١,٦٠٧,١٥١	-	-	١٤,٧١٠,٢٠٧	١١,٦٠٧,١٥١
المصرفات الرأسمالية	١١,٨٢٢	٢١٩,٢٣٢	-	-	١١,٨٢٢	٢١٩,٢٣٢

**تجارة رأس المال**

يتكون رأس مال الشركة من رأس المال المدفوع ومن الاحتياطي الاختياري والاجباري ومن عائدات الاصدار ويخرج او يضاف العسائر او الارباح وهذا ما يسمى برأس المال الاساسي ويضاف رأس المال الاضافي وهو قيمة الاستثمار في العقارات والمباني ليصبح رأس المال التنظيمي حيث تقوم الشركة بادارة رأس المال وذلك من خلال الاستثمارات والودائع البنكية للحصول على الفوائد وعوائد الاستثمار . وتقوم الشركة بتوزيع المخاطر والاستثمارات لتسعي الى زيادة رأس المال علما بان رأس المال التنظيمي قد انخفض وتغير عن العام الماضي وذلك بسبب وجود خسائر حطفتها الشركة ويسعى مجلس الادارة الى زيادة وتحسين رأس المال التنظيمي مما يعود بالنفع على الشركة وعلى تحسين هامش الملاءة و يبين الجدول التالي ملخصا بذلك :

	٣١ كانون الأول ٢٠٠٩	٣١ كانون الأول ٢٠١٠	
بنود رأس المال الاساسي			
رأس المال المدفوع	دينار أردني ٤,٠٠٠,٠٠٠	دينار أردني ٤,٠٠٠,٠٠٠	
الاحتياطي الاجباري	٥٦٩,١٠٣	٥٦٩,١٠٣	
الاحتياطي الاختياري	٢٢,٥٦١	٢٢,٥٦١	
عائدات الاصدار	٣٨,٢٢١	٣٨,٢٢١	
العسائر المتراكمة	(٨٨٧,٨٧٧)	(١,٤٧٩,٩٣٢)	
<b>مجموع رأس المال الاساسي</b>	<b>٣,٧٤٢,٠٠٨</b>	<b>٣,١٤٩,٩٥٣</b>	
رأس المال الاضافي			
الزيادة في قيمة الاستثمار الخاري	١,٦٧٠,١٠٧	١,٣٥٧,٢٠٠	
مجموع رأس المال التنظيمي (أ)	٥,٤١٢,١١٥	٤,٥٠٧,١٥٣	
رأس المال المطلوب (ب)	٣,٢٧٨,٢٥٢	٢,٨١٧,٤٥٢	
نسبة هامش الملاءة (أ) / (ب)	١٦٥,٠٩%	١٥٩,٩٧%	

وفي رأي ادارة الشركة ان رأس المال التنظيمي كافٍ .

شركة الاراضي المقدسة للتأمين  
المساهمة العامة المحدودة  
عمان - المملكة الاردنية الهاشمية  
ايضاحات حول القوائم المالية

تحليل استحقاقات الموجودات والمطلوبات

			٣١ كانون الاول ٢٠١٠
المجموع	اكثر من سنة	لغاية سنة	
دينار اردني	دينار اردني	دينار اردني	
			<b>الموجودات</b>
			ودائع لدى البنوك
٧,٨٩٩,٤٤٣	-	٧,٨٩٩,٤٤٣	موجودات مالية للتجارة
٥٩٣,٣٩٥	-	٥٩٣,٣٩٥	موجودات مالية متوقفة للبيع
٢١٠,٠٠٠	٢١٠,٠٠٠	-	استثمارات عقارية
٢٢٤,٢٣٧	٢٢٤,٢٣٧	-	نقد في الصنوق ولدى البنوك
٣,٢٩٤	-	٣,٢٩٤	اوراق القبض وشيكات برسم التحصيل
٢٢٦,٧٧١	-	٢٢٦,٧٧١	دينون - صافي
٦٧٧,١٩٨	-	٦٧٧,١٩٨	نعم مجبي التأمين المدينة - صافي
١,٠٢٢,٧١٢	-	١,٠٢٢,٧١٢	موجودات ضريبية مؤجلة
٣٣٧,٢٧٦	-	٣٣٧,٢٧٦	المعدات والممتلكات - صافي
٣٠٧,٢٤٦	-	٣٠٧,٢٤٦	موجودات غير ملموسة
٢٤,٦٥٥	-	٢٤,٦٥٥	موجودات اخرى
٨٠,٩٢٤	-	٨٠,٩٢٤	
-	-	-	
١١,٦٠٧,١٥١	٤٣٤,٢٣٧	١١,١٧٢,٩١٤	<b>مجموع الموجودات</b>
			<b>المطلوبات</b>
			مخصص الإقساط غير المكتسبة - صافي
٣,٧٨٢,٦٩٠	-	٣,٧٨٢,٦٩٠	مخصص الإعانات - صافي
٢,٩٢١,٤٢٢	-	٢,٩٢١,٤٢٢	بنوك دائنة
٥٤٩,٤٤٣	-	٥٤٩,٤٤٣	دائون
٥٦١,٩٩٥	-	٥٦١,٩٩٥	مصاريق مستحقة
١,٢٧٥	-	١,٢٧٥	نعم مجبي التأمين الدائنة
٤٢٩,٧٠٥	-	٤٢٩,٧٠٥	مخصصات مختلفة
٥٠,٤٧٨	-	٥٠,٤٧٨	مخصص ضريبة الدخل
٢٢,٩٤٣	-	٢٢,٩٤٣	مطلوبات اخرى
١٣٧,٢٤٧	-	١٣٧,٢٤٧	
-	-	-	
٨,٤٥٧,١٩٨	-	٨,٤٥٧,١٩٨	<b>مجموع المطلوبات</b>
٣,١٤٩,٩٥٣	٤٣٤,٢٣٧	٢,٧١٥,٧١٦	<b>الصافي</b>

شركة الاراضي المقدسه للتأمين  
المساهمة العامة المحدودة  
عمان - المملكة الاردنية الهاشمية  
ايضاحات حول القوائم المالية

			٣١ كانون الاول ٢٠٠٩
المجموع	اكثر من سنة	لغاية سنة	
دينار اردني	دينار اردني	دينار اردني	
<b>الموجودات</b>			
١٠,٠٩٨,٥٢٠	-	١٠,٠٩٨,٥٢٠	ودائع لدى البنوك
٧٥٤,٥١٦	-	٧٥٤,٥١٦	موجودات مالية للتجارة
٢١٠,٠٠٠	٢١٠,٠٠٠	-	موجودات مالية متوفرة للبيع
١٧٣,٢٥٠	-	١٧٣,٢٥٠	استثمارات في شركات تابعة
٢٢٩,١٨٦	٢٢٩,١٨٦	-	استثمارات عقارية
١٥,١١٦	-	١٥,١١٦	لقد في الصندوق لدى البنوك
٢٢٨,٩١٦	-	٢٢٨,٩١٦	اوراق القبض وشيكات برسم التحصيل
١,١١٧,٣٠٠	-	١,١١٧,٣٠٠	مبليون - صافي
١,٤٥٥,٩٨٢	-	١,٤٥٥,٩٨٢	نعم مجدي التأمين المدينة - صافي
٣٦٨,٤٠٦	٣٦٨,٤٠٦	-	موجودات ضريبية مؤجلة
١٤٦,٥٥٧	١٤٦,٥٥٧	-	المعدات والممتلكات - صافي
٨٥,٧٠٨	-	٨٥,٧٠٨	موجودات أخرى
<b>١٤,٨٨٣,٤٥٧</b>	<b>٩٥٤,١٤٩</b>	<b>١٣,٩٢٩,٣٠٨</b>	<b>مجموع الموجودات</b>
<b>المطلوبات</b>			
٥,٨٩١,٨١٨	-	٥,٨٩١,٨١٨	مخصص الأقساط غير المكتوبة - صافي
٢,٤٠٨,٤٦٩	-	٢,٤٠٨,٤٦٩	مخصص الإحراجات - صافي
٨٨٨,٢٣٣	-	٨٨٨,٢٣٣	بنوك دائنة
٦٠٧,٢٩٠	-	٦٠٧,٢٩٠	دائون
٥,٠٢٥	-	٥,٠٢٥	مصاريق مستحقة
٤٦٩,٣٦٠	-	٤٦٩,٣٦٠	نعم مجدي التأمين الدائنة
٢٩٤,٣٩٢	-	٢٩٤,٣٩٢	مخصصات مختلفة
٤٠٤,٦٧٣	-	٤٠٤,٦٧٣	مخصص ضريبة الدخل
١٧٢,١٨٩	-	١٧٢,١٨٩	مطلوبات أخرى
<b>١١,١٤٦,٤٤٩</b>	<b>-</b>	<b>١١,١٤٦,٤٤٩</b>	<b>مجموع المطلوبات</b>
<b>٣,٧٤٢,٠٠٨</b>	<b>٩٥٤,١٤٩</b>	<b>٢,٧٨٧,٨٥٩</b>	<b>الصافي</b>

شركة الاراضي المقدسة للتأمين  
عمان - المملكة الأردنية الهاشمية  
إيضاحات حول القوائم المالية المرحلية

**القضايا المقامة على الشركة**

توجد قضايا مرفوعة من الغير على الشركة عن الحوادث بمبلغ ٢,٠٦٠,٠٩٠ ديناراً اردنيا والتي تظهر ضمن احتياطي ادعاءات تحت التسوية وحسب رأي المستشار القانوني للشركة ان مخصص الادعاءات تحت التسوية كاف.

**التزامات ممكن ان تطراً**

لا يوجد التزامات ممكن ان تطراً على الشركة كما في ٣١ كانون الاول ٢٠١٠ .

**معايير التقارير المالية الدولية الجديدة**

- فيما يلي بيان بالمعايير والتفسيرات الصادرة التي لم يتم تطبيقها بتاريخ الموافقة على القوائم المالية .
- معيار المحاسبة الدولي رقم (٣٩) : الادوات المالية - الاعتراف والقياس (تعديلات) ، البنود المؤهلة للتحوط
  - معيار التقارير المالية الدولي رقم (١) : تطبيق المعايير الدولية المالية لأول مرة - نسخة منقحة .
  - معيار التقارير المالية الدولي رقم (٣) : اندماج الاعمال (تعديلات) ، نسخة شاملة حول تطبيق اسلوب الشراء والتعديلات الناتجة لكل معيار المحاسبة رقم (٢٧) : القوائم المالية الموحدة والمنفصلة ومعيار المحاسبة الدولي رقم (٢٨) : الاستثمار في الشركات الحليفة ومعيار المحاسبة الدولي رقم (٣٨) الحصص في المشاريع المشتركة.
  - التفسير رقم (١٣) : برامج ولاء العملاء .
  - التفسير رقم (١٦) : التحوط لصادفي الاستثمار في العمليات الاجنبية .
  - التفسير رقم (١٧) : توزيع الموجودات غير النقدية للمالكين .
- جميع المعايير والتفسيرات المذكورة اعلاه واجبة التطبيق للسنوات المالية التي تبدأ في تموز ٢٠٠٩ باستثناء التفسير رقم (١٦) الواجب تطبيقه للسنوات المالية التي تبدأ في اول تشرين الاول ٢٠٠٩ .

**الاحداث اللاحقة**

لا يوجد احداث لاحقة يمكن ان تؤثر بشكل جوهري على القوائم المالية للسنة المنتهية في ٣١ كانون الاول ٢٠١٠ .

**ارقام المقارنة**

تم اعادة تصنيف وتويب ارقام المقارنة للتلائم وارقام السنة الحالية .

تخفيض ١٠% ٩.٢٣٢.٦٠٣ (١.٥٦١.٩٨٨) ١.٥٨٧.٩٦٥	زيادة ١٠% ١١.٢٨٤.٢٩٣ ٤٨٩.٧٠٢ ٣.٦٣٩.٦٥٥	صافي الاقساط المكتتية ١٠.٢٥٨.٤٤٨ خسارة السنة (٥٣٦.١٤٣) ٣.١٤٩.٩٥٣ ١.٠٢٥.٨٤٥	١٠%
٩.٠٢٤.٩٤٠ ٤٦٦.٦٢٨ ٣.٦١٦.٥٨١	١١.٠٣٠.٤٨٢ (١.٥٣٨.٩١٤) ١.٦١١.٠٣٩	التجويضات المدفوعة ١٠.٠٢٧.٧١١ ٥٣٦.١٤٣- ٣.١٤٩.٩٥٣ ١.٠٠٢.٧٧١	١٠% ١٠%
٥٩٩١٨٣ ٥٣٠.٣٥٥- ٣.١٥٥.٧٤١	٥٨٧٦٠٧ ٥٤١.٩٣١- ٣.١٤٤.١٦٥	الاسهم للمتاجرة ٥٩٣٣٩٥ التغير في المتاجرة ٥٧.٨٨٣ خسارة السنة ٥٣٦.١٤٣- ٣.١٤٩.٩٥٣ ٥٧٨٨	١٠%
٣٩٢.٩٠٢ ٥٤٠.١١٢- ٣.١٤٥.٩٨٤	٤٠٠.٨٤٠ ٥٣٢.١٧٤- ٣.١٥٣.٩٢٢	الفائدة الدائنة ٣٩٦.٨٧١ خسارة السنة ٥٣٦.١٤٣- ٣.١٤٩.٩٥٣ ٣٩٦٩	١%