

شركة الأراضي المقدسة للتأمين وشركتها التابعة
شركة مساهمة عامة محدودة

عمان – المملكة الأردنية الهاشمية

البيانات والايضاحات
والقوائم المالية الموحدة
وتقرير المدقق المستقل

للسنة المنتهية في 31 كانون الأول 2009

مجلس الإدارة

رئيس مجلس الإدارة

السيد / المهندس سامي صقر شنك

نائب رئيس مجلس الإدارة / المدير العام

السيد/ "محمد بهاء الدين" نظيف المظفر

الأعضاء

السيد / محمد زكي حسن جبارة

السيد / يحيى زكريا المتولي

السيد / عبدالسلام عبداللطيف الشروف

السيد / المهندس سامر بهاءالدين المظفر

السيد / المهندس هاني رشاد فرح

السيد / الدكتور رضا فتحي جردانه

السيد / المهندس منجد مخلص العلمي

مدققو الحسابات : طلال أبوغزاله وشركاه

كلمة رئيس مجلس الإدارة

يسعدني أن أتقدم لكم بإسمي وبإسم زملائي أعضاء مجلس الإدارة بالتقرير السنوي الثلاثون والمتضمن نتائج أعمال الشركة وإنجازاتها خلال عام 2009.

لقد تميز عام 2009 بإزدياد أثار الأزمة الاقتصادية العالمية حيث شهد العالم أسوأ حالة ركود مر بها منذ ثلاثينيات القرن الماضي وتراجع النمو الاقتصادي العالمي محققاً انكماشاً بنسبة تقارب 1% ومصحوباً بارتفاع نسب البطالة في العالم ، كما ارتفعت معدلات الديون لغالبية دول العالم جراء خطط الانقاذ الهائلة والانفاق الكبير لانقاذ إقتصادياتها وقد سجل عام 2009 رقماً قياسياً في إغلاق المصارف في الإقتصاد الأمريكي.

هذا وقد امتدت أثار الأزمة الاقتصادية إلى المنطقة العربية بشكل عام، حيث شهدت معظم دولها تحقيق معدلات نمو متواضعة في حين القت تداعيات الازمة العالمية بظلالها على الإقتصاد الأردني من خلال تدني نسبة النمو الإقتصادي والتباين في أداء القطاعات الاقتصادية الرئيسية.

أنا نتطلع في عام 2010 بتحقيق نتائج أفضل من الأعوام السابقة من خلال رفع كفاءة الخدمات التأمينية التي نقدمها وتوسيع قاعدة عملاء الشركة ومعالجة الذمم المدينة بطريقة إيجابية للتخفيف من عبء الديون المستحقة على وكلاء وعملاء الشركة .

وفي الختام أتقدم بالشكر الجزيل لكافة مساهمي الشركة وعملاءها لدعمهم المستمر وثقتهم ومساندتهم المتواصلة للشركة ولايفوتني أن أتقدم بعظيم الشكر والإمتنان لأعضاء مجلس الإدارة لإهتمامهم ودعمهم والى جميع العاملين في الشركة على ما بذلوه من جهود متواصلة لتقديم الخدمة التأمينية للمواطنين ، كما أتقدم بالشكر الجزيل إلى مدققي حسابات الشركة السادة طلال أبو غزالة وشركاة على جهودهم وإلى الأخوة المندوبين عن هيئة التأمين ومراقبة الشركات على حضورهم هذا الإجتماع.

رئيس مجلس الإدارة
المهندس سامي صقر شنك

بسم الله الرحمن الرحيم
تقرير مجلس الإدارة

حضرات السادة المساهمين الكرام ،

انه لمن دواعي سروري ان ارحب بكم اجمل ترحيب نيابة عن زملائي اعضاء مجلس الادارة في اجتماعكم الثلاثون واتقدم اليكم بالتقرير السنوي والذي يتضمن الميزانية العمومية والبيانات الحسابية الختامية للسنة المنتهية بتاريخ 31 كانون اول عام 2009 بالاضافة الى البيانات المتعلقة بتعليمات الافصاح وذلك استنادا الى احكام وقرارات هيئة الاوراق المالية 0

لقد استمر الانخفاض في اسعار الاسهم لدى سوق عمان المالي خلال السنة المالية 2009 وذلك نتيجة لاستمرار الازمة المالية والاقتصادية العالمية التي عصفت باقتصاديات العالم باسره مما اثر ذلك على انخفاض القيمة العادلة لمحفظه اسهم الشركة وبالتالي الى خسارة بلغت قيمتها (117392) دينار حيث تم قيدها في بيان الدخل لهذا العام .

وفيما يتعلق باعمال التأمين فقد انخفضت اقساط التأمين من 12304874 دينار في عام 2008 الى 12070117 دينار في عام 2009 بنسبة 2% تقريبا وبالرغم من ذلك فقد حققت الشركة ارباحا فنية لكافة فروع التأمين بلغت قيمتها 115020 في عام 2009 دينار في حين بلغت الارباح في عام 2008 ما قيمتها 1095717 دينار اي انخفاض بنسبة 90% تقريبا ويرجع سبب ذلك الى ارتفاع في التعويضات المدفوعة في عام 2009 حيث بلغت 10746821 دينار عنها في عام 2008 حيث كانت 6094742 دينار اي زيادة بنسبة 76% تقريبا وقد حققت الشركة ارباحا لهذا العام بلغت 130876 دينار ويرجع السبب في تحقيق الشركة الى ارباح قبل الضريبة منخفضة الى عدة عوامل وعلى سبيل المثال لا الحصر ارتفاع في التعويضات المدفوعة وارتفاع نسبة مخصصات ادعاءات تحت التسوية بقيمة 954431 دينار بالاضافة الى الخسارة في محفظه اسهم الشركة بقيمة 117392 دينار ومخصصات ديون مشكوك في تحصيلها بلغت 211924 دينار تقريبا والتي تم قيدها مقابل الذمم المدينة .

وتمثل الارقام المبينه تاليا الجوانب المالية والاقتصادية وما تم انجازه وتحقيقه خلال عام 2009:-

1 الاقساط :-

بلغ اجمالي اقساط التأمين خلال عام 2009 ما قيمته 12070117 دينار مقابل 12304874 دينار خلال عام 2008 وانخفاض بنسبة 2% تقريبا.

2 التعويضات :-

بلغ اجمالي التعويضات المدفوعة لكافة فروع التأمين 10746821 دينار في عام 2009 مقابل 6094742 دينار في عام 2008 اي زيادة بنسبة 76% تقريبا

3 الاحتياطات الفنية :-

بلغت الاحتياطات الفنية لهذا العام (اقساط غير مكتسبة) ما قيمته 5891818 دينار مقابل 5755350 دينار في عام 2008

4 احتياطي الادعاءات تحت التسوية :-

بلغت حصة الشركة من الاحتياطات للادعاءات تحت التسوية 2408469 دينار مما كانت عليه في العام السابق حيث كانت 1454039 دينار

بلغ مجموع استثمارات الشركة في الاسهم والسندات بما مجموعه بالتكلفة 964516 في عام 2009 مقابل 1348580 دينار في عام 2008 اي انخفاض في المحفظه الاستثمارية بقيمة 384064 دينار وحقت عائد على الاستثمار بنسبة 7% خلال العام وهناك ودائع بنكية بما قيمته 10098520 دينار مقارنة مع عام 2008 حيث كانت 9038810 دينار اي زيادة بقيمة 1059710 دينار وكان العائد على الاستثمار لعام 2009 للودائع 4.5% تقريبا ومازالت الشركة تحتفظ بملكية اراضيها البالغة 172652 دينار اضافة الى احتفاظ الشركة بمبناها البالغ كلفته الاجمالية 313269 دينار

هذا ونورد اليكم فيما يلي نتائج أعمال فروع التأمين :-

1- فرع السيارات :-

بلغت الاقساط المتحققه لهذا العام لفرع خلال عام 2009 بمقدار 11510636 دينار مقابل 11911886 دينار في عام 2008 اي انخفاض بنسبة 3% تقريبا وبلغت التعويضات المدفوعة لهذا الفرع 10168282 دينار مقابل 5764708 في عام 2008 وقد حقق هذا الفرع خسارة بمقدار 5077 دينار مقابل ربحا قد حققه هذا الفرع في عام 2008 بمقدار 1035952 دينار

2- فرع أخطار النقل (البحري) :-

بلغت الاقساط المتحققه لهذا الفرع خلال عام 2009 ما قيمته 13918 دينار مقابل 32712 دينار عام 2008 اي انخفاض بقيمة 18794 دينار وبنسبة 57% تقريبا وتم دفع تعويضات لهذا العام ما قيمته 550 دينار وبلغت التعويضات المدفوعة لعام 2008 ما قيمته 760 دينار وقد حققت الشركة ارباحا لهذا الفرع ما قيمته 23594 دينار لعام 2009 مقابل 32080 دينار عام 2008 اي انخفاض بنسبة 27% تقريبا .

3- فرع الحريق والاحطار الأخرى :-

بلغت الاقساط المتحققه لهذا الفرع خلال عام 2009 ما قيمته 517748 دينار مقابل 333220 دينار في عام 2008 اي زيادة بنسبة 55% تقريبا وبلغت التعويضات المدفوعة لهذا الفرع خلال هذا العام 573994 دينار مقابل 319029 دينار اي زيادة بنسبة 80% تقريبا وحقق هذا الفرع ارباحا بقيمة 84249 دينار مقابل 1423 خلال عام 2008

4- فرع تأمين المسؤولية :-

بلغت الاقساط المتحققة لهذا الفرع خلال عام 2009 ما قيمته 27815 دينار مقابل 27056 دينار لعام 2008 وهي نسبة متساوية تقريبا وبلغت التعويضات المدفوعة لهذا الفرع خلال هذا العام ما قيمته 4045 دينار مقابل 10245 دينار خلال عام 2008 اي انخفضت بنسبة 60% تقريبا وقد حقق هذا الفرع ارباح 12255 دينار مقابل ما حققه هذا الفرع لعام 2008 ارباحا بقيمة 25672 دينار

ان اعضاء لجنة التدقيق الداخلي هم السادة التالية اسماؤهم :

السيد محمد زكي حسن جبارة

المهندس سامر بهاء الدين المظفر

المهندس هاني رشاد فرح

وكانت عدد جلسات الاجتماع ست جلسات لعام 2009

رئيس مجلس الإدارة

المهندس سامي صقر شنك

نوجز لكم اهم النقاط المتعلقة بقانون الاوراق المالية رقم (23) لسنة 1997 :

1- أ أنشطة الشركة الرئيسية :

يتركز نشاط الشركة الرئيسي على أعمال التأمينات العامة التالية :

- 1- التأمين البحري والنقل .
- 2- تأمين الطيران .
- 3- التأمين من الحريق والاضرار الأخرى للممتلكات .
- 4- تأمين المركبات .
- 5- تأمين الحوادث .
- 6- التأمين من المسؤولية .

1- ب أماكن الشركة الجغرافية وعدد الموظفين في كل منها :

المركز الرئيسي للشركة في مدينة عمان جبل الحسين شارع بئر السبع عمارة رقم 28 .
يبلغ عدد موظفي الادارة ستة أشخاص مدير عام ونائب مدير عام وأربعة مساعدين للمدير العام .

فروع الشركة :

- 1- فرع أربد – شارع بغداد مقابل البريــــد – عدد الموظفين ثلاثة .
- 2- فرع الزرقاء – شارع شامل خلف سينما سلوى – عدد الموظفين اثنان .
- 3- فرع العقبة – عمارة محمد بسام يعيش – مقابل مستشفى هيا العسكري – عدد الموظفين اثنان .

مع العلم انه لا يوجد لدى الشركة اي فروع خارجية .

1- ج حجم الاستثمار الرأسمالي للشركة :

بلغ حجم الاستثمار الرأسمالي للشركة (11.292.222) دينار .

2- الشركات التابعة للشركة :

شركة كراج الاراضي المقدسة هي شركة ذات مسؤولية محدودة نشاطها الرئيسي هو اصلاح وتجليس ودهان هياكل السيارات فقط وبرأسمال (175,000) دينار ونسبة ملكية الشركة الام للشركة التابعة 99% وعنوان الشركة التابعة عمان - ماركا الشمالية .
لا يوجد للشركة التابعة فروع أخرى .
لا يوجد للشركة التابعة هيكل تنظيمي ويتم ادارة الشركة عن طريق الشركة الام .

3- أ أسماء أعضاء مجلس الإدارة ونبذته تعريفية عن كل واحد منهم :

الاسم	المنصب	تاريخ العضوية	تاريخ الميلاد	الشهادة العلمية ومجال العمل
السيد / المهندس سامي صقر عبدالرحمن شنك	رئيس مجلس الإدارة	2005/5/9	1941	هندسة مدنية عام 1968 رجل أعمال / مدير عام شركة يونس وسامي شنك للصناعات الغذائية ويعمل في مجال التعهدات والتجارة والصناعة والشركات المالية .
السيد / "محمد بهاء الدين" نظيف خليل المظفر	نائب رئيس مجلس الإدارة المدير العام	2005/5/9	1925	خريج مدرسة صهيون الانجليزية لندن ، عمل في عدة مجالات ، وعمل في حقل التأمين ما يقارب ال (50) عاما .
السيد / محمد زكي حسن خليل جبارة	عضو مجلس إدارة	2005/5/9	1933	رجل أعمال / مدير عام مؤسسة محمد زكي جبارة التجارية ممارس للتجارة من عام 1950 .
السيد / يحيى زكريا عبدالله المتولي	عضو مجلس إدارة نائب المدير العام	2005/5/9	1944	ممارس في أعمال التأمين واعادة التأمين من عام 1970 ، دراسات خاصة في مجال التأمين ، شغل عدة مناصب آخرها نائب المدير العام للشركة .
السيد / عبدالسلام عبد اللطيف عبدالرحمن الشروف	عضو مجلس إدارة مساعد المدير العام الاول	2005/5/9	1954	يحمل بكالوريوس انجليزي عام 1976 من الجامعة الاردنية ، ممارس أعمال التأمين من عام 1976 ، شغل عدة مناصب آخرها مساعد المدير العام للشركة .
السيد / المهندس هاني رشاد سمعان فرح	عضو مجلس إدارة	2005/5/9	1946	يحمل بكالوريوس هندسة مدنية 1968 من جامعة القاهرة / رئيس مهندسين شركة كوبري للمقاولات الانشائية / الكويت لعام 1978 ومدير عام شركة الاتحاد العربي للمقاولين (يوناركو) لغاية 1990 ، وحاليا مدير عام وشريك شركة كود للمقاولات والتنمية .
السيد / المهندس سامر بهاء الدين محي الدين المظفر	عضو مجلس إدارة	2005/5/9	1963	يحمل بكالوريوس هندسة جيولوجية من جامعة الملك سعود (الرياض) رجل أعمال / مدير عام شركة الميساب .

السيد /الدكتور رضا فتحي رضا جردانة	عضو مجلس ادارة	2006/4/25	1956	يحمل شهادة الصيدلة من جامعة المنصورة ، رجل أعمال وصاحب مستودع أدوية رضا جردانه.
السيد / منجد مخلص العلمي	عضو مجلس ادارة	2009/5/7	1958	بكالوريوس هندسة مدنية، يعمل في مجال ادارة المشاريع الهندسية من عام 1980.

3 ب أسماء ورتب أشخاص الادارة العليا ذوي السلطة التنفيذية ونبذة تعريفية عن كل منهم :

الاسم	الوظيفة	تاريخ التعيين	تاريخ الميلاد	الشهادة العلمية
السيد / "محمد بهاء الدين" نظيف خليل المظفر	نائب رئيس مجلس الادارة المدير العام	1980	1925	تم ذكرهم في البند 3 أ
السيد / يحيى زكريا عبدالله المتولي	عضو مجلس ادارة نائب المدير العام	1980	1944	تم ذكرهم في البند 3 أ
السيد / عبدالسلام عبد اللطيف عبدالرحمن الشروف	عضو مجلس ادارة مساعد المدير العام الاول	1982	1954	تم ذكرهم في البند 3 أ
السيد نزيه عبدالرحيم دودخ	مساعدة المدير العام للشؤون المالية	1989	1956	حاصل ثانوية عامة تجاري ، خبرة خمسة وثلاثون عام في مجال المحاسبة ، حضر عدة دورات في مجال المحاسبة شغل منصب المدير المالي في الشركة وأخيراً مساعد المدير العام للشؤون المالية
السيد سامر جواد يونس صلاح	مساعد المدير العام لشؤون التأمين والانتاج	1992	1959	بكالوريوس هندسة مدنية – جامعة الكويت خريج عام 1982 عمل في الشركة مسوي خسائر ومعاین وشغل منصب رئيس قسم الحوادث العامة ومدير التأمين والحوادث ومنذ عام 2000 مساعد المدير العام لشؤون التأمين والانتاج .

<p>دبلوم تجارة واقتصاد - جامعة بيروت العربية خريج عام 1976 حضر عدة دورات في هيئة التأمين والاتحاد الاردني لشركات التأمين خبرة ثلاثون عام في مجال الادارة عمل في الشركة منذ عام 1990 وشغل منصب المدير الاداري بالشركة ومدير مكتب رئيس مجلس الادارة وأخيراً مساعد المدير العام للشؤون الادارية .</p>	1951	1990	مساعد المدير العام للشؤون الادارية	السيد حسام الدين فهمي عارف المتولي
<p>بكالوريوس ادارة اعمال - جامعة صنعاء خريجة عام 1993، حضرت عدة دورات في المحاسبة والتدقيق وغسيل الاموال.</p>	—	1995	مديرة التدقيق الداخلي	الانسة/ امل سعيد "محمدعلي" ياسين

النسبة المئوية	2009	النسبة المئوية	2008	الاسم
%21	844.608	%20	829.093	السيد محمد بهاء الدين المظفر
%12	464.112	%12	460.517	السيد نديم مسعد الطوال
%8	346.994	%8	335.664	السيد ابراهيم ظافر سعيد الداود
%7	271.198	%7	271.148	السادة شركة الضامنون العرب

5 **الوضع التنافسي للشركة ضمن قطاع نشاطها :**

تشكل ما نسبته 3.4% من اجمالي الاقساط البالغة (354) مليون دينار من حصة السوق الاردني .

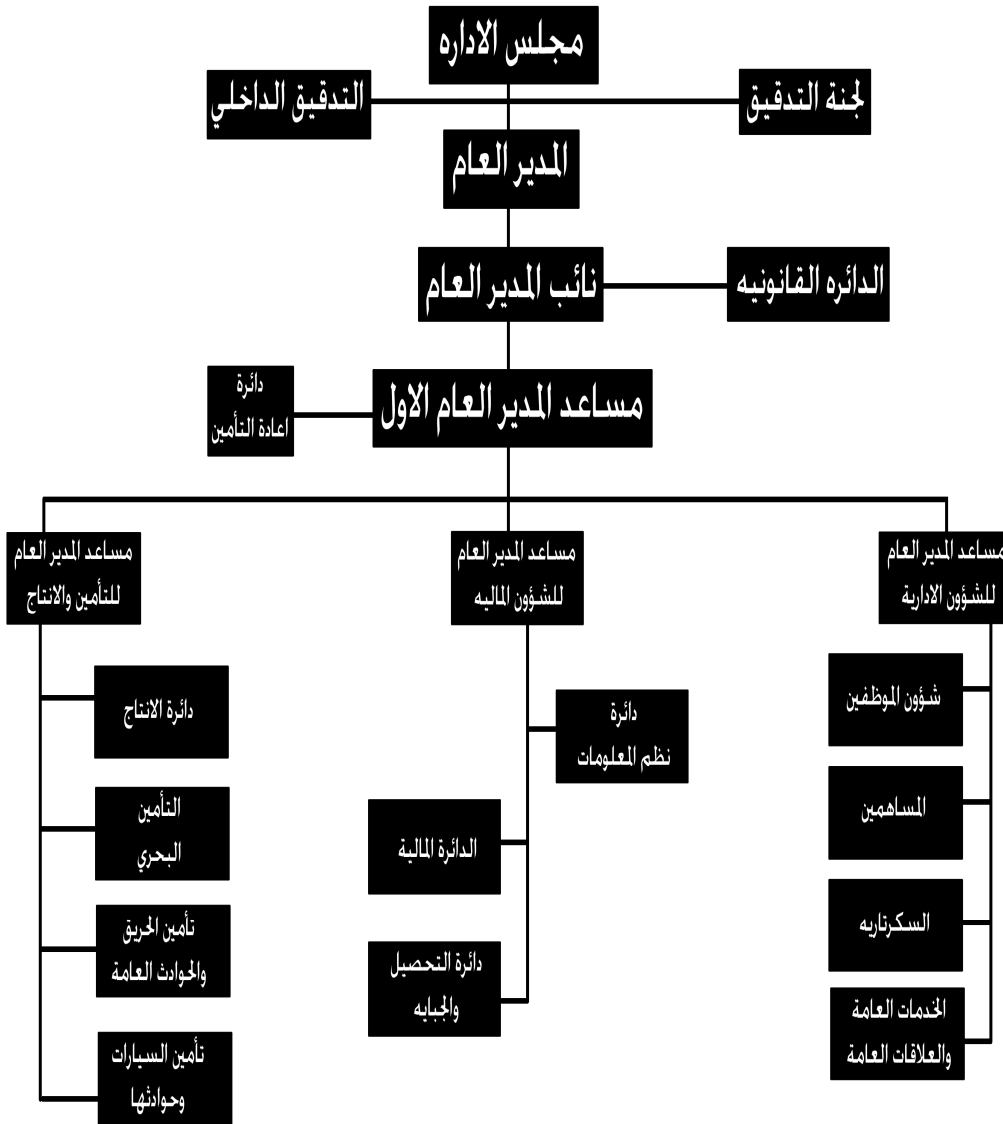
6 **درجة الاعتماد على موردين محددین أو عملاء رئيسيين محلياً وخارجياً :**

لا تعتمد الشركة على موردين أو عملاء رئيسيين محلياً أو خارجياً يشكل 10% من اجمالي الإيرادات أو المبيعات أو المشتريات .

7 لا يوجد حماية حكومية أو أية امتيازات تتمتع بها الشركة بموجب القوانين والانظمة المعمول بها كما لا يوجد براءات اختراع أو حقوق امتياز تم الحصول عليها من قبل الشركة .

8 لا يوجد قرارات صادرة عن الحكومة أو المنظمات الدولية أو غيرها لها أثر مادي على عمل الشركة أو قدرتها التنافسية ولا تقوم الشركة بتطبيق معايير الجودة الدولية .

الهيكل التنظيمي للشركة



9 ب عدد موظفي الشركة وفئات مؤهلاتهم :

يبلغ عدد موظفي الشركة 65 موظف

اسم الشركة التابعة وعدد الموظفين شركة كراج الاراضي المقدسة	عدد موظفي الشركة الام	المؤهل العلمي
	2	ماجستير
	32	بكالوريوس
	11	كلية مجتمع
	16	توجيهي
	4	أقل من ثانوي
لا يوجد	65	الاجمالي

9 ج برامج التأهيل والتدريب لموظفي الشركة :

عدد الموظفين	اسم الدورة
4	دورة شهادة التأمين المهني

10 المخاطر التي تتعرض لها الشركة :

لا يوجد مخاطر من الممكن ان تتعرض الشركة لها خلال السنة المالية اللاحقة ولها تأثير مادي عليها

11 الانجازات التي حققتها الشركة خلال السنة الماضية :

بقيت الشركة محتفظة بحجم أعمالها وكانت النتائج متقاربة مع العام الماضي.

12 لا يوجد أثر مالي لعمليات ذات طبيعه غير متكرره حدثت في عام 2009 .

13 السلسلة الزمنية للارباح أوالخسائر المتحققة والارباح الموزعة وصافي حقوق المساهمين وأسعار الاوراق المالية :

2009	2008	2007	2006	2005	البيان
109.790	103.223	144.394	(997.217)	704.656	الارباح والخسائر
-----	-----	-----	575,000 اسهم مجانية	400,000 اسهم مجانية	الارباح الموزعة
			19%	20%	نسب الارباح الموزعة
3.652514	3.548724	3.445.501	2.876.107	4.172372	صافي حقوق المساهمين
1.20	1.690	1.680	1.680	2.000	القيمة السوقية للسهم

14 تحليل المركز المالي للشركة ونتائج أعمالها خلال السنة المالية :

بلغت الودائع لدى البنوك في عام 2009 مبلغ (10.098.520) دينار مقارنة مع عام 2008 فقد بلغت (9.038.810) دينار أي بنسبة زيادة 117% .
وبلغت مجموع الموجودات لعام 2009 مبلغ (14.710.207) دينار مقارنة مع عام 2008 فقد بلغت (12,984,241) دينار أي بنسبة زيادة 132% .
وبلغت صافي المخصصات الفنية لعام 2009 مبلغ (8300287) دينار مقارنة مع عام 2008 فقد بلغت (7209389) دينار أي بنسبة زياده 151% .
وبلغت الفوائد المقبوضة لعام 2009 مبلغ (443.658) دينار مقارنة مع عام 2008 فقد بلغت (210,740) دينار أي بنسبة زيادة 1.10% .

2009	2008		
1.346	5.371	معدل دوران السهم	أ
0.027	0.026	عائد السهم الواحد	ب
%0.075	%0.08	العائد على الموجودات	د
36.22	39.26	حقوق المالكين الى الودائع	هـ
9.20	2.25	العائد على الاستثمار	و
3.00	2.91	العائد الى حقوق المساهمين	ز

15 التطورات المستقبلية الهامة والخطة المستقبلية للشركة :

- 1- تطوير السياسات والخطط المتعلقة بالاكنتاب في فرع تأمين المركبات بما يكفل تحقيق الارباح لهذا الفرع .
- 2- تخفيض الاعتماد على المحفظة الاستثمارية في الاسهم لحين وضوح الصورة والاستقرار في الاسواق المالية
- 3- الاستمرار في تنمية الكوادر البشرية من خلال عقد دورات متخصصة في كافة مجالات التأمين .
- 4- رفع كفاءة ادارة الذمم المدينة بما يكفل تحصيل الديون المتعثرة .
- 5- تطوير الاداء التأميني في عمليات الاكنتاب لفروع التأمينات العامة لتحقيق نتائج أفضل .

مدققوا حسابات الشركة هم السادة طلال أبو غزالة وشركاه وقد بلغت أتعابهم السنوية لعام 2009 مبلغ (7500) دينار يضاف إليها 16% ضريبة مبيعات .
*مدققو الحسابات لا يقدم للشركة سوى أعمال التدقيق الاعتيادية.

*اعضاء لجنة التدقيق الداخلي وتتكون من :-

- الرئيس / السيد محمد زكي جبارة.
- العضو / المهندس سامر المظفر.
- العضو / المهندس هاني فرح.
- المدقق الداخلي / الانسة امل ابو ياسين.
- * أنشطة لجنة التدقيق : قامت لجنة التدقيق بعقد (6) اجتماعات خلال عام 2009 حيث التقت كافة الاجتماعات بحضور كافة اعضائها وقد تم مراعاة كافة المهام المناطة بها وفق جدول الاعمال موثق حسب الاصول ومن اهم الاعمال التي تم انجازها:-
- تم من خلالها مناقشة الميزانية الربعية للشركة والمصادقة عليها ورفعها لمجلس الادارة.
- مناقشة كتب الملاحظات لكل من التدقيق الداخلي والخارجي ووضع التوصيات اللازمة بها للادارة لمعالجة وتصحيح ماهو وارد بالتوصيات ، وبحضور ممثل من السادة طلال ابو غزالة وشركاه السيد محمود الشيخ قاسم لمناقشة كتاب الملاحظات للمدقق الخارجي اذ تم مناقشتها بندا بندا والتركيز على البنود ذات الاهمية التي تعزز سرعة ودقة سير العمل.
- تم مناقشة التقارير الواردة من قبل هيئة التأمين ومتابعة ماتم معالجتها.
- مطالبة المجلس بضرورة تطوير نظم المعلومات المعمول به بالشركة بما يعزز سرعة واتقان الاعمال.
- متابعة اعمال الشركة ودراسة انتاج كل من الفروع والوكلاء ، ووضع التوصيات والمقترحات بما يفيد الشركة .
- تم الاجتماع مع المدقق الخارجي السادة طلال ابو غزالة وشركاه مرتان خلال العام 2009 مع حضور كل من المساعد المالي السيد نزيه عبدالرحيم والمدير المالي عاصم عطاري للتباحث بالامور المالية ومناقشة التقرير المالي السنوي.
- تم مناقشة خطة التدقيق الداخلي وخطة نظم المعلومات للعام 2010 واعتمادها حسب الاصول.

17 أ 5- عدد الاوراق المالية المملوكة من قبل اعضاء مجلس الادارة واقاربهم :

الرقم	الاسم	المنصب	الجنسية	عدد الاسهم كما في 2009/12/31	عدد الاسهم كما في 2008/12/31
1-	السيد / المهندس سامي صقر عبدالرحمن شنك السيدة أروى صفى الدين رشيد الطاهر زوجة	رئيس مجلس الادارة	اردنية	77574	77574
2-	السيد / "محمد بهاء الدين" نظيف خليل المظفر السيدة فرديوس محمود المؤقت زوجة	نائب رئيس مجلس الادارة / المدير العام	اردنية	844608	829093
3-	السيد / منجد مخلص عمرالعلمي	عضو مجلس ادارة	اردنية	164478	164478

83903	83903	اردنية	عضو مجلس ادارة	السيد / محمد زكي حسن خليل جبارة	-4
63379 5902	63379 5902	اردنية	عضو مجلس ادارة نائب المدير العام	السيد / يحيى زكريا عبدالله المتولي السيدة فيوليت مخائيل بندلي البنا زوجة	-5
23000	23000	اردنية	عضو مجلس ادارة مساعد المدير العام الاول	السيد / عبدالسلام عبد اللطيف عبدالرحمن الشروف	-6
68755	71177	اردنية	عضو مجلس ادارة	السيد / المهندس هانى رشاد سمعان فرح	-7
126145	126734	اردنية	عضو مجلس ادارة	السيد / المهندس سامر بهاء الدين محيي الدين المظفر	-8
59920	59355	اردنية	عضو مجلس ادارة	السيد / الدكتور رضا فتحي رضا جردانة	-9

* باقي أقارب أعضاء مجلس الإدارة لا يملكون أسهم .
* لا يوجد شركات مسيطة عليها من قبل أعضاء مجلس الإدارة أو أقاربهم .

17 ب عدد الاوراق المالية المملوكة من قبل أشخاص الادارة العليا التنفيذية وأقاربهم :

الاسم	الوظيفة	الجنسية	عدد الاسهم كما في	عدد الاسهم كما في
			2008/12/31	2009/12/31
السيد محمد بهاء الدين نظيف المظفر الاقارب زوجة	نائب رئيس مجلس الادارة المدير العام	اردنية	829093	844608
السيد يحيى زكريا عبدالله المتولي الاقارب زوجة	عضو نائب المدير العام	اردنية	63379	63379
السيد عبدالسلام عبداللطيف عبدالرحمن الشروف	عضو مساعد المدير العام الاول	اردنية	5902	5902
السيد نزيه عبدالرحيم دودخ	مساعد المدير العام للشؤون المالية	اردنية	23000	23000
السيد سامر جواد صلاح	مساعد المدير العام لشؤون الانتاج	اردنية		
السيد حسام الدين المتولي	مساعد المدير العام للشؤون الادارية	اردنية		

* باقي أقارب أشخاص الادارة العليا لا يملكون أسهم .
* لا يوجد شركات مسيطة عليها من قبل أشخاص الادارة العليا أو أقاربهم .

18 أ المزايا والمكافآت التي يتمتع بها كل من رئيس وأعضاء مجلس الادارة :

الرقم	أسم العضو	المنصب	المكافأة السنوية	بدل تنقلات سنوية	السفرات السنوية	الاجمالي
1	المهندس/ سامي صقر عبدالرحمن شتوك	رئيس مجلس الادارة	1344	6000		7344
2	السيد/ محمد بهاء الدين "نظيف خليل المظفر"	نائب رئيس مجلس الادارة	1344	6000		7344
3	السيد/ منجد مخلص عمر العلمي	عضو	—	4000		4000
4	السيد/ محمد زكي حسن خليل جبارة	عضو	1344	6000		7344
5	السيد/ يحيى زكريا عبدالله المتولي	عضو	1344	6000		7344
6	السيد/ عبد السلام عبد اللطيف الشروف	عضو	1344	6000	3431	10775
7	المهندس/ سامر بهاء الدين محي الدين المظفر	عضو	1120	6000		7120
8	المهندس/ هاني رشاد سمعان فرح	عضو	1344	6000		7344
9	الدكتور/ رضا فتحي رضا جردانة	عضو	1120	6000		7120

* لا يوجد أي مزايا عينية يتقاضاه أي من أعضاء مجلس الإدارة .

18 ب 6- المزايا والمكافآت التي يتمتع بها اشخاص الادارة العليا التنفيذية :

الرقم	الاسم	المنصب	الرواتب السنوية الاجمالية	بدل التنقلات السنوية	اجمالي المزايا السنوية
1	السيد/محمد بهاء الدين" نظيف خليل المظفر	نائب رئيس مجلس الادارة المدير العام	120606	لا يوجد	120606
2	السيد/مجي زكريا عبدالله المتولي	عضو نائب المدير العام	55190	1200	56390
3	السيد/عبد السلام عبد اللطيف الشروف	عضو مساعد المدير الاول	52496	1200	53696
4	السيد/نزبه عبدالرحيم اسماعيل	مساعد المدير العام للمالية	16355	600	16955
5	السيد/سامر جواد صلاح	مساعد المدير العام للانتاج	16166	600	16766
6	السيد/ حسام الدين فهمي المتولي	مساعد المدير العام للادارة	15305	600	15905

19 7- التبرعات والمنح التي دفعتها الشركة خلال السنة المالية :

الرقم	الجهة المتبرع اليها	القيمة / دينار
1	لجنة زكاة المناصرة الاسلامية	2000
2	جمعيات ومؤسسات خيرية مختلفة	1350
	المجموع	3350

20 العقود والمشاريع والارتباطات التي عقدتها الشركة المصدرة مع الشركات التابعة أو الشقيقة أو الحليفة أو رئيس مجلس الإدارة أو أعضاء مجلس الإدارة أو المدير العام أو أي موظف في الشركة أو أقاربهم :

لا يوجد أية عقود او مشاريع أو ارتباطات عقدتها الشركة المصدرة مع الشركات التابعة أو الشقيقة أو الحليفة أو رئيس مجلس الإدارة أو أعضاء المجلس أو المدير العام أو اي موظف في الشركة أو اقاربهم .

21 أ لا يوجد مساهمة للشركة في حماية البيئة .

21 ب لا يوجد مساهمة للشركة في خدمة المجتمع المحلي .

• قواعد حوكمة الشركات المدرجة في البورصة :
تلتزم الشركة بالقواعد والارشادات بدليل حوكمة للشركات المدرجة في البورصة باستثناء البنود التالية :-

- وضع آليه لاستقبال الشكاوي والاقتراحات المقدمة من قبل المساهمين.
- ادراج اقتراحات المساهمين الخاصة بمواضيع معينة على جدوى اعمال الهيئة العامة بشكل يضمن دراستها واتخاذ القرار المناسب بشأنها خلال فترة زمنية محددة.
- وضع سياسة تنظيم العلاقة مع الاطراف ذوي المصالح
- يقوم مجلس ادارة الشركة بإرفاق النبذة التعريفية للمساهم الراغب بالترشيح لعضوية مجلس الادارة بالدعوة الموجهة للمساهمين لحضور اجتماع الهيئة العامة.

شركة الأراضى المقدسة للتأمين وشركتها التابعة
شركة مساهمة عامة محدودة
عمان - المملكة الأردنية الهاشمية

القوائم المالية الموحدة
وتقرير المدقق المستقل
للسنة المنتهية في 31 كانون الأول 2009

شركة الأراضي المقدسة للتأمين وشركتها التابعة
شركة مساهمة عامة محدودة
عمان – المملكة الأردنية الهاشمية

فهرس

صفحة

	تقرير المدقق المستقل
2-1	قائمة المركز المالي الموحدة كما في 31 كانون الأول 2009
3	قائمة الدخل الشامل الموحدة للسنة المنتهية في 31 كانون الأول 2009
4	قائمة التغيرات في حقوق الملكية الموحدة للسنة المنتهية في 31 كانون الأول 2009
5	قائمة التدفقات النقدية الموحدة للسنة المنتهية في 31 كانون الأول 2009
6	حساب إيرادات الاكتتاب لأعمال التأمينات العامة للسنة المنتهية في 31 كانون الأول 2009
7	حساب تكلفة التعويضات لأعمال التأمينات العامة للسنة المنتهية في 31 كانون الأول 2009
8	حساب أرباح (خسائر) الاكتتاب لأعمال التأمينات العامة للسنة المنتهية في 31 كانون الأول 2009
42-9	إيضاحات حول القوائم المالية الموحدة

تقرير المدقق المستقل

السادة مساهمي شركة الأراضي المقدسة للتأمين المحترمين
شركة مساهمة عامة محدودة
عمان - المملكة الأردنية الهاشمية

لقد دققنا القوائم المالية الموحدة المرفقة لشركة الأراضي المقدسة للتأمين (شركة مساهمة عامة محدودة) والمكونة من قائمة المركز المالي الموحدة كما في 31 كانون الأول 2009 وقائمة الدخل الشامل الموحدة وقائمة التغيرات في حقوق الملكية الموحدة وقائمة التدفقات النقدية الموحدة للسنة المنتهية بذلك التاريخ وملخصاً للسياسات المحاسبية الهامة والإيضاحات الأخرى.

مسؤولية الإدارة عن القوائم المالية

إن الإدارة مسؤولة عن إعداد وعدالة عرض هذه القوائم المالية الموحدة وفقاً لمعايير التقارير المالية الدولية، وتشتمل هذه المسؤولية على: تصميم وتطبيق والمحافظة على الرقابة الداخلية المتعلقة بإعداد وعدالة عرض قوائم مالية خالية من الأخطاء الجوهرية سواء كانت بسبب الغش أو الخطأ، وكذلك اختيار وتطبيق سياسات محاسبية ملائمة، وعمل تقديرات محاسبية معقولة في ظل الظروف القائمة.

مسؤولية المدقق

إن مسؤوليتنا هي إبداء رأي في هذه القوائم المالية الموحدة استناداً إلى تدقيقنا لها. لقد قمنا بالتدقيق وفقاً للمعايير الدولية للتدقيق. إن هذه المعايير تتطلب التزامنا بمتطلبات قواعد السلوك المهني وأن نخطط وننفذ التدقيق بغرض التوصل إلى تأكيد معقول حول ما إذا كانت القوائم المالية الموحدة خالية من الأخطاء الجوهرية.

إن عملية التدقيق تتضمن القيام بإجراءات للحصول على أدلة تدقيق حول المبالغ والافصاحات الواردة في القوائم المالية الموحدة. تعتمد تلك الإجراءات على حكم المدقق بما في ذلك تقدير مخاطر وجود أخطاء جوهرية في القوائم المالية الموحدة سواء كانت بسبب الغش أو الخطأ. عند تقدير تلك المخاطر يأخذ المدقق بعين الاعتبار الرقابة الداخلية المتعلقة بإعداد وعدالة عرض القوائم المالية الموحدة للمنشأة وذلك لتصميم إجراءات التدقيق الملائمة في ظل الظروف القائمة وليس لغرض إبداء رأي في مدى فعالية الرقابة الداخلية للمنشأة، كما يشمل التدقيق تقييماً لمدى ملاءمة السياسات المحاسبية المستخدمة ومدى معقولية التقديرات المحاسبية التي قامت بها الإدارة وكذلك تقييماً عاماً لعرض القوائم المالية الموحدة. في اعتقادنا إن أدلة التدقيق التي حصلنا عليها كافية وملائمة لتكون أساساً نعتمد عليه عند إبداء رأينا.

الرأي

برأينا، إن القوائم المالية تظهر بعدالة من كافة النواحي الجوهرية المركز المالي لشركة الأراضي المقدسة للتأمين (شركة مساهمة عامة محدودة) كما في 31 كانون الأول 2009 وأداءها المالي وتدفقاتها النقدية للسنة المنتهية بذلك التاريخ وفقاً لمعايير التقارير المالية الدولية.

المتطلبات القانونية

تحفظ الشركة بقيود وسجلات محاسبية منتظمة بصورة أصولية وان القوائم المالية الموحدة المدققة والبيانات المالية الواردة في تقرير مجلس الإدارة متفقة معها، ونوصي الهيئة العامة بالمصادقة عليها.

طلال أبوغزاله وشركاه الدولية

حسني أحمد عليان
(إجازة رقم 763)

عمان في 24 آذار 2010

شركة الأراضي المقدسة للتأمين وشركتها التابعة
شركة مساهمة عامة محدودة
عمان - المملكة الأردنية الهاشمية

قائمة المركز المالي الموحدة كما في 31 كانون الأول 2009

٢٠٠٨ (بعد التعديل)	٢٠٠٩	ايضاح رقم	الموجودات
دينار أردني	دينار أردني		
٩,٠٣٨,٨١٠	١٠,٠٩٨,٥٢٠	٣	ودائع لدى البنوك
١,٠٨٨,٥٨٠	٧٥٤,٥١٦	٤	موجودات مالية للمتاجرة
٢١٠,٠٠٠	٢١٠,٠٠٠	٥	موجودات مالية متوفرة للبيع
٥٠,٠٠٠	-	٦	موجودات مالية محتفظ بها لتاريخ الاستحقاق
٢٣٤,١٣٥	٢٢٩,١٨٦	٧	استثمارات عقارية
١٠,٦٢١,٥٢٥	١١,٢٩٢,٢٢٢		مجموع الاستثمارات
٢١,٣٤٤	١٥,١١٦	٨	نقد في الصندوق ولدى البنوك
٢٢٢,٤٨٤	٢٢٨,٩١٦	٩	أوراق قبض وشيكات برسم التحصيل
٨٥٥,٦٩٧	١,١١٧,٣٠٠	١٠	مدينون - صافي
١,٠٨٢,١٠٤	١,٤٥٥,٩٨٢	١١	ذمم معيدي التأمين - مدينة
-	٣٦٨,٤٠٦	١٢	موجودات ضريبية مؤجلة
١٥٢,٢٥٧	١٤٦,٥٥٧	١٣	ممتلكات ومعدات - صافي
٤٢,٩٣٣	٨٥,٧٠٨	١٤	موجودات أخرى
١٢,٩٩٨,٣٤٤	١٤,٧١٠,٢٠٧		مجموع الموجودات

شركة الأراضي المقدسة للتأمين وشركتها التابعة
شركة مساهمة عامة محدودة
عمان - المملكة الأردنية الهاشمية

قائمة المركز المالي الموحدة كما في 31 كانون الأول 2009

٢٠٠٨ (بعد التعديل)	٢٠٠٩	ايضاح رقم	المطلوبات وحقوق الملكية المطلوبات
دينار أردني ٥,٧٥٥,٣٥٠	دينار أردني ٥,٨٩١,٨١٨		مخصص الأقساط غير المكتسبة - صافي
١,٤٥٤,٠٣٩	٢,٤٠٨,٤٦٩		مخصص الادعاءات - صافي
٧,٢٠٩,٣٨٩	٨,٣٠٠,٢٨٧		مجموع مطلوبات عقود التأمين
١,٠٥٠,٦٣٥	٨٨٨,٢٣٣	١٥	بنوك دائنة
٤٨٥,٨٨٢	٥١٧,٥٣٤	١٦	دائنون
١,٣٢٥	٥,٠٢٥		مصاريف مستحقة
١٥٠,٨٧٠	٤٦٩,٣٦٠	١٧	ذمم معيدي التأمين الدائنة
٢٣٤,٢٦٢	٢٩٤,٣٩٢	١٨	مخصصات مختلفة
٤٧,٠١٩	٤٠٥,١٦٤	١٢	مخصص ضريبة الدخل
٢٧٠,٢٣٨	١٧١,٦٩٨	١٩	مطلوبات أخرى
٩,٤٤٩,٦٢٠	١١,٠٥١,٦٩٣		مجموع المطلوبات
			حقوق الملكية
٤,٠٠٠,٠٠٠	٤,٠٠٠,٠٠٠	٢٠	رأس المال المصرح به والمدفوع
٣٨,٢٢١	٣٨,٢٢١	٢٠	علاوة الاصدار
٥٦٣,١٢٢	٥٧٧,١٤١	٢١	احتياطي اجباري
٢٢,٥٦١	٢٢,٥٦١	٢١	احتياطي اختياري
(١,٠٧٦,٠٨٢)	(٩٨٠,٣٠٦)	٢٢	الخسائر المتراكمة
٣,٥٤٧,٨٢٢	٣,٦٥٧,٦١٧		المجموع
٩٠٢	٨٩٧	٢٣	حقوق غير المسيطرين
٣,٥٤٨,٧٢٤	٣,٦٥٨,٥١٤		مجموع حقوق الملكية
١٢,٩٩٨,٣٤٤	١٤,٧١٠,٢٠٧		مجموع المطلوبات وحقوق الملكية

شركة الأراضي المقدسة للتأمين وشركتها التابعة
شركة مساهمة عامة محدودة
عمان - المملكة الأردنية الهاشمية

قائمة الدخل الشامل الموحد للسنة المنتهية في 31 كانون الأول 2009

٢٠٠٨	٢٠٠٩	ايضاح رقم	
دينار أردني	دينار أردني		الإيرادات
١٢,٣٠٤,٨٧٤	١٢,٠٧٠,١١٧		إجمالي الأقساط المكتتبة
(٤٧٨,٠٩٨)	(٦٤٠,٩٢١)		يطرح: حصة معيدي التأمين
١١,٨٢٦,٧٧٦	١١,٤٢٩,١٩٦		صافي الأقساط المكتتبة
(٣,٤٦٦,٨٥٨)	(١٣٦,٤٦٨)		صافي التغير في مخصص الأقساط غير المكتتبة
٨,٣٥٩,٩١٨	١١,٢٩٢,٧٢٨		صافي إيرادات الأقساط المتحققة
٩٠,٤١٠	١١٦,٢٦٧		إيرادات العمولات
٦٩,٤٩٢	٢٣٣,٦٩٥		رسوم إصدار بوالص تأمين
٢١٠,٧٤٠	٤٤٣,٦٥٨	٢٤	فوائد دائنة
(٣٢٨,٢٨٤)	١٨,١٩١	٢٥	صافي أرباح (خسائر) الموجودات المالية والاستثمارات
٨٥,٧٠٣	٢٠٩,٥٢٧	٢٦	إيرادات أخرى
٨,٤٨٧,٩٧٩	١٢,٣١٤,٠٦٦		مجموع الإيرادات
			التعويضات والخسائر والمصاريف
٦,٠٩٤,٧٤٢	١٠,٧٤٦,٨٢١		التعويضات المدفوعة
(٣١٣,١١٧)	(٦٢٩,٢٦٧)		يطرح: مستردات
(٦٥٢,١٠٨)	(١,٢٨٣,٨٧٢)		يطرح: حصة معيدي التأمين
٥,١٢٩,٥١٧	٨,٨٣٣,٦٨٢		صافي التعويضات المدفوعة
٥٠٠,٧١٣	٩٥٤,٤٣٠		صافي التغير في مخصص الإذاعات
٥١٩,٠٢٨	٦٣٤,٧٧٨	٢٧	نفقات الموظفين الموزعة
٣٥٧,٣٦٢	٤٠٣,٦٤٤	٢٨	مصاريف إدارية وعمومية موزعة
١٣٢,٧٧٤	١٣٠,٧٨٢		أقساط فائض الخسارة
٧٨٥,٤٠١	٦٩٠,٠٧٠		تكاليف إقتناء بوالص
٢٨,٢٥٠	٣٢,٤٨٥		مصاريف أخرى خاصة بالاكنتابات
٧,٤٥٣,٠٤٥	١١,٦٧٩,٨٧١		صافي عبء التعويضات
١٢٩,٧٥٧	١٥٨,٦٩٥	٢٧	نفقات الموظفين غير الموزعة
٢١,٠٢٠	٢٢,٤٧١		إستهلاكات وإطفاءات
١٠٨,٤٢١	١٠١,٤١١	٢٨	مصاريف إدارية وعمومية غير موزعة
٥٨٦,٨١١	٢١١,٩٢٤		خسارة التدني في المدينين وأوراق القبض
٣٩,٤٦٨	٩,٣١٨	٢٩	مصاريف أخرى
٨,٣٣٨,٥٢٢	١٢,١٨٣,٦٩٠		إجمالي المصاريف
١٤٩,٤٥٧	١٣٠,٣٧٦		الربح قبل الضريبة
٤٦,٢٣٤	٢٠,٥٨٦	١٨	ضريبة الدخل
١٠٣,٢٢٣	١٠٩,٧٩٠		الربح
			يعود إلى:
١٠٣,٤١٤	١٠٩,٧٩٥		مساهمي الشركة الأم
(١٩١)	(٥)		حقوق غير المسيطرين
١٠٣,٢٢٣	١٠٩,٧٩٠		المجموع
٠,٠٢٦ دينار / سهم	٠,٠٢٧ دينار / سهم	٣٠	حصة السهم الأساسية من الربح

(*) لا يوجد دخل شامل آخر وعليه فإن الدخل الشامل يساوي الربح للسنة المنتهية في 31 كانون الأول 2009.

شركة الأراضي المقدسة للتأمين وشركتها التابعة
شركة مساهمة عامة محدودة
عمان - المملكة الأردنية الهاشمية

قائمة التغيرات في حقوق الملكية الموحدة للسنة المنتهية في 31 كانون الأول 2009

المجموع	حقوق غير المسيطرين	المجموع قبل حقوق غير المسيطرين	خسائر متراكمة	احتياطي اختياري	إحتياطي إجباري	علاوة إصدار	رأس المال المدفوع	
دينار أردني	دينار أردني	دينار أردني	دينار أردني	دينار أردني	دينار أردني	دينار أردني	دينار أردني	
٣,٥٤٨,٧٢٤	٩٠٢	٣,٥٤٧,٨٢٢	(١,٠٧٦,٠٨٢)	٢٢,٥٦١	٥٦٣,١٢٢	٣٨,٢٢١	٤,٠٠٠,٠٠٠	رصيد ١ كانون الثاني ٢٠٠٩
١٠٩,٧٩٠	(٥)	١٠٩,٧٩٥	١٠٩,٧٩٥	-	-	-	-	الربح
-	-	-	(١٤,٠١٩)	-	١٤,٠١٩	-	-	المحول للإحتياطي الإجباري
<u>٣,٦٥٨,٥١٤</u>	<u>٨٩٧</u>	<u>٣,٦٥٧,٦١٧</u>	<u>(٩٨٠,٣٠٦)</u>	<u>٢٢,٥٦١</u>	<u>٥٧٧,١٤١</u>	<u>٣٨,٢٢١</u>	<u>٤,٠٠٠,٠٠٠</u>	رصيد ٣١ كانون الأول ٢٠٠٩
٣,٤٤٥,٥٠١	١,٠٩٣	٣,٤٤٤,٤٠٨	(١,١٦١,٠٠٢)	٢٢,٥٦١	٥٤٤,٦٢٨	٣٨,٢٢١	٤,٠٠٠,٠٠٠	رصيد ١ كانون الثاني ٢٠٠٨
١٠٣,٢٢٣	(١٩١)	١٠٣,٤١٤	١٠٣,٤١٤	-	-	-	-	الربح
-	-	-	(١٨,٤٩٤)	-	١٨,٤٩٤	-	-	المحول للإحتياطي الإجباري
<u>٣,٥٤٨,٧٢٤</u>	<u>٩٠٢</u>	<u>٣,٥٤٧,٨٢٢</u>	<u>(١,٠٧٦,٠٨٢)</u>	<u>٢٢,٥٦١</u>	<u>٥٦٣,١٢٢</u>	<u>٣٨,٢٢١</u>	<u>٤,٠٠٠,٠٠٠</u>	رصيد ٣١ كانون الأول ٢٠٠٨

(*) من ضمن الخسائر المتراكمة مبلغ 368,406 دينار أردني كما في 31 كانون الأول 2009 مقيد التصرف بها لقاء موجودات ضريبية مؤجلة.

شركة الأراضي المقدسة للتأمين وشركتها التابعة
شركة مساهمة عامة محدودة
عمان - المملكة الأردنية الهاشمية

قائمة التدفقات النقدية الموحدة للسنة المنتهية في 31 كانون الأول 2009

٢٠٠٨	٢٠٠٩	
دينار أردني	دينار أردني	التدفقات النقدية من عمليات التشغيل
١٤٩,٤٥٧	١٣٠,٣٧٦	الربح قبل الضريبة
		التعديلات لبنود غير نقدية
٢١,٠٢٠	٢٢,٤٧١	إستهلاكات وإطفاءات
٣,٤٦٦,٨٥٨	١٣٦,٤٦٨	صافي مخصص الأقساط غير المكتسبة
٥٠٠,٧١٣	٩٥٤,٤٣٠	صافي مخصص الإذاعات
٧١,٦٢٣	٦٠,٤٠٧	مخصص تعويض نهاية الخدمة
٣٩٠,٩٤١	١١٧,٣٩٢	التغير في القيمة العادلة للموجودات المالية للمتاجرة
٥٨٦,٨١١	٢١١,٩٢٤	خسارة التدني في المدينين
(١٩,٠٣٨)	(٥٦,١٨٩)	رد جزء من مخصص انتفت الحاجة له
٢٠,٢٥٩	٣,٩١٨	مخصصات
٥,١٨٨,٦٤٤	١,٥٨١,١٩٧	التدفقات النقدية من عمليات التشغيل قبل التغير في بنود رأس المال العامل
٤١٦,٦١١	٢١٦,٦٧٢	موجودات مالية للمتاجرة
(١٦,٧٧٤)	(٢,٢٦٢)	أوراق قبض وشيكات برسم التحصيل
(٢٠٥,٠٥٣)	(٤٧٣,٥٢٧)	مدينون
(٢٨٢,٢٣٧)	(٣٢١,٨٥٩)	ذمم معيدي التأمين - مدينة
١٨,٢١١	(٤٢,٧٧٥)	موجودات أخرى
٢٠٦,١٣٧	٣١,٦٥٢	دائنون
(١,٥٧٥)	٣,٧٠٠	مصاريف مستحقة
٤,٢١٢	٣١٨,٤٩٠	ذمم معيدي التأمين الدائنة
(٤,٩٦٦)	(٤,١٩٥)	مخصصات مختلفة
(٤٣,٧٦٠)	(٩٨,٥٤٠)	المطلوبات الأخرى
٥,٢٧٩,٤٥٠	١,٢٠٨,٥٥٣	صافي التدفقات النقدية من عمليات التشغيل قبل الضريبة
(٢٥,٢٤٥)	(٣٠,٨٤٧)	ضريبة دخل مدفوعة
٥,٢٥٤,٢٠٥	١,١٧٧,٧٠٦	صافي التدفقات النقدية من عمليات التشغيل
		التدفقات النقدية من عمليات الاستثمار
(٥,١٤٩,٦٨٠)	(١,٠٥٩,٧١٠)	ودائع لدى البنوك
-	٥٠,٠٠٠	موجودات مالية محتفظ بها لتاريخ الاستحقاق
(٢٥,٠٦٣)	(١١,٨٢٢)	شراء ممتلكات ومعدات
(٥,١٧٤,٧٤٣)	(١,٠٢١,٥٣٢)	صافي التدفقات النقدية من عمليات الاستثمار
		التدفقات النقدية من عمليات التمويل
(٧٥,٠٣٨)	(١٦٢,٤٠٢)	بنوك دائنة
(٧٥,٠٣٨)	(١٦٢,٤٠٢)	صافي التدفقات النقدية من عمليات التمويل
٤,٤٢٤	(٦,٢٢٨)	صافي التغير في النقد
١٦,٩٢٠	٢١,٣٤٤	النقد في الصندوق ولدى البنوك في بداية السنة
٢١,٣٤٤	١٥,١١٦	النقد في الصندوق ولدى البنوك في نهاية السنة

شركة الأراضي المقدسة للتأمين وشركتها التابعة
شركة مساهمة عامة محدودة
عمان - المملكة الأردنية الهاشمية

حساب إيرادات الاكتتاب لأعمال التأمينات العامة للسنة المنتهية في 31 كانون الأول 2009

المجموع		المسؤولية		الحريق والأضرار الأخرى للممتلكات		البحري والنقل		المركبات		
٢٠٠٨	٢٠٠٩	٢٠٠٨	٢٠٠٩	٢٠٠٨	٢٠٠٩	٢٠٠٨	٢٠٠٩	٢٠٠٨	٢٠٠٩	
دينار أردني	دينار أردني	دينار أردني	دينار أردني	دينار أردني	دينار أردني	دينار أردني	دينار أردني	دينار أردني	دينار أردني	الإقساط المكتتبة
١١,٤٣٥,٢١٨	١١,٩٧٠,٥١٩	٢١,٧٤٠	٢٧,٨١٥	١٨٩,٦٨٤	٤٢٤,٥١٣	١٨,٦٩٤	٧,٥٥٥	١١,٢٠٥,١٠٠	١١,٥١٠,٦٣٦	الاعمال المباشرة
٨٦٩,٦٥٦	٩٩,٥٩٨	٥,٣١٦	-	١٤٣,٥٣٦	٩٣,٢٣٥	١٤,٠١٨	٦,٣٦٣	٧٠٦,٧٨٦	-	اعادة التأمين الاختياري الوارد
١٢,٣٠٤,٨٧٤	١٢,٠٧٠,١١٧	٢٧,٠٥٦	٢٧,٨١٥	٣٣٣,٢٢٠	٥١٧,٧٤٨	٣٢,٧١٢	١٣,٩١٨	١١,٩١١,٨٨٦	١١,٥١٠,٦٣٦	اجمالي الاقساط
										يطرح
١٩٩,٩٧٩	٣٩٤,٧٢١	-	-	٢٣,٦٠٠	٢١٢,٨٣١	٧٩٢	٤٦٨	١٧٥,٥٨٧	١٨١,٤٢٢	اقساط اعادة التأمين المحلية
٢٧٨,١١٩	٢٤٦,٢٠٠	-	-	٢٦٤,٩٣٩	٢٤١,٥٠٨	١٣,١٨٠	٤,٦٩٢	-	-	اقساط اعادة التأمين الخارجية
١١,٨٢٦,٧٧٦	١١,٤٢٩,١٩٦	٢٧,٠٥٦	٢٧,٨١٥	٤٤,٦٨١	٦٣,٤٠٩	١٨,٧٤٠	٨,٧٥٨	١١,٧٣٦,٢٩٩	١١,٣٢٩,٢١٤	صافي الاقساط
										يضاف
										رصيد أول المدة
٢,٤٢٥,٨١٤	٥,٨٨٦,٠٦٢	١٢,٨٢٥	٧,١٧٥	١٥٥,١٨٨	١٤٧,٩٩٨	٣,٦٥٠	١,٩٧٠	٢,٢٥٤,١٥١	٥,٧٢٨,٩١٩	مخصص الاقساط غير المكتسبة
١٣٧,٣٢٢	١٣٠,٧١٢	-	٢٣	١٣٤,٨٠٤	١٢٩,٣٣٦	٢,٥١٨	١,٣٥٣	-	-	يطرح : حصة معيدي التأمين
٢,٢٨٨,٤٩٢	٥,٧٥٥,٣٥٠	١٢,٨٢٥	٧,١٥٢	٢٠,٣٨٤	١٨,٦٦٢	١,١٣٢	٦١٧	٢,٢٥٤,١٥١	٥,٧٢٨,٩١٩	صافي مخصص الاقساط غير المكتسبة
										يطرح
										رصيد آخر المدة
٥,٨٨٦,٠٦٢	٦,٢١٠,٦٧١	٧,١٧٥	٨,١٨٧	١٤٧,٩٩٨	٣٣٤,٥٢٠	١,٩٧٠	١,٨٠٤	٥,٧٢٨,٩١٩	٥,٨٦٦,١٦٠	مخصص الاقساط غير المكتسبة
١٣٠,٧١٢	٣١٨,٨٥٣	٢٣	-	١٢٩,٣٣٦	٣١٧,٥٨٩	١,٣٥٣	١,٢٦٤	-	-	يطرح : حصة معيد التأمين
٥,٧٥٥,٣٥٠	٥,٨٩١,٨١٨	٧,١٥٢	٨,١٨٧	١٨,٦٦٢	١٦,٩٣١	٦١٧	٥٤٠	٥,٧٢٨,٩١٩	٥,٨٦٦,١٦٠	صافي مخصص الاقساط غير المكتسبة
٨,٣٥٩,٩١٨	١١,٢٩٢,٧٢٨	٣٢,٧٢٩	٢٦,٧٨٠	٤٦,٤٠٣	٦٥,١٤٠	١٩,٢٥٥	٨,٨٣٥	٨,٢٦١,٥٣١	١١,١٩١,٩٧٣	صافي الإيرادات المتحققة من الاقساط المكتسبة

شركة الأراضي المقدسة للتأمين وشركتها التابعة
شركة مساهمة عامة محدودة
عمان - المملكة الأردنية الهاشمية

حساب تكلفة التعويضات لأعمال التأمينات العامة للسنة المنتهية في 31 كانون الأول 2009

المجموع		المسؤولية		الحريق والأضرار الأخرى للممتلكات		البحري والنقل		المركبات		
٢٠٠٨	٢٠٠٩	٢٠٠٨	٢٠٠٩	٢٠٠٨	٢٠٠٩	٢٠٠٨	٢٠٠٩	٢٠٠٨	٢٠٠٩	
دينار أردني	دينار أردني	دينار أردني	دينار أردني	دينار أردني	دينار أردني	دينار أردني	دينار أردني	دينار أردني	دينار أردني	
٦,٠٩٤,٧٤٢	١٠,٧٤٦,٨٢١	١٠,٢٤٥	٤,٠٤٥	٣١٩,٠٢٩	٥٧٣,٩٤٤	٧٦٠	٥٥٠	٥,٧٦٤,٧٠٨	١٠,١٦٨,٢٨٢	التعويضات المدفوعة
										يطرح
٣١٣,١١٧	٦٢٩,٢٦٧	-	-	-	١٠	٨,٩٥٠	-	٣٠٤,١٦٧	٦٢٩,٢٥٧	المستردات
٢,٩٨٦	٣٢٤,٥٣٣	-	-	٢,٩٨٦	٣٢٤,٥٣٣	-	-	-	-	حصة معيدي التأمين المحلي
٦٤٩,١٢٢	٩٥٩,٣٣٩	-	-	١٩٤,٦٨٦	١٦١,٨٣٨	٤٥٦	٥٥٠	٤٥٣,٩٨٠	٧٩٦,٩٥١	حصة معيدي التأمين الخارجي
٥,١٢٩,٥١٧	٨,٨٣٣,٦٨٢	١٠,٢٤٥	٤,٠٤٥	١٢١,٣٥٧	٨٧,٥٦٣	(٨,٦٤٦)	-	٥,٠٠٦,٥٦١	٨,٧٤٢,٠٧٤	صافي التعويضات المدفوعة
										يضاف
										مخصص ادعاءات اخر المدة
٣,٨٥٧,١٩٠	٤,٧٨١,٣٨٣	٣٩,٦٠٢	٤٩,٢٥٠	٢,٠٣٧,١٨٠	١,٩٧٠,٣٠٥	١,٣٣٧	٢١١	١,٧٧٩,٠٧١	٢,٧٦١,٦١٧	مبلغه
١١٨,٢٦٨	٢٢٨,٥٨٣	٢٧١	٥٥٦	٤٤٧	١,٢٦٨	١٨٧	١٧٥	١١٧,٣٦٣	٢٢٦,٥٨٤	غير مبلغه
										يطرح
٢,٥٢١,٤١٩	٢,٣٣٢,٣٦٣	-	-	١,٩٣٥,٣٢٢	١,٨٧١,٧٩٠	١,٠٠٧	-	٥٨٥,٠٩٠	٤٦٠,٥٧٣	حصة معيدي التأمين
-	٢٦٩,١٣٤	-	-	-	-	-	-	-	٢٦٩,١٣٤	المستردات
١,٤٥٤,٠٣٩	٢,٤٠٨,٤٦٩	٣٩,٨٧٣	٤٩,٨٠٦	١٠٢,٣٠٥	٩٩,٧٨٣	٥١٧	٣٨٦	١,٣١١,٣٤٤	٢,٢٥٨,٤٩٤	صافي مخصص ادعاءات اخر المدة
										يطرح
										مخصص ادعاءات أول المدة
٤,٠٢٠,٤٧٥	٣,٨٥٧,١٩٠	٤٣,١٨٣	٣٩,٦٠٢	٢,٠١٢,١٠٦	٢,٠٣٧,١٨٠	٢,٠١٧	١,٣٣٧	١,٩٦٣,١٦٩	١,٧٧٩,٠٧١	مبلغه
٤٧,٣٣٧	١١٨,٢٦٨	٤١٧	٢٧١	٥١٥	٤٤٧	٢٣١	١٨٧	٤٦,١٧٤	١١٧,٣٦٣	غير مبلغه
										يطرح
٣,١١٤,٤٨٦	٢,٥٢١,٤١٩	-	-	١,٩١١,٥٠١	١,٩٣٥,٣٢٢	١,٤١٥	١,٠٠٧	١,٢٠١,٥٧٠	٥٨٥,٠٩٠	حصة معيدي التأمين
٩٥٣,٣٢٦	١,٤٥٤,٠٣٩	٤٣,٦٠٠	٣٩,٨٧٣	١٠١,١٢٠	١٠٢,٣٠٥	٨٣٣	٥١٧	٨٠٧,٧٧٣	١,٣١١,٣٤٤	صافي مخصص ادعاءات أول المدة
٥,٦٣٠,٢٣٠	٩,٧٨٨,١١٢	٦,٥١٨	١٣,٩٧٨	١٢٢,٥٤٢	٨٥,٠٤١	(٨,٩٦٢)	(١٣١)	٥,٥١٠,١٣٢	٩,٦٨٩,٢٢٤	صافي تكلفة التعويضات

شركة الأراضي المقدسة للتأمين وشركتها التابعة
شركة مساهمة عامة محدودة
عمان - المملكة الأردنية الهاشمية

حساب أرباح (خسائر) الاكتتاب لأعمال التأمينات العامة للسنة المنتهية في 31 كانون الأول 2009

المجموع		المسؤولية		الحريق والاضرار الاخرى للممتلكات		البحري والنقل		المركبات		
٢٠٠٨	٢٠٠٩	٢٠٠٨	٢٠٠٩	٢٠٠٨	٢٠٠٩	٢٠٠٨	٢٠٠٩	٢٠٠٨	٢٠٠٩	
دينار أردني	دينار أردني	دينار أردني	دينار أردني	دينار أردني	دينار أردني	دينار أردني	دينار أردني	دينار أردني	دينار أردني	
٨,٣٥٩,٩١٨	١١,٢٩٢,٧٢٨	٣٢,٧٢٩	٢٦,٧٨٠	٤٦,٤٠٣	٦٥,١٤٠	١٩,٢٥٥	٨,٨٣٥	٨,٢٦١,٥٣١	١١,١٩١,٩٧٣	صافي الايرادات المتحققة من الاقساط المكتتبه
٥,٦٣٠,٢٣٠	٩,٧٨٨,١١٢	٦,٥١٨	١٣,٩٧٨	١٢٢,٥٤٢	٨٥,٠٤١	(٨,٩٦٢)	(١٣١)	٥,٥١٠,١٣٢	٩,٦٨٩,٢٢٤	صافي تكلفة التعويضات
٩٠,٤١٠	١١٦,٢٦٧	-	-	٨٥,٥٠٦	١١٤,٥٥٥	٤,٩٠٤	١,٧١٢	-	-	عمولات مقبوضة
٦٩,٤٩٢	٢٣٣,٦٩٥	١,٤٢٩	١,٨٤٦	١٢,١٦١	٢٨,٢٢٧	١,٢٨٤	٥٢٧	٥٤,٦١٨	٢٠٣,٠٩٥	رسوم اصدار وثائق التأمين
٢٨,٩٤٢	١٥٢,٢٠٢	-	-	١٠,٦٤٤	١٠,٠١١	١٠٩	١٤,٠١١	١٨,١٨٩	١٢٨,١٨٠	ايرادات اخرى
١٨٨,٨٤٤	٥٠٢,١٦٤	١,٤٢٩	١,٨٤٦	١٠٨,٣١١	١٥٢,٧٩٣	٦,٢٩٧	١٦,٢٥٠	٧٢,٨٠٧	٣٣١,٢٧٥	مجموع الايرادات
٧٨٥,٤٠١	٦٩٠,٠٧٠	-	-	٦,٥١٦	٢,٠٥٥	٥٥	٣٢	٧٧٨,٨٣٠	٦٨٧,٩٨٣	عمولات مدفوعة
١٣٢,٧٧٤	١٣٠,٧٨٢	-	-	-	-	-	-	١٣٢,٧٧٤	١٣٠,٧٨٢	أقساط فائض خسارة
٨٧٦,٣٩٠	١,٠٣٨,٤٢٢	١,٩٢٧	٢,٣٩٣	٢٣,٧٣٣	٤٤,٥٤٣	٢,٣٣٠	١,١٩٧	٨٤٨,٤٠٠	٩٩٠,٢٨٩	مصاريف إدارية خاصة بحسابات الاكتتاب
٢٨,٢٥٠	٣٢,٤٨٥	-	-	-	٢,٠٤٥	-	٣٩٣	٢٨,٢٥٠	٣٠,٠٤٧	مصاريف اخرى
١,٨٢٢,٨١٥	١,٨٩١,٧٥٩	١,٩٢٧	٢,٣٩٣	٣٠,٢٤٩	٤٨,٦٤٣	٢,٣٨٥	١,٦٢٢	١,٧٨٨,٢٥٤	١,٨٣٩,١٠١	مجموع المصاريف
١,٠٩٥,٧١٧	١١٥,٠٢١	٢٥,٧١٣	١٢,٢٥٥	١,٩٢٣	٨٤,٢٤٩	٣٢,١٢٩	٢٣,٥٩٤	١,٠٣٥,٩٥٢	(٥,٠٧٧)	ربح (خسارة) الاكتتاب

شركة الأراضي المقدسة للتأمين
شركة مساهمة عامة محدودة
عمان - المملكة الأردنية الهاشمية
إيضاحات حول القوائم المالية الموحدة

8- عام

- تأسست شركة الأراضي المقدسة للتأمين المساهمة العامة المحدودة عام 1980 وسجلت كشركة مساهمة عامة أردنية تحت رقم (136) برأسمال مصرح به (4) مليون دينار أردني، مقسم إلى (4) مليون سهم قيمة كل سهم (1) دينار أردني.
- تقوم الشركة بممارسة أعمال التأمينات العامة (المركبات، البحري والنقل، الحريق و الأضرار الأخرى للممتلكات، المسؤولية).
- تم الموافقة على القوائم المالية الموحدة المرفقة بموجب قرار مجلس الإدارة في جلسته رقم (6) بتاريخ 24 آذار 2010 ، وهي خاضعة لموافقة الهيئة العامة للمساهمين.

9- أهم السياسات المحاسبية

أسس إعداد القوائم المالية الموحدة

- تم إعداد القوائم المالية الموحدة المرفقة وفقاً للمعايير الصادرة عن مجلس معايير المحاسبة الدولية ووفقاً للقوانين المحلية النافذة وبموجب النماذج الموضوعة من هيئة التأمين.
- تم إعداد القوائم المالية الموحدة وفقاً لمبدأ التكلفة التاريخية باستثناء الموجودات المالية للمتاجرة والتي تظهر بالقيمة العادلة بتاريخ القوائم المالية الموحدة.
- إن الدينار الأردني هو عملة عرض القوائم المالية الموحدة والذي يمثل العملة الرئيسية للشركة.
- إن السياسات المحاسبية المتبعة للسنة مُتماثلة مع السياسات التي تم إتباعها في السنة السابقة.

تطبيق معايير التقارير المالية الدولية الجديدة والمعدلة

قامت الشركة خلال عام 2008 بتطبيق المعايير الجديدة والمعدلة وتفسيراتها الصادرة عن مجلس معايير المحاسبة الدولية (IASB) وعن لجنة تفسير معايير التقارير المالية الدولية (IFRIC)، التابعة لمجلس معايير المحاسبة الدولية التي يسري مفعولها اعتباراً من 1 كانون الثاني 2005. إن تطبيق هذه المعايير الجديدة والمعدلة وتفسيراتها لم ينتج عنه تأثير جوهري على المبالغ المالية للسنوات المحاسبية لعام 2008 والسابقة.

التغير في السياسات المحاسبية

إن السياسات المحاسبية المتبعة للسنة مُتماثلة مع السياسات التي تم إتباعها في السنة السابقة.

أسس توحيد القوائم المالية الموحدة

- تمثل القوائم المالية الموحدة القوائم المالية الموحدة للشركة والشركة التابعة لها والخاضعة لسيطرتها. تتحقق السيطرة عندما تمتلك الشركة القدرة على التحكم في السياسات المالية والتشغيلية للشركة التابعة وذلك للحصول على منافع من أنشطتها، ويتم استبعاد المعاملات والأرصدة والإيرادات والمصروفات المتبادلة بالكامل فيما بين الشركة والشركة التابعة لها.
- يتم توحيد نتائج عمليات الشركة التابعة في قائمة الدخل الشامل الموحدة من تاريخ تملكها وهو التاريخ الذي يجري فيه فعلياً انتقال سيطرة الشركة على الشركة التابعة، ويتم توحيد نتائج عمليات الشركة التابعة التي تم التخلص منها في قائمة الدخل الشامل الموحدة حتى تاريخ التخلص وهو التاريخ الذي تفقد الشركة فيه السيطرة على الشركة التابعة.
- يتم إعداد القوائم المالية الموحدة للشركة التابعة لنفس السنة المالية لشركة التأمين باستخدام نفس السياسات المحاسبية المتبعة في شركة التأمين، إذا كانت الشركة التابعة تتبع سياسات محاسبية تختلف عن تلك المتبعة في شركة التأمين فيتم إجراء التعديلات اللازمة على القوائم المالية الموحدة للشركة التابعة لتتطابق مع السياسات المحاسبية المتبعة في شركة التأمين.
- تمثل حقوق غير المسيطرين ذلك الجزء غير المملوك من قبل الشركة من حقوق الملكية في الشركات التابعة. يتم إظهار حقوق غير المسيطرين في صافي موجودات الشركة التابعة في بند منفصل ضمن حقوق الملكية للمجموعة.
- عند إعداد قوائم مالية منفصلة للشركة كمنشأة مستقلة يتم إظهار الاستثمار في الشركة التابعة بالتكلفة.

معلومات القطاعات

- قطاع الأعمال يمثل مجموعة من الموجودات والعمليات التي تشترك معاً في تقديم منتجات أو خدمات خاضعة لمخاطر وعوائد تختلف عن تلك المتعلقة بقطاعات أعمال أخرى.
- القطاع الجغرافي يرتبط في تقديم منتجات أو خدمات في بيئة اقتصادية محددة خاضعة لمخاطر وعوائد تختلف عن تلك المتعلقة بقطاعات تعمل في بيئات اقتصادية أخرى.

موجودات مالية للمتاجرة

- الموجودات المالية للمتاجرة هي الموجودات التي تقوم الشركة بتملكها بشكل أساسي بهدف بيعها في المستقبل القريب أو هي جزء من محفظة موجودات مالية للمتاجرة.
- يتم تسجيل الموجودات المالية للمتاجرة بالقيمة العادلة عند الشراء (تقيد مصاريف الاقتناء على قائمة الدخل الشامل الموحدة عند الشراء) ويُعاد تقييمها في تاريخ القوائم المالية الموحدة بالقيمة العادلة، ويتم تسجيل التغيرات اللاحقة في القيمة العادلة في قائمة الدخل الشامل الموحدة في نفس فترة حدوث التغير بما فيها التغير في القيمة العادلة الناتجة عن فروقات تحويل بنود الموجودات غير النقدية بالعملة الأجنبية.
- يتم تسجيل الأرباح الموزعة أو العوائد في قائمة الدخل الشامل الموحدة عند تحققها (إقرارها من الهيئة العامة للمساهمين).
- لا يجوز إعادة تصنيف أية موجودات مالية من أو إلى هذا البند إلا في الحالات المحددة في معايير التقارير المالية الدولية، ولا يجوز تصنيف أي أدوات ملكية ليس لها أسعار في أسواق نشطة وتداولات نشطة ضمن هذا البند.
- يتم تصنيف الموجودات المالية بغرض المتاجرة إذا:
 - تم اقتناؤها بشكل مبدئي بهدف بيعها في المستقبل القريب، أو
 - تمثل جزء من محفظة أدوات مالية معلومة تديرها الشركة وتشتمل على نموذج فعلي لأداة مالية تحقق أرباح على المدى القصير، أو
 - تمثل نوع من المشتقات التي لا تعتبر أداة تحوط فعال أو كفالة مالية مشتقة.

موجودات مالية متوفرة للبيع

- الموجودات المالية المتوفرة للبيع هي تلك الموجودات المالية غير المشتقة التي يتم تصنيفها عند الشراء بأنها متوفرة للبيع أو ليست مصنفة كقروض أو ذمم مدينة أو استثمارات محتفظ بها لتاريخ الاستحقاق أو أصول مالية بالقيمة العادلة من خلال الربح أو الخسارة.
- تقيد الموجودات المالية المتوفرة للبيع بالتكلفة عند الاقتناء مضافاً إليها مصاريف الاقتناء عند الشراء ويعاد تقييمها بالقيمة العادلة بتاريخ القوائم المالية الموحدة، وتقيد الأرباح أو الخسائر الناتجة عند إعادة التقييم في حساب مستقل ضمن حقوق الملكية وفي حال بيع هذه الموجودات أو جزء منها أو تدني قيمتها يتم قيد الأرباح أو الخسائر الناتجة عن ذلك في قائمة الدخل الشامل الموحدة بما في ذلك المبالغ المقيدة سابقاً في حقوق الملكية والتي تخص هذه الموجودات. يمكن استرجاع خسارة التدني التي تم تسجيلها سابقاً في قائمة الدخل الشامل الموحدة إذا ما تبين بموضوعية أن الزيادة في القيمة العادلة قد حدثت في فترة لاحقة لتسجيل خسائر التدني، حيث يتم استرجاع خسائر التدني لأدوات الدين من خلال قائمة الدخل الشامل الموحدة، في حين يتم استرجاع خسائر التدني في أسهم الشركات من خلال التغير المتراكم في القيمة العادلة. وتظهر الاستثمارات المتوفرة للبيع التي يتعذر عملياً قياس القيمة العادلة لها بشكل يعتمد عليه بالكلفة.
- يتم تسجيل الأرباح والخسائر الناجمة عن فروقات تحويل العملة الأجنبية لأدوات الدين (التي تحمل فوائد) ضمن الموجودات المالية المتوفرة للبيع في قائمة الدخل الشامل الموحدة في حين يتم تسجيل فروقات تحويل العملة الأجنبية لأدوات الملكية في بند التغير المتراكم في القيمة العادلة ضمن حقوق الملكية.
- يتم تسجيل الأرباح الموزعة الناتجة من الاستثمارات المتوفرة للبيع في قائمة الدخل الشامل الموحدة عندما يتم تحققها. في حال استبعاد الاستثمار أو وجود انخفاض مستمر في القيمة، فإن الأرباح أو الخسائر نتيجة تقييمه سابقاً والمثبتة ضمن مخصص إعادة تقييم استثمارات يتم إدراجها ضمن قائمة الدخل الشامل الموحدة.
- يتم تسجيل الفوائد المكتسبة من الموجودات المالية المتوفرة للبيع في قائمة الدخل الشامل الموحدة باستخدام طريقة الفائدة الفعالة كما يسجل التدني في قيمة الموجودات في قائمة الدخل الشامل الموحدة عند حدوثه.
- لا يجوز إعادة تصنيف أية موجودات مالية من وإلى هذا البند إلا في الحالات المحددة في معايير التقارير المالية الدولية.

موجودات مالية محتفظ بها لتاريخ الاستحقاق

- الموجودات المالية المحتفظ بها لتاريخ الاستحقاق هي موجودات مالية ذات دفعات ثابتة أو محددة، وتتوفر لدى الشركة النية والقدرة على الاحتفاظ بها حتى تاريخ استحقاقها.
- لا يجوز إعادة تصنيف أية موجودات مالية من أو إلى هذا البند إلا في الحالات المحددة في معايير التقارير المالية الدولية.
- يتم قيد الاستثمارات المحتفظ بها لتاريخ الاستحقاق بالتكلفة عند الشراء مضافاً إليها مصاريف الاقتناء، وتطفاً العلوة / الخصم - إن وجدت - باستخدام طريقة الفائدة الفعالة قيلاً على الفائدة أو لحسابها، وتطرح أية مخصصات ناتجة عن التدني في قيمة هذه الاستثمارات تؤدي إلى عدم إمكانية استرداد الاستثمار أو جزء منه، ويتم تسجيل أي تدني في قيمتها في قائمة الدخل الشامل الموحدة.

تاريخ الاعتراف بالموجودات المالية

يتم الاعتراف بشراء وبيع الموجودات المالية في تاريخ المتاجرة (تاريخ التزام الشركة ببيع أو شراء الموجودات المالية).

القيمة العادلة

- إن أسعار الإغلاق (شراء موجودات / بيع مطلوبات) بتاريخ القوائم المالية الموحدة في أسواق نشطة تمثل القيمة العادلة للأدوات المالية التي لها أسعار سوقية.
- في حال عدم توفر أسعار معلنة أو عدم وجود تداول نشط لبعض الأدوات المالية أو عدم نشاط السوق يتم تقدير قيمتها العادلة بعدة طرق منها:
 - مقارنتها بالقيمة السوقية الحالية لأداة مالية مشابهة لها إلى حد كبير.
 - تحليل التدفقات النقدية المستقبلية وخصم التدفقات النقدية المتوقعة بنسبة مستخدمة في أداة مالية مشابهة لها.
 - نماذج تسعير الخيارات.
- تهدف طرق التقييم إلى الحصول على قيمة عادلة تعكس توقعات السوق وتأخذ بالاعتبار العوامل السوقية وأية مخاطر أو منافع متوقعة عند تقدير قيمة الأدوات المالية، وفي حال وجود أدوات مالية يتعذر قياس قيمتها العادلة بشكل يعتمد عليه يتم إظهارها بالتكلفة بعد تنزيل أي تدني في قيمتها.

التدني في قيمة الموجودات المالية

- تقوم الشركة بمراجعة القيم المثبتة في السجلات للموجودات المالية في تاريخ قائمة المركز المالي الموحدة لتحديد فيما إذا كانت هنالك مؤشرات تدل على تدني في قيمتها افرادياً أو على شكل مجموعة، وفي حالة وجود مثل هذه المؤشرات فإنه يتم تقدير القيمة القابلة للاسترداد من أجل تحديد خسارة التدني.
- يتم تحديد مبلغ التدني كما يلي:-
 - تدني قيمة الموجودات المالية التي تظهر بالتكلفة المطفأة : يمثل الفرق بين القيمة المثبتة في السجلات والقيمة الحالية للتدفقات النقدية المتوقعة مخصومة بسعر الفائدة الفعلي الأصلي.
 - تدني قيمة الموجودات المالية المتوفرة للبيع التي تظهر بالقيمة العادلة : يمثل الفرق بين القيمة المثبتة في السجلات والقيمة العادلة.
 - تدني قيمة الموجودات المالية التي تظهر بالتكلفة : يمثل الفرق بين القيمة المثبتة في السجلات والقيمة الحالية للتدفقات النقدية المتوقعة مخصومة بسعر السوق السائد للعائد على موجودات مالية مشابهة.
- يتم تسجيل التدني في القيمة في قائمة الدخل الشامل الموحدة كما يتم تسجيل أي وفر في السنة اللاحقة نتيجة التدني السابق في الموجودات المالية في قائمة الدخل الشامل الموحدة بإستثناء التدني في أسهم الشركات المتوفرة للبيع حيث يتم إسترجاعه من خلال التغيير المتراكم في القيمة العادلة.

الاستثمارات العقارية

- تظهر الاستثمارات العقارية بالتكلفة بعد طرح الاستهلاك المتراكم (باستثناء الأراضي)، ويتم استهلاك هذه الاستثمارات على مدى عمرها الإنتاجي بنسبة 4%. يتم تسجيل أي تدني في قيمتها في قائمة الدخل الشامل الموحدة. يتم تسجيل الإيرادات أو المصاريف التشغيلية لهذه الاستثمارات في قائمة الدخل الشامل الموحدة.
- يتم تقييم الاستثمارات العقارية بما يتفق مع القرارات الصادرة عن هيئة التأمين.

النقد وما في حكمه

يمثل النقد وما في حكمه نقد في الصندوق والأرصدة لدى البنوك وودائع لدى البنوك وباستحقاقات لا تتجاوز الثلاثة أشهر بعد تنزيل حسابات البنوك الدائنة والأرصدة مقيدة السحب.

ذمم معيدي التأمين

تحتسب حصص معيدي التأمين من أقساط التأمين والتعويضات المدفوعة والمخصصات الفنية وكافة الحقوق والالتزامات المترتبة عن إعادة التأمين بناءً على العقود المبرمة بين الشركة ومعيدي التأمين وفقاً لأساس الاستحقاق.

التدني في قيمة موجودات إعادة التأمين

- إذا كان هناك أي مؤشر يدل على انخفاض في قيمة موجودات إعادة التأمين الخاصة بالشركة صاحبة العقود المعاد تأمينها، عندها على الشركة تخفيض القيمة الحالية لتلك العقود وتسجيل خسارة التدني في قائمة الدخل الشامل الموحدة. يتم الاعتراف بالتدني في الحالات التالية فقط:
 - وجود دليل موضوعي نتيجة حدث حصل بعد تسجيل موجودات إعادة التأمين يؤكد على عدم قدرة الشركة على تحصيل كل المبالغ المستحقة تحت شروط العقود.
 - يوجد لذلك الحدث أثر يمكن قياسه بشكل واضح وموثوق على المبالغ التي ستقوم الشركة بتحصيلها من معيد التأمين.

تكاليف اقتناء بوالص التأمين

تمثل تكاليف الاقتناء التكاليف التي تتكبدها الشركة مقابل بيع أو اكتتاب أو بدء عقود تأمين جديدة. ويتم تسجيل تكاليف الاقتناء في قائمة الدخل الشامل الموحدة.

ممتلكات ومعدات

تظهر الممتلكات والمعدات بالتكلفة بعد تنزيل الاستهلاك المتراكم وأية خسائر تدني متراكمة، ويتم استهلاك الممتلكات والمعدات (باستثناء الأراضي) عندما تكون جاهزة للاستخدام بطريقة القسط الثابت على مدى العمر الإنتاجي المتوقع لها باستخدام النسب السنوية التالية، ويتم تسجيل مصروف الاستهلاك في قائمة الدخل الشامل الموحدة:

مباني	4%
معدات وأجهزة وأثاث	7-12%
وسائط نقل	10%

- يتم احتساب استهلاك الممتلكات والمعدات عندما تكون هذه الموجودات جاهزة للاستخدام للأغراض المنوي استعمالها.
- تظهر الممتلكات والمعدات قيد الإنشاء، لاستعمال الشركة، بالتكلفة بعد تنزيل أية خسائر تدني في قيمتها.
- عندما يقل المبلغ الممكن استرداده من أي من الممتلكات والمعدات عن صافي قيمتها الدفترية فإنه يتم تخفيض قيمتها إلى القيمة الممكن استردادها وتسجل قيمة التدني في قائمة الدخل الشامل الموحدة.
- يتم مراجعة العمر الإنتاجي للممتلكات والمعدات في نهاية كل عام، فإذا كانت توقعات العمر الإنتاجي تختلف عن التقديرات المعدة سابقاً يتم تسجيل التغيير في التقدير للسنوات اللاحقة باعتباره تغيير في التقديرات.
- تظهر الأرباح أو الخسائر الناتجة عن استبعاد أو حذف أي من الممتلكات والمعدات، والتي تمثل الفرق بين المبلغ المتحصل من البيع والقيمة الدفترية للأصل في قائمة الدخل الشامل الموحدة.
- يتم استبعاد الممتلكات والمعدات عند التخلص منها أو عندما لا يعود أي منافع مستقبلية متوقعة من استخدامها أو من التخلص منها.

الموجودات المالية المرهونة

هي تلك الموجودات المالية المرهونة لصالح أطراف أخرى مع وجود حق للطرف الآخر بالتصرف فيها (بيع أو إعادة رهن). يستمر تقييم هذه الموجودات وفق السياسات المحاسبية المتبعة لتقييم كل منها حسب تصنيفه الأصلي.

المخصصات

- يتم الاعتراف بالمخصصات عندما يكون على الشركة التزامات في تاريخ القوائم المالية الموحدة ناشئة عن أحداث سابقة، وأن تسديد الالتزامات محتمل ويمكن قياس قيمتها بشكل يعتمد عليه.
- تمثل المبالغ المعترف بها كمخصصات أفضل تقدير للمبالغ المطلوبة لتسوية الالتزام كما في تاريخ القوائم المالية الموحدة، مع الأخذ بعين الاعتبار المخاطر وعدم التيقن المرتبط بالالتزام. عندما يتم تحديد قيمة المخصص على أساس التدفقات النقدية المقدرة لتسوية الالتزام الحالي، فإن قيمته الدفترية تمثل القيمة الحالية لهذه التدفقات النقدية.
- عندما يكون من المتوقع أن يتم استرداد بعض أو كافة المنافع الاقتصادية المطلوبة من أطراف أخرى لتسوية المخصص، يتم الاعتراف بالذمة المدينة ضمن الموجودات إذا كان استلام التعويضات فعلياً مؤكداً ويمكن قياس قيمتها بشكل يعتمد عليه.

أ- المخصصات الفنية

- يتم رصد المخصصات الفنية والاحتفاظ بها وفقاً لتعليمات هيئة التأمين وذلك كما يلي:
- بحسب مخصص الأقساط غير المكتسبة لأعمال التأمينات العامة على أساس عدد الأيام المتبقية لانتهاء مدة وثيقة التأمين، وعلى اعتبار أن عدد أيام السنة (365) يوماً، ويستثنى من ذلك إجازة التأمين البحري والنقل حيث يحسب مخصص الأقساط غير المكتسبة لها على أساس الأقساط المكتسبة للوثائق السارية بتاريخ إعداد القوائم المالية الموحدة المقدمة وفقاً لأحكام القانون والأنظمة والتعليمات الصادرة بمقتضاه.
- بحسب مخصص الادعاءات (المبلغة) بتحديد الحد الأقصى لقيمة التكاليف الإجمالية المتوقعة لكل ادعاء على حدة.
- بحسب مخصص الأخطار السارية ومخصص الادعاءات غير المبلغة بناءً على خبرة الشركة وتقديراتها.

ب- مخصص تدني مدينون

يتم أخذ مخصص تدني للمدينين عندما يكون هنالك دليل موضوعي بأن الشركة لن تتمكن من تحصيل كامل أو جزء من المبالغ المطلوبة، ويحتسب هذا المخصص على أساس الفرق بين القيمة الدفترية والقيمة القابلة للاسترداد. وتقوم الشركة باحتساب مخصص تدني المدينين باستخدام طريقة تعيير الذمم و يتم أخذ المخصص للذمم المدورة لأكثر من سنة بكامل قيمة الذمة.

ج- مخصص تعويض نهاية الخدمة

- يتم احتساب مخصص تعويض نهاية الخدمة للموظفين وفقاً لسياسة الشركة التي تتوافق مع قانون العمل الأردني.
- يتم تسجيل التعويضات السنوية المدفوعة للموظفين الذين يتركون الخدمة على حساب مخصص تعويض نهاية الخدمة عند دفعها، ويتم أخذ مخصص للالتزامات المترتبة على الشركة عن تعويض نهاية الخدمة للموظفين في قائمة الدخل الشامل الموحدة.

اختبار كفاية الالتزام

- يتم بتاريخ القوائم المالية الموحدة تقييم كفاية وملاءمة مطلوبات التأمين وذلك عن طريق احتساب القيمة الحالية للتدفقات النقدية المستقبلية الخاصة بعقود التأمين القائمة.
- إذا أظهر التقييم أن القيمة الحالية لمطلوبات التأمين (نفقات شراء مختلفة أقل ملائمة وأصول غير ملموسة ذات علاقة) غير كافية بالمقارنة مع التدفقات النقدية المستقبلية المتوقعة عندها يتم إدراج كامل قيمة النقص في قائمة الدخل الشامل الموحدة.

ضريبة الدخل

تمثل مصاريف الضرائب مبالغ الضرائب المستحقة والضرائب المؤجلة.

أ- الضرائب المستحقة

- تحسب مصاريف الضرائب المستحقة على أساس الأرباح الخاضعة للضريبة، وتختلف الأرباح الخاضعة للضريبة عن الأرباح المعلنة في قائمة الدخل الشامل الموحدة لأن الأرباح المعلنة تشمل إيرادات غير خاضعة للضريبة أو مصاريف غير قابلة للتزليل في السنة المالية وإنما في سنوات لاحقة أو الخسائر المتراكمة المقبولة ضريبياً أو بنود ليست خاضعة أو مقبولة للتزليل لإغراض ضريبية.
- تحسب الضرائب بموجب النسب الضريبية المقررة بموجب القوانين والأنظمة والتعليمات في الأردن.

ب- الضرائب المؤجلة

- إن الضرائب المؤجلة هي الضرائب المتوقع دفعها أو استردادها نتيجة الفروقات الزمنية المؤقتة بين قيمة الموجودات أو المطلوبات في القوائم المالية الموحدة والقيمة التي يتم احتساب الربح الضريبي على أساسها.
- يتم احتساب الضرائب باستخدام طريقة الالتزام بالقوائم المالية الموحدة وتحسب الضرائب المؤجلة وفقاً للنسب الضريبية التي يتوقع تطبيقها عند تسوية الالتزام الضريبي أو تحقيق الموجودات الضريبية المؤجلة.
- يتم مراجعة رصيد الموجودات الضريبية المؤجلة في تاريخ القوائم المالية الموحدة ويتم تخفيضها في حالة توقع عدم إمكانية الاستفادة من تلك الموجودات الضريبية جزئياً أو كلياً أو بتسديد الالتزام الضريبي أو انتفاء الحاجة له.

التقاص

يتم إجراء تقاص بين الموجودات المالية والمطلوبات المالية وإظهار المبلغ الصافي في قائمة المركز المالي فقط عندما تتوفر الحقوق القانونية الملزمة وكذلك عندما يتم تسويتها على أساس التقاص أو يكون تحقق الموجودات وتسوية المطلوبات في نفس الوقت.

الاعتراف بالإيرادات

أ- عقود التأمين

- يتم تسجيل أقساط التأمين الناتجة عن عقود التأمين كإيرادات للسنة (أقساط تأمين مكتسبة) على أساس الفترات الزمنية المستحقة وبما يتناسب مع فترة التغطية التأمينية. يتم تسجيل أقساط التأمين غير المكتسبة من خلال عقود تأمين كما في تاريخ القوائم المالية الموحدة ضمن المطلوبات كأقساط تأمين غير مكتسبة.
- يتم قيد الإذاعات ومصاريف تسويات الخسائر المتكبدة ضمن قائمة الدخل الشامل الموحدة على أساس قيمة الالتزام المتوقع للتعويض العائد إلى حملة عقد التأمين أو إلى أطراف أخرى متضررة.

ب- إيرادات التوزيعات والفوائد

- يتم الاعتراف بإيرادات التوزيعات من الاستثمارات عندما ينشأ حق للمساهمين باستلام دفعات عن توزيعات الأرباح وذلك عند إقرارها من الهيئة العامة للمساهمين.
- يتم احتساب إيرادات الفوائد وفقاً لأساس الاستحقاق، على أساس الفترات الزمنية المستحقة والمبالغ الأصلية ومعدل الفائدة المكتسب.

ج- إيرادات الإيجارات

يتم الاعتراف بإيرادات الإيجارات من الاستثمارات العقارية بعقود إيجار تشغيلية بطريقة القسط الثابت على مدة تلك العقود.

الاعتراف بالمصاريف

يتم إطفاء كافة العمولات والتكاليف الأخرى للحصول على وثائق التأمين الجديدة أو المجددة في قائمة الدخل الشامل الموحدة في سنة حدوثها. ويتم الاعتراف بالمصاريف الأخرى بناءً على أساس الاستحقاق.

تعويضات التأمين

- تمثل تعويضات التأمين الادعاءات المدفوعة خلال السنة والتغير في مخصص الادعاءات.
- تشمل تعويضات التأمين كل المبالغ المدفوعة خلال السنة، سواء كانت تخص السنة الحالية أو السنوات السابقة. تمثل الادعاءات تحت التسوية أعلى قيمة مقدرة لتسوية كافة الادعاءات الناتجة عن أحداث حصلت قبل تاريخ القوائم المالية الموحدة ولكن لم يتم تسويتها حتى تاريخه. يتم احتساب الادعاءات تحت التسوية على أساس أفضل معلومات متوفرة في تاريخ إقفال القوائم المالية الموحدة وتشمل مخصص للادعاءات غير المبلغه.

تعويضات الحطام والتنازل

يتم الأخذ في الاعتبار العائد المتوقع من الحطام وتعويضات التنازل عند قياس الالتزام لمقابلة الإداءات.

المصاريف الإدارية والعمومية

يتم تحميل كافة المصاريف الادارية والعمومية القابلة للتوزيع لكل فرع تأمين على حدا، كما يتم توزيع (80%) من المصاريف الادارية والعمومية الغير قابلة للتوزيع على دوائر التأمين المختلفة على أساس الأقساط المتحققة لكل دائرة منسوبة إلى إجمالي الأقساط.

نفقات الموظفين

يتم تحميل كافة نفقات الموظفين القابلة للتوزيع لكل فرع تأمين على حدا، كما يتم توزيع (80%) من نفقات الموظفين الغير قابلة للتوزيع على دوائر التأمين المختلفة على أساس الأقساط المتحققة لكل دائرة منسوبة إلى إجمالي الأقساط.

العملات الأجنبية

- يتم تسجيل المعاملات التي تتم بالعملات الأجنبية خلال السنة بأسعار الصرف السائدة في تاريخ إجراء المعاملات.
- يتم تحويل أرصدة الموجودات المالية والمطلوبات المالية بأسعار العملات الأجنبية الوسطية السائدة في تاريخ القوائم المالية الموحدة والمعلنة من البنك المركزي الأردني.
- يتم تحويل الموجودات غير المالية والمطلوبات غير المالية بالعملات الأجنبية والظاهرة بالقيمة العادلة في تاريخ تحديد قيمتها العادلة.
- يتم تسجيل الأرباح والخسائر الناتجة عن تحويل العملات الأجنبية في قائمة الدخل الشامل الموحدة.
- يتم تسجيل فروقات التحويل لبنود الموجودات والمطلوبات بالعملات الأجنبية غير النقدية كجزء من التغير في القيمة العادلة.

استخدام التقديرات

إن إعداد القوائم المالية الموحدة وتطبيق السياسات المحاسبية يتطلب من إدارة الشركة القيام بتقديرات واجتهادات تؤثر في مبالغ الموجودات والمطلوبات المالية والإفصاح عن الالتزامات المحتملة. كما إن هذه التقديرات والاجتهادات تؤثر في الإيرادات والمصاريف والمخصصات وكذلك في التغييرات في القيمة العادلة التي تظهر ضمن حقوق الملكية. وبشكل خاص يتطلب من إدارة الشركة إصدار أحكام واجتهادات هامة لتقدير مبالغ التدفقات النقدية المستقبلية وأوقاتها. إن التقديرات المذكورة مبنية بالضرورة على فرضيات وعوامل متعددة لها درجات متفاوتة من التقدير وعدم التيقن وإن النتائج الفعلية قد تختلف عن التقديرات وذلك نتيجة التغييرات الناجمة عن أوضاع وظروف تلك التقديرات في المستقبل.

إننا نعتقد بأن تقدير اتنا ضمن القوائم المالية الموحدة معقولة ومفصلة على النحو التالي:

- يتم تكوين مخصص تدني مدينين اعتماداً على أسس وفرضيات معتمدة من قبل إدارة الشركة لتقدير المخصص الواجب تكوينه بموجب متطلبات المعايير الدولية للتقارير المالية.
- يتم تحميل السنة المالية بما يخصها من نفقة ضريبة الدخل وفقاً للأنظمة والقوانين.
- تقوم الإدارة بإعادة تقدير الأعمار الإنتاجية للأصول الملموسة بشكل دوري لغايات احتساب الاستهلاكات السنوية اعتماداً على الحالة العامة لتلك الأصول وتقديرات الأعمار الإنتاجية المتوقعة في المستقبل، ويتم أخذ خسارة التدني - إن وجدت - في قائمة الدخل الشامل الموحدة.
- يتم تقدير مخصص الادعاءات والمخصصات الفنية اعتماداً على دراسات فنية ووفقاً لتعليمات هيئة التأمين.
- يتم تكوين مخصص لقاء القضايا المقامة ضد الشركة اعتماداً على دراسة قانونية معدة من قبل محامي الشركة والتي بموجبها يتم تحديد المخاطر المحتمل حدوثها في المستقبل، ويعاد النظر في تلك الدراسات بشكل دوري.
- تقوم الإدارة بمراجعة دورية للموجودات المالية والتي تظهر بالكلفة لتقدير أي تدني في قيمتها ويتم أخذ هذا التدني في قائمة الدخل الشامل الموحدة.

ودائع تستحق بعد أكثر من ثلاثة أشهر وحتى سنة		
٢٠٠٨	٢٠٠٩	
دينار أردني	دينار أردني	داخل الأردن
١,٩١٦,٠٨١	٢,٣٨٢,٤٥٦	البنك التجاري الأردني - البيادر
١,٧٣٨,٨٩٢	٢,١٣٢,٢٧١	بنك الإتحاد للإدخار والإستثمار
١,٨٤٥,٣٣٤	٢,٠٢٠,٨٣٥	البنك الأهلي الأردني - جبل الحسين
١,٩٠٥,٢٥٠	٢,٠٠٥,٣٣٣	بنك القاهرة عمان - جبل الحسين
١,٣٧٦,٤٩٥	١,٤٥٥,٧٠٩	البنك العربي - جبل الحسين
٧٢,٨٦٨	٣٨,٧٥٠	بنك الإستثمار العربي الأردني - الشميساني - دولار أمريكي
٥٤,٦٤٤	١٣,٢٢٧	البنك التجاري الأردني - إربد
١٢,٣٠٦	١٢,٨٤١	بنك الإسكان للتجارة والتمويل
١١,٢٥٠	١١,٣٠٦	بنك تنمية المدن والقرى
١١,٢٥٠	١١,٢٥٠	بنك دبي الاسلامي
٤٣,٠٦١	٦,٠٦٢	البنك التجاري الأردني - العقبة
٥٠,٧٠٣	٥,٥٣٨	البنك التجاري الأردني - الزرقاء
٦٧٠	٢,٩٣٦	بنك الإستثمار العربي الأردني - الشميساني - جنيه استرليني
٦	٦	البنك الأردني الكويتي - الزرقاء
٩,٠٣٨,٨١٠	١٠,٠٩٨,٥٢٠	المجموع

- تراوحت معدلات الفائدة على أرصدة الودائع لدى البنوك بالدينار الأردني من 4% إلى 6% وعلى أرصدة الودائع بالدولار الأمريكي من 0,5% إلى 1% خلال السنة المنتهية في 31 كانون الأول 2009 (31 كانون الأول 2008: 6% إلى 7% على الدينار الأردني، 1% إلى 3% على الدولار الأمريكي)
- إن ما قيمته 779,088 دينار أردني من وديعة بنك الإتحاد للإدخار والاستثمار مرهونة كضمان للتسهيلات الممنوحة من البنك.
- إن ما قيمته 639,725 دينار أردني من وديعة البنك التجاري الأردني - البيادر مرهونة كضمان للتسهيلات الممنوحة من البنك.
- بلغت الودائع المرهونة لأمر مدير عام هيئة التأمين بالإضافة إلى وظيفته 225,000 ديناراً أردنياً كما في 31 كانون الأول 2009 وتفصيلها كما يلي:

٢٠٠٨	٢٠٠٩	
دينار أردني	دينار أردني	
١٩١,٢٥٠	١٩١,٢٥٠	بنك الإتحاد للإدخار والاستثمار
١١,٢٥٠	١١,٢٥٠	بنك الإسكان للتجارة والتمويل
١١,٢٥٠	١١,٢٥٠	بنك تنمية المدن والقرى
١١,٢٥٠	١١,٢٥٠	بنك دبي الاسلامي
٢٢٥,٠٠٠	٢٢٥,٠٠٠	المجموع

-11 موجودات مالية للمتاجرة

٢٠٠٨	٢٠٠٩
دينار أردني	دينار أردني
٧٦٥,٣٤٣	٤٣٢,١٩٧
٣٢٣,٢٣٧	٣٢٢,٣١٩
<u>١,٠٨٨,٥٨٠</u>	<u>٧٥٤,٥١٦</u>

أسهم مدرجة في سوق عمان المالي

أسهم مدرجة في أسواق خارجية

المجموع

-12 موجودات مالية متوفرة للبيع

٢٠٠٨	٢٠٠٩
دينار أردني	دينار أردني
٢١٠,٠٠٠	٢١٠,٠٠٠
<u>٢١٠,٠٠٠</u>	<u>٢١٠,٠٠٠</u>

داخل الأردن

أسهم غير مدرجة في سوق عمان المالي

المجموع

– تم قياس قيمة الموجودات المالية المتوفرة للبيع بالتكلفة بسبب عدم إمكانية تحديد قيمتها العادلة بشكل يعتمد عليه.

-13 موجودات مالية محتفظ بها لتاريخ الاستحقاق

٢٠٠٨	٢٠٠٩
دينار أردني	دينار أردني
٥٠,٠٠٠	-
<u>٥٠,٠٠٠</u>	<u>-</u>

داخل الأردن

سندات مدرجة في السوق المالي

المجموع

(*) تمثل سندات مدرجة في السوق المالي سندات قرض شركة مجمع الضاليل الصناعي والتي استحققت بتاريخ 30 كانون الأول 2009.

المجموع	مباني	أراضي	٣١ كانون الأول ٢٠٠٩
دينار أردني	دينار أردني	دينار أردني	الكلفة:
٣١٩,٨٨٩	١٢٣,٧٣٧	١٩٦,١٥٢	الرصيد في بداية السنة
٣١٩,٨٨٩	١٢٣,٧٣٧	١٩٦,١٥٢	الرصيد في نهاية السنة
			الإستهلاك المتراكم:
٨٥,٧٥٤	٨٥,٧٥٤	-	إستهلاك متراكم في بداية السنة
٤,٩٤٩	٤,٩٤٩	-	إستهلاك السنة
٩٠,٧٠٣	٩٠,٧٠٣	-	إستهلاك متراكم في نهاية السنة
٢٢٩,١٨٦	٣٣,٠٣٤	١٩٦,١٥٢	كما في ٣١ كانون الأول ٢٠٠٩
٢٣٤,١٣٥	٣٧,٩٨٣	١٩٦,١٥٢	كما في ٣١ كانون الأول ٢٠٠٨

(*) يمثل بند استثمارات في مباني وأراضي ما نسبته 47% من قيمة الأرض رقم 853 حوض رقم 11 وادي السلط من أراضي عمان والمبنى المقام عليها تنظيم مكاتب. تم تقدير متوسط القيمة العادلة للأرض والمبنى حسب تقدير ثلاث خبراء عقاريين بتاريخ 8 شباط 2009 بمبلغ 433,250 ديناراً أردنياً، كما يتضمن استثمار في أرض رقم 2366 حوض 67 من أرض البلد في مدينة السلط بمساحة إجمالية 3,463 متر مربع، تم تقدير متوسط القيمة العادلة لها حسب تقدير ثلاث خبراء عقاريين بتاريخ 8 شباط 2009 بمبلغ 1,466,003 ديناراً أردنياً.

(**) بناءً على الإعلان الصادر من بلدية السلط الكبرى في الصحف اليومية بتاريخ 14 تموز 2009 والمتضمن عزم البلدية التقدم لمجلس الوزراء بطلب إصدار قرار بإستملاك قطعة الأرض رقم 2366 حوض 67 من أرض البلد في مدينة السلط بمساحة إجمالية 3,463 متر مربع بطريقة الحيازة الفورية للنفع العام لغايات مشروع تطوير وسط مدينة السلط بالمعنى المقصود بقانون الإستملاك، وبناءً على كتاب محامي الشركة الموجه الى بلدية السلط الكبرى والمؤرخ بتاريخ 6 كانون الثاني 2010 والذي يطلب فيه المراحل التي وصل إليها طلب الإستملاك، لم يتم لغاية تاريخه الرد على كتاب المحامي ولا يتوفر لدى الإدارة أي معلومات إضافية حول طلب الإستملاك.

15- نقد في الصندوق ولدى البنوك

٢٠٠٨	٢٠٠٩	
دينار أردني	دينار أردني	
٧٠٠	٨٠٠	نقد في الصندوق
٢٠,٦٤٤	١٤,٣١٦	حسابات جارية لدى البنوك
٢١,٣٤٤	١٥,١١٦	المجموع

16- أوراق قبض وشيكات برسم التحصيل

٢٠٠٨	٢٠٠٩
دينار أردني	دينار أردني
١٣٨,٣٦٢	١١٥,٣٧٠
(١٠٠,٩٦٢)	(٩٦,٧٩٢)
٣٧,٤٠٠	١٨,٥٧٨
١٨٥,٠٨٤	٢١٠,٣٣٨
٢٢٢,٤٨٤	٢٢٨,٩١٦

أوراق قبض
مخصص تدني أوراق قبض (*)
الصافي
شيكات برسم التحصيل (**)
المجموع

(*) إن الحركة على مخصص تدني أوراق قبض كما يلي:

٢٠٠٨	٢٠٠٩
دينار أردني	دينار أردني
١٢٠,٠٠٠	١٠٠,٩٦٢
(١٩,٠٣٨)	(٤,١٧٠)
١٠٠,٩٦٢	٩٦,٧٩٢

الرصيد في بداية السنة
رد مخصص إنتفت الحاجة له
الرصيد في نهاية السنة

(**) يمتد استحقاق شيكات برسم التحصيل لغاية تشرين الثاني 2010.

17- مدينون - صافي

٢٠٠٨	٢٠٠٩	
دينار أردني	دينار أردني	
٤٦٨,٦٢٠	٦٦٥,٩٩٧	ذمم حملة البوالص
٤٧٣,١٢٩	٥٧٣,٥٣٤	ذمم الوكلاء
٩٩,١٨٧	٨٢,٩٧٢	شيكات مرتجعة
٨٨,٢٨٤	٢٤٦,٦٢٩	ذمم قضايا وتحت التسوية
١٩,٤١٠	٣٠,٠١٥	ذمم كراجات
٦,٥١٤	١٠,١٨٧	ذمم الموظفين
١,١٥٥,١٤٤	١,٦٠٩,٣٣٤	
(٢٩٩,٤٤٧)	(٤٩٢,٠٣٤)	ينزل: مخصص تدني مدينون (*)
٨٥٥,٦٩٧	١,١١٧,٣٠٠	صافي مدينون

(*) إن الحركة على مخصص تدني مدينون كما يلي:

٢٠٠٨	٢٠٠٩	
دينار أردني	دينار أردني	
١٩٧,٨٢٠	٢٩٩,٤٤٧	الرصيد في بداية السنة
١٥٤,٢٤٥	٢١١,٩٢٤	اضافات
(٥٢,٦١٨)	(١٩,٣٣٧)	استبعادات
٢٩٩,٤٤٧	٤٩٢,٠٣٤	الرصيد في نهاية السنة

18- ذمم معيدي التأمين - مدينة

٢٠٠٨	٢٠٠٩	
دينار أردني	دينار أردني	
٧٧٤,٥٦٧	٥٧٠,٥٩٤	شركات التأمين المحلية
١,١٦٩,٧٤٣	١,٦٩٥,٥٧٥	شركات إعادة التأمين الخارجية
(٨٦٢,٢٠٦)	(٨١٠,١٨٧)	ينزل: مخصص تدني ذمم معيدي التأمين (*)
١,٠٨٢,١٠٤	١,٤٥٥,٩٨٢	صافي ذمم معيدي التأمين

(*) إن الحركة على مخصص تدني ذمم معيدي التأمين كما يلي:

٢٠٠٨	٢٠٠٩	
دينار أردني	دينار أردني	
٦٠٧,٨٢٧	٨٦٢,٢٠٦	الرصيد في بداية السنة
٤٣٢,٥٦٦	-	إضافات
(١٧٨,١٨٧)	-	استبعادات
-	(٥٢,٠١٩)	رد مخصص إنتفت الحاجة له
٨٦٢,٢٠٦	٨١٠,١٨٧	الرصيد في نهاية السنة

19- ضريبة الدخل

أ. مخصص ضريبة الدخل

٢٠٠٨	٢٠٠٩	
دينار أردني	دينار أردني	
٢٢,٠٧٠	٤٧,٠١٩	رصيد أول السنة
(٢٥,١٤٦)	(٣٠,٨٤٧)	ضريبة الدخل المدفوعة
٤٦,٢٣٤	٣٨٨,٩٩٢	مصروف ضريبة دخل السنة (*)
٣,٨٦١	-	مخصص ضريبة دخل - سنة سابقة
<u>٤٧,٠١٩</u>	<u>٤٠٥,١٦٤</u>	رصيد آخر السنة

(*) تمثل ضريبة الدخل الظاهرة في قائمة الدخل الشامل الموحدة ما يلي:

٢٠٠٨	٢٠٠٩	
دينار أردني	دينار أردني	
٤٦,٢٣٤	١٢٣,٦٤٥	ضريبة الدخل المستحقة عن أرباح السنة
-	٢٦٥,٣٤٧	ضريبة الدخل المستحقة عن أرباح سنوات سابقة
-	(٣٦٨,٤٠٦)	موجودات ضريبية مؤجلة
<u>٤٦,٢٣٤</u>	<u>٢٠,٥٨٦</u>	مصروف ضريبة الدخل

(**) ملخص تسوية الربح المحاسبي مع الربح الضريبي:

٢٠٠٨	٢٠٠٩	
دينار أردني	دينار أردني	
١٦٨,٥٣٨	١٣٠,٣٧٦	الربح المحاسبي
٢٧٤,٣٤٤	٦٥١,٠٢١	مصروفات غير مقبولة ضريبياً
(١٢٧,٠٣٦)	(٢٨٦,٨١٩)	أرباح غير خاضعة للضريبة
(١٣٠,٩٠٦)	-	خسارة مدورة
<u>١٨٤,٩٤٠</u>	<u>٤٩٤,٥٧٨</u>	الربح الضريبي
<u>٤٦,٢٣٤</u>	<u>١٢٣,٦٤٥</u>	ضريبة الدخل المستحقة

(***) تمت تسوية ضريبة الدخل والمبيعات للشركة حتى نهاية عام 2008، و برأي إدارة الشركة والمستشار الضريبي لها إن مخصص ضريبة الدخل المحتسب كافٍ.

ب. موجودات ضريبية مؤجلة

٢٠٠٩					الحسابات المشمولة
الضريبة المؤجلة	الرصيد في نهاية السنة	المبالغ المضافة	المبالغ المحررة	رصيد بداية السنة	
دينار أردني	دينار أردني	دينار أردني	دينار أردني	دينار أردني	مخصص ديون مشكوك في تحصيلها
١٨٠,٤٣٢	١,٣٩٩,٠١٣	٢١١,٩٢٤	(٧٥,٥٢٦)	١,٢٦٢,٦١٥	التغير في القيمة العادلة لموجودات مالية للمتاجرة
٢٩,٣٤٨	١١٧,٣٩٢	١١٧,٣٩٢	(٣٩٠,٩٤١)	٣٩٠,٩٤١	مخصص تعويض نهاية الخدمة
٧٢,١٥٦	٢٨٨,٦٢٥	٦٠,٤٠٧	-	٢٢٨,٢١٨	إدعاءات غير مبلغة آخر المدة
٥٧,١٤٦	٢٢٨,٥٨٣	٢٢٨,٥٨٣	(١١٨,٢٦٨)	١١٨,٢٦٨	ضرائب مدفوعة مقدماً
٢٥,٥٠٠	٣٩,٥٩٠	٢٥,٤٨٧	-	١٤,١٠٣	مخصصات أخرى مدفوعة
٣,٨٢٤	-	-	-	-	الموجودات الضريبية المؤجلة
٣٦٨,٤٠٦					

					٣١ كانون الأول ٢٠٠٩
المجموع	وسائط نقل	معدات وأجهزة وأثاث	مباني	أراضي	الكلفة:
دينار أردني	دينار أردني	دينار أردني	دينار أردني	دينار أردني	
٤١٥,٠٦٨	٣٢,٢٥٠	٢١٦,٧٨٥	١٣٩,٥٣٣	٢٦,٥٠٠	الرصيد في بداية السنة
١١,٨٢٢	-	١١,٨٢٢	-	-	اضافات
(٢,٣٦٤)	-	(٢,٣٦٤)	-	-	استيعادات
٤٢٤,٥٢٦	٣٢,٢٥٠	٢٢٦,٢٤٣	١٣٩,٥٣٣	٢٦,٥٠٠	الرصيد في نهاية السنة
					الاستهلاك المتراكم:
٢٦٢,٨١١	٩,٣١٣	١٥٦,٧٩٩	٩٦,٦٩٩	-	استهلاك متراكم في بداية السنة
١٧,٥٢٢	٣,٢٢٥	٨,٧١٦	٥,٥٨١	-	استهلاك السنة
(٢,٣٦٤)	-	(٢,٣٦٤)	-	-	استيعادات
٢٧٧,٩٦٩	١٢,٥٣٨	١٦٣,١٥١	١٠٢,٢٨٠	-	استهلاك متراكم في نهاية السنة
١٤٦,٥٥٧	١٩,٧١٢	٦٣,٠٩٢	٣٧,٢٥٣	٢٦,٥٠٠	الصافي في نهاية السنة
					٣١ كانون الأول ٢٠٠٨
المجموع	وسائط نقل	معدات وأجهزة وأثاث	مباني	أراضي	الكلفة:
دينار أردني	دينار أردني	دينار أردني	دينار أردني	دينار أردني	
٣٩٠,٠٠٥	٣٢,٢٥٠	١٩١,٧٢٢	١٣٩,٥٣٣	٢٦,٥٠٠	الرصيد في بداية السنة
٢٥,٠٦٣	-	٢٥,٠٦٣	-	-	اضافات
٤١٥,٠٦٨	٣٢,٢٥٠	٢١٦,٧٨٥	١٣٩,٥٣٣	٢٦,٥٠٠	الرصيد في نهاية السنة
					الاستهلاك المتراكم:
٢٤٦,٧٤١	٦,٠٨٨	١٤٩,٥٣٥	٩١,١١٨	-	استهلاك متراكم في بداية السنة
١٦,٠٧٠	٣,٢٢٥	٧,٢٦٤	٥,٥٨١	-	اضافات
٢٦٢,٨١١	٩,٣١٣	١٥٦,٧٩٩	٩٦,٦٩٩	-	استهلاك متراكم في نهاية السنة
١٥٢,٢٥٧	٢٢,٩٣٧	٥٩,٩٨٦	٤٢,٨٣٤	٢٦,٥٠٠	الصافي في نهاية السنة

- يمثل بند أرض مبنى الشركة ومبنى الشركة ما نسبته 53% من قيمة الأرض رقم 853 حوض رقم 11 وادي السلط من أراضي عمان والمبنى المقام عليها تنظيم مكاتب.

21- موجودات أخرى

٢٠٠٨	٢٠٠٩	
دينار أردني	دينار أردني	
١٤,١٠٣	٣٩,٥٩٠	ضريبة دخل مدفوعة مقدماً
١٦,١٩١	١٠,٢٣٦	ايرادات مستحقة غير مقبوضة
٣,٨٤٧	٣,٨٤٧	كتب ومرجع
٢,٦٤٠	١١٠	مصاريف مدفوعة مقدماً
٣٨٩	٣٨٩	تأمينات مستردة
٥,٧٦٣	٣١,٥٣٦	أخرى
٤٢,٩٣٣	٨٥,٧٠٨	المجموع

22- بنوك دائنة

٢٠٠٨	٢٠٠٩	
دينار أردني	دينار أردني	داخل الأردن
٥٣٥,٨٩١	٤٦٣,٠٠٢	بنك الاتحاد للإدخار والاستثمار (*)
٥١٤,٧٤٤	٤٢٥,٢٣١	البنك التجاري الأردني (**)
١,٠٥٠,٦٣٥	٨٨٨,٢٣٣	المجموع

(*) يمثل هذا البند التسهيلات الممنوحة من بنك الاتحاد للإدخار والاستثمار بسقف 600,000 دينار أردني ومعدل فائدة سنوي 7% سنوياً بضمان جزء من الوديعة لدى البنك، تستحق التسهيلات بتاريخ 28 شباط 2010.

(**) يمثل هذا البند التسهيلات الممنوحة من البنك التجاري الأردني بسقف 700,000 دينار أردني ومعدل فائدة سنوي 6,75% سنوياً بضمان جزء من الوديعة لدى البنك، تستحق التسهيلات بتاريخ 15 أيلول 2010.

23- دائنون

٢٠٠٨	٢٠٠٩	
دينار أردني	دينار أردني	نم حوادث
٣٤١,٧٩٥	٣٨٠,٠٣٤	نم كراجات
٥,٥٢٦	١,٩٤٣	نم الوكلاء
٨٣,٠٥١	١٠٤,٢١٢	حملة بوالص
٥٥,٤٥٣	٣٠,١١٦	نم الموظفين
٥٧	١,٢٢٩	
٤٨٥,٨٨٢	٥١٧,٥٣٤	المجموع

24- ذمم معيدي التأمين الدائنة

٢٠٠٨	٢٠٠٩	
دينار أردني	دينار أردني	شركات التأمين المحلية
٦١,٣٨٥	٣١٨,٦٠٣	شركات إعادة التأمين الخارجية
٨٩,٤٨٥	١٥٠,٧٥٧	
١٥٠,٨٧٠	٤٦٩,٣٦٠	المجموع

25- مخصصات مختلفة

٢٠٠٨	٢٠٠٩	
دينار أردني	دينار أردني	مخصص تعويض نهاية الخدمة
٢٢٨,٢١٨	٢٨٨,٦٢٥	مخصص رسوم الجامعات الأردنية
١,٨٤٩	٣,٢٥١	مخصص صندوق دعم البحث العلمي
٣,١٤٦	١,٤٠٢	مخصص صندوق التشغيل والتدريب والتعليم المهني والتقني
١,٠٤٩	١,١١٤	
٢٣٤,٢٦٢	٢٩٤,٣٩٢	المجموع

(*) الجدول التالي يبين الحركة على المخصصات المختلفة خلال السنة:

رصيد نهاية السنة	المستخدم خلال السنة	المكون خلال السنة	رصيد بداية السنة	٣١ كانون الأول ٢٠٠٩
دينار أردني	دينار أردني	دينار أردني	دينار أردني	
٢٨٨,٦٢٥	-	٦٠,٤٠٧	٢٢٨,٢١٨	مخصص تعويض نهاية الخدمة
٣,٢٥١	-	١,٤٠٢	١,٨٤٩	مخصص رسوم الجامعات الأردنية
١,٤٠٢	(٣,١٤٦)	١,٤٠٢	٣,١٤٦	مخصص صندوق دعم البحث العلمي
١,١١٤	(١,٠٤٩)	١,١١٤	١,٠٤٩	مخصص رسوم صندوق دعم التعليم والتدريب المهني والتقني
٢٩٤,٣٩٢	(٤,١٩٥)	٦٤,٣٢٥	٢٣٤,٢٦٢	المجموع

26- مطلوبات أخرى

٢٠٠٨	٢٠٠٩	
دينار أردني	دينار أردني	
٤٩,٣٠٦	٧٤,٢٧٦	أمانات وكلاء
٧٤,٨٢٥	٥٢,٨٠٣	أمانات معيدي التأمين
١٣,٣٦٨	٢١,٩١٤	أمانات ضريبة دخل ومبيعات
١٢,٣٥٥	١٠,٥٦٨	أمانات مساهمين
١١,٦٥١	٥,٤٠٠	مكافآت أعضاء مجلس الإدارة
٣,٦٣٢	٣,٦٣٢	أمانات الضمان الاجتماعي
١٠٤,٧١٩	-	ادعاءات مقبوضة مقدماً
٣٨٢	٣,١٠٥	أخرى
٢٧٠,٢٣٨	١٧١,٦٩٨	المجموع

27- رأس المال

- بلغ رأس المال المكتتب به (المدفوع) في نهاية السنة (4) مليون دينار أردني موزعاً على (4) مليون سهم، قيمة السهم الواحد الاسمية دينار أردني واحد (31 كانون الأول 2008 : (4) مليون سهم قيمة السهم الواحد الاسمية دينار أردني واحد).
- تبلغ علاوة الإصدار 38,221 دينار أردني.

28- الاحتياطات

- الاحتياطي الإجباري

تمثل المبالغ المتجمعة في هذا الحساب ما تم تحويله من الأرباح السنوية قبل الضرائب بنسبة 10% خلال السنة والسنوات السابقة وفقاً لقانون الشركات وهو غير قابل للتوزيع على المساهمين.

- الاحتياطي الاختياري

تمثل المبالغ المتجمعة في هذا الحساب ما تم تحويله من الأرباح السنوية قبل الضرائب بنسبة لا تزيد عن 20% خلال السنوات السابقة، يستخدم الاحتياطي الاختياري في الأغراض التي يقررها مجلس الإدارة ويحق للهيئة العامة توزيعه بالكامل أو أي جزء منه كأرباح على المساهمين.

29- الخسائر المتراكمة

٢٠٠٨	٢٠٠٩	
دينار أردني	دينار أردني	
(١,١٦١,٠٠٢)	(١,٠٧٦,٠٨٢)	الرصيد في بداية السنة
١٠٣,٤١٤	١٠٩,٧٩٥	ربح السنة
(١٨,٤٩٤)	(١٤,٠١٩)	المحول للإحتياطي الإجباري
(١,٠٧٦,٠٨٢)	(٩٨٠,٣٠٦)	الرصيد في نهاية السنة

30- حقوق غير المسيطرين

يمثل هذا البند حقوق غير المسيطرين في صافي حقوق الشركاء للشركة التابعة كما في 31 كانون الول 2009 و 2008 وتفصيلها كما يلي:

كما في ٣١ كانون الأول ٢٠٠٩							
اسم الشركة	نسبة المساهمة	رأس المال المدفوع	إحتياطي إجباري	خسائر مدورة	خسارة السنة	صافي حقوق الشركاء	حصص غير مسيطرة
		دينار أردني	دينار أردني	دينار أردني	دينار أردني	دينار أردني	دينار أردني
شركة كراج الأراضي المقدسة (ذات مسؤولية محدودة)	٩٩ %	١٧٥,٠٠٠	٨,٠٣٩	(٩٣,٢٨٣)	٥٠٠	٨٩,٧٥٦	٨٩٧
							٥

كما في ٣١ كانون الأول ٢٠٠٨		
اسم الشركة	حصص غير مسيطرة	حصة الحصص غير المسيطرة من صافي خسارة السنة
	دينار أردني	دينار أردني
شركة كراج الأراضي المقدسة (ذات مسؤولية محدودة)	٩٠٢	١٩١

- إن الشركة التابعة متوقفة عن العمل وهي تحت التصفية كما في تاريخ القوائم المالية الموحدة.

31- فوائد داننة

٢٠٠٨	٢٠٠٩	
دينار أردني	دينار أردني	فوائد بنكية مكتسبة
٢٠٧,٢٤٠	٤٤٠,١٨٤	فوائد استثمارات محتفظ بها لتاريخ الاستحقاق
٣,٥٠٠	٣,٤٧٤	المجموع
٢١٠,٧٤٠	٤٤٣,٦٥٨	المبلغ المحول لحسابات الاكتتابات
-	-	المبلغ المحول لقائمة الدخل الشامل الموحدة
٢١٠,٧٤٠	٤٤٣,٦٥٨	

32- صافي أرباح (خسائر) الموجودات المالية والاستثمارات

٢٠٠٨	٢٠٠٩	
دينار أردني	دينار أردني	عوائد التوزيعات النقدية - أسهم متاجرة
٥١,١٤٦	٣٦,٧٧٠	صافي أرباح (خسائر) بيع موجودات مالية للمتاجرة - أسهم
(١٩,٢٨٥)	٦٧,٤٠٧	صافي التغير في القيمة العادلة لموجودات مالية للمتاجرة - أسهم
(٣٩٠,٩٤١)	(١١٧,٣٩٢)	صافي إيرادات الأيجارات
٣٠,٧٩٦	٣١,٤٠٦	المجموع
(٣٢٨,٢٨٤)	١٨,١٩١	المبلغ المحول لحسابات الاكتتابات
-	-	المبلغ المحول لقائمة الدخل الشامل الموحدة
(٣٢٨,٢٨٤)	١٨,١٩١	

33- إيرادات أخرى

٢٠٠٨	٢٠٠٩	
دينار أردني	دينار أردني	إيرادات اخرى خاصة بحسابات الاكتتابات
٢٨,٩٤٢	١٥٢,٢٠٢	رد مخصصات انتفت الحاجة لها
١٩,٠٣٨	٥٦,١٨٩	أخرى
١٧,٧٢٣	١,١٣٦	رديات صندوق تعويض المركبات
٢٠,٠٠٠	-	المجموع
٨٥,٧٠٣	٢٠٩,٥٢٧	المبلغ المحول لحسابات الاكتتابات
-	-	المبلغ المحول لقائمة الدخل الشامل الموحدة
٨٥,٧٠٣	٢٠٩,٥٢٧	

34- نفقات الموظفين

٢٠٠٨	٢٠٠٩	
دينار أردني	دينار أردني	الرواتب والمكافآت
٤٩٥,٥٣٢	٦١٢,٣٠٣	حصة الشركة من الضمان الاجتماعي
٣٠,٤٩٥	٤٢,٩١٧	مكافأة نهاية الخدمة
٧١,٦٢٥	٦٠,٤٠٦	صندوق ادخار
٢٣,٥٥٢	٣٢,٢٩٩	سفر وتنقلات
١٨,٤١٤	١٣,٩٢٩	مصاريف طبية
٩,١٦٧	٣٠,١٧٩	تدريب
-	١,٤٤٠	المجموع
٦٤٨,٧٨٥	٧٩٣,٤٧٣	نفقات الموظفين الموزعة على حسابات الاكتتابات
٥١٩,٠٢٨	٦٣٤,٧٧٨	نفقات الموظفين غير الموزعة على حسابات الاكتتابات
١٢٩,٧٥٧	١٥٨,٦٩٥	

35- مصاريف إدارية وعمومية

٢٠٠٨	٢٠٠٩	
دينار أردني	دينار أردني	
١٨٢,٧١١	١٦٤,٧٤٤	رسوم هيئة التأمين
٣٨,٥٨٩	٩١,١٠٣	أتعاب مهنية
٧٠,٨٥٨	٦٩,٣٤٣	رسوم حكومية ورسوم أخرى
٤٥,٩٠٠	٥٤,٠٠٠	بدل تنقلات أعضاء مجلس الإدارة
٢٤,٢١٢	٢١,٧٧٠	صيانة
١٦,٣٨٧	٢١,٣٠٥	مياه وكهرباء وتدفئة
١٠,٦٢٢	١٧,٩٨٣	قرطاسية ومطبوعات
١١,٥٩٩	١٤,٤٦٤	بريد واتصالات
٣,٤٨٩	٦,١٨٢	غرامات
١١,٦٥٧	٧,٩٠٦	مصاريف كمبيوتر
٥,٦٥٠	٧,٧٨٠	ايجارات
٧,٨٥٩	٦,٧٦٨	رسوم بنكية
٣,٤٤٠	٣,٣٥٠	تبرعات
١,٩١٦	٢,٤٥٦	ضيافة
١,٤٣٨	١,٤٧٥	دعاية و اعلان
١,٠٣٩	٩٣٠	نظافة
٣٠	١٦٤	مصاريف عطاءات
١,٠٣٨	-	مصاريف تأمين
١,٠١٥	-	تدريب
٢٦,٣٣٤	١٣,٣٣٢	أخرى
٤٦٥,٧٨٣	٥٠٥,٠٥٥	المجموع
٣٥٧,٣٦٢	٤٠٣,٦٤٤	المصاريف الإدارية والعمومية الموزعة على حسابات الاكتتاب
١٠٨,٤٢١	١٠١,٤١١	المصاريف الإدارية والعمومية غير الموزعة على حسابات الاكتتاب

36- مصاريف أخرى

٢٠٠٨	٢٠٠٩	
دينار أردني	دينار أردني	
١١,٦٥١	٥,٤٠٠	مكافأة اعضاء مجلس الادارة
١,٨٤٩	١,٤٠٢	رسوم الجامعات الاردنية
١,٨٤٩	١,٤٠٢	رسوم صندوق دعم البحث العلمي
١,٠٤٩	١,١١٤	رسوم صندوق دعم التعليم والتدريب المهني والتقني
٢٣,٠٧٠	-	مصروف مخطط مبنى تحت الإنشاء
٣٩,٤٦٨	٩,٣١٨	المجموع

37- حصة السهم الأساسية من الربح
تم احتساب حصة السهم الواحد من الربح كالاتي:

٢٠٠٨	٢٠٠٩	
دينار أردني	دينار أردني	
١٠٣,٢٢٣	١٠٩,٧٩٠	الربح
٤,٠٠٠,٠٠٠	٤,٠٠٠,٠٠٠	المتوسط المرجح لعدد الأسهم
فلس / دينار	فلس / دينار	
-/٠.٢٦	-/٠.٢٧	حصة السهم الأساسية من الربح

38- النقد و ما في حكمه
يتألف النقد وما في حكمه الظاهر في قائمة التدفقات النقدية الموحدة من المبالغ المبينة أدناه:

٢٠٠٨	٢٠٠٩	
دينار أردني	دينار أردني	
٧٠٠	٨٠٠	نقد في الصندوق
٢٠,٦٤٤	١٤,٣١٦	حسابات جارية لدى البنوك
٢١,٣٤٤	١٥,١١٦	المجموع

39- المعاملات مع الأطراف ذات العلاقة
أ- تشتمل القوائم المالية الموحدة القوائم المالية للشركة والشركة التابعة التالية:

رأسمال الشركة		نسبة الملكية	اسم الشركة
٢٠٠٨	٢٠٠٩		
دينار أردني	دينار أردني		
١٧٥,٠٠٠	١٧٥,٠٠٠	%٩٩	شركة كراج الأراضي المقدسة (ذات مسؤولية محدودة)

ب- فيما يلي ملخص لمنافع الإدارة التنفيذية العليا للشركة:

٢٠٠٨	٢٠٠٩	
دينار أردني	دينار أردني	
١٠١,٨٦٣	٣٤٦,٠٥٥	رواتب ومكافآت
١٠١,٨٦٣	٣٤٦,٠٥٥	المجموع

تقوم الشركة بالإفصاح عن معلومات تساعد مستخدمي القوائم المالية الموحدة في تقييم طبيعة ودرجة المخاطر التي تتعرض لها الشركة كما في تاريخ القوائم المالية الموحدة وكما يلي:

أولاً: الإفصاحات الوصفية:

- تقوم الشركة بإدارة مخاطرها بوسائل متعددة وذلك من خلال إستراتيجية شاملة للحد من المخاطر وتقليلها ووضع الضوابط الرقابية المناسبة ومراقبة استمرارية فعاليتها بما يتلائم ونظام رقابة المخاطر للوصول إلى التوازن الأمثل بين عاملي المخاطر والعائد، إن عملية إدارة المخاطر تشتمل التعرف، القياس، الإدارة والرقابة المستمرة على المخاطر المالية وغير المالية التي من الممكن أن تؤثر بشكل سلبي على أداء الشركة وسمعتها إضافة إلى ضمان توزيع فعال لرأس المال لتحقيق المعدل الأمثل للعوائد مقابل المخاطر.
- تقوم الشركة بممارسة التأمين على السيارات والبحري والنقل والحريق والأضرار الأخرى للممتلكات والمسؤولية. تقوم الشركة بأخذ مخصصات فنية كافية لمواجهة المخاطر التي قد تتعرض لها جراء أنواع التأمين الذي تمارسه. هنالك اتفاقيات إعادة تأمين مع شركات تأمين محلية وخارجية وذلك للحد من مخاطر التأمين الذي قد تتعرض له الشركة من خلال توزيع مخاطر التأمين بحيث تتحمل الشركة النسبة المتفق عليها ويتم محاسبة شركات إعادة التأمين بحصتها من مخاطر التأمين وذلك حسب الاتفاقيات المبرمة مع تلك الشركات، حيث أن في بعض الأحيان قد ينتج وقوع حادث للمؤمن عليه ينتج عنه مطالبة تكون قيمتها أكبر من القيمة الدفترية للالتزام وذلك لأن أحداث التأمين غير ثابتة، لذلك قامت الشركة بعقد الاتفاقيات مع شركات إعادة تأمين لتخفيض احتمالات الخسارة الكلية للتأمين.
- تتركز مخاطر التأمين في فرع المركبات حيث بلغ إجمالي أقساط التأمين في هذا الفرع مبلغ 11,510,636 دينار أردني من إجمالي الأقساط المتحققة للشركة والبالغة 12,070,117 دينار أردني كما في 31 كانون الأول 2009 وتمثل ما نسبته 95% من إجمالي الأقساط، وتقوم الشركة حالياً بإجراء دراسة لتخفيض تركيز مخاطر التأمين لدى هذا الفرع وتوزيع المخاطر على باقي الفروع.
- تتعرض الشركة للمخاطر التالية:-
مخاطر السوق، مخاطر السيولة، مخاطر التأمين، مخاطر أسعار الفائدة والعملات.

ثانياً: الإفصاحات الكمية:

أ- مخاطر التأمين

1. مخاطر التأمين

تتمثل مخاطر أي عقد تأمين في إمكانية وقوع الحدث المؤمن عليه وعدم التأكد من مبلغ الإيداع المتعلق بذلك الحدث وذلك نظراً لطبيعة عقد التأمين حيث المخاطر متقلبة وغير متوقعة. بالنسبة لعقود التأمين المتعلقة بفئة تأمينية، حيث يمكن تطبيق نظرية الاحتمالات للتسعير والاحتياطي، فإن المخاطر الأساسية التي تواجه الشركة هي إن الإيداعات المتكبدة والدفوعات المتعلقة بها قد تزيد عن القيمة الدفترية لالتزامات التأمين. هذا قد يحدث إذا كانت إمكانية وخطورة الإيداعات أكبر من المتوقع، لأن أحداث التأمين غير ثابتة وتختلف من سنة لأخرى فإن التقديرات قد تختلف عن الإحصائيات المتعلقة بها.

أظهرت الدراسات إنه كلما كانت عقود التأمين متشابهة كلما قاربت التوقعات معدل الخسارة الفعلية. كما إن وجود تنوع في مخاطر التأمين التي يتم تغطيتها يؤدي إلى انخفاض احتمالات الخسارة الكلية للتأمين.

2. تطور الإيداعات

تظهر الجداول أدناه الإيداعات الفعلية (بناءً على تقديرات الإدارة في نهاية السنة) مقارنة بالتوقعات للسنوات الأربع الماضية على أساس السنة التي تم الإبلاغ بها عن المطالبة لتأمينات السيارات وعلى أساس السنة التي تم بها اكتتاب التأمين للتأمينات الأخرى كما يلي:

المركبات

المجموع	2009	2008	2007	2006	2005 وما قبلها	السنة التي وقع بها الحادث
دينار أردني	دينار أردني	دينار أردني	دينار أردني	دينار أردني	دينار أردني	كما في نهاية السنة
5,280,361	2,792,941	1,856,700	277,250	210,390	143,080	بعد سنة
7,139,581	-	2,305,000	3,203,664	1,280,737	350,180	بعد سنتين
8,705,209	-	-	3,203,664	2,826,670	2,674,875	بعد ثلاث سنوات
5,501,545	-	-	-	2,826,670	2,674,875	بعد أربع سنوات
2,674,875	-	-	-	-	2,674,875	التوقعات الحالية للإدعاءات المتراكمة
13,803,150	2,792,941	2,305,000	3,203,664	2,826,670	2,674,875	الدفعات المتراكمة
10,814,949	1,780,864	1,662,700	2,725,010	2,121,250	2,525,125	الإلتزام كما ظهر في القوائم المالية
2,988,201	1,012,077	642,300	478,654	705,420	149,750	الفائض (العجز) في التقدير الأولي للمخصص
(8,522,789)	-	(448,300)	(2,926,414)	(2,616,280)	(2,531,795)	

البحري والنقل

المجموع	2009	2008	2007	2006	2005 وما قبلها	السنة التي تم بها اكتتاب التأمين
دينار أردني	دينار أردني	دينار أردني	دينار أردني	دينار أردني	دينار أردني	كما في نهاية السنة
39,180	8,150	3,040	100	11,250	16,640	بعد سنة
39,550	-	2,870	1,348	17,621	17,711	بعد سنتين
36,680	-	-	1,348	17,621	17,711	بعد ثلاث سنوات
35,332	-	-	-	17,621	17,711	بعد أربع سنوات
17,711	-	-	-	-	17,711	التوقعات الحالية للإدعاءات المتراكمة
47,700	8,150	2,870	1,348	17,621	17,711	الدفعات المتراكمة
47,314	7,939	2,800	1,300	17,580	17,695	الإلتزام كما ظهر في قائمة المركز المالي
386	211	70	48	41	16	الفائض (العجز) في التقدير الأولي للمخصص
(8,520)	-	170	(1,248)	(6,371)	(1,071)	

الحريق والأضرار الأخرى للممتلكات

المجموع	2009	2008	2007	2006	2005 وما قبلها	السنة التي تم بها اكتتاب التأمين
دينار أردني	دينار أردني	دينار أردني	دينار أردني	دينار أردني	دينار أردني	كما في نهاية السنة
6,398,689	2,514,301	1,712,000	771,680	840,128	560,580	بعد سنة
8,803,846	-	1,712,000	1,714,761	2,186,048	3,191,037	بعد سنتين
7,091,846	-	-	1,714,761	2,186,048	3,191,037	بعد ثلاث سنوات
4,977,085	-	-	-	1,786,048	3,191,037	بعد أربع سنوات
3,191,037	-	-	-	-	3,191,037	التوقعات الحالية للإدعاءات المتراكمة
11,318,147	2,514,301	1,712,000	1,714,761	2,186,048	3,191,037	الدفعات المتراكمة
9,346,574	2,399,830	1,584,934	1,162,058	1,916,752	2,283,000	الإلتزام كما ظهر في قائمة المركز المالي
1,971,573	114,471	127,066	552,703	269,296	908,037	الفائض (العجز) في التقدير الأولي للمخصص
(4,919,458)	-	-	(943,081)	(1,345,920)	(2,630,457)	

المسؤولية

المجموع	2009	2008	2007	2006	2005 وما قبلها	السنة التي تم بها اكتتاب التأمين
دينار أردني	دينار أردني	دينار أردني	دينار أردني	دينار أردني	دينار أردني	كما في نهاية السنة
106,529	49,500	16,340	15,820	2,700	22,169	بعد سنة
91,920	-	25,800	54,200	8,180	3,740	بعد سنتين
64,160	-	-	54,200	8,180	1,780	بعد ثلاث سنوات
36,849	-	-	-	8,180	28,669	بعد أربع سنوات
28,669	-	-	-	-	28,669	التوقعات الحالية للإدعاءات المتراكمة
166,349	49,500	25,800	54,200	8,180	28,669	الدفعات المتراكمة
116,543	31,784	19,540	34,049	7,100	24,070	الإلتزام كما ظهر في قائمة المركز المالي
49,806	17,716	6,260	20,151	1,080	4,599	الفائض (العجز) في التقدير الأولي للمخصص
(59,820)	-	(9,460)	(38,380)	(5,480)	(6,500)	

3. تركيز مخاطر التأمين

تقوم الشركة بممارسة أعمال التأمين على السيارات والحريق والحوادث العامة والمسؤولية المدنية وجميعها داخل الأردن وجميع هذه الوثائق بالدينار الأردني. تتركز الموجودات والمطلوبات وبنود خارج قائمة المركز المالي طبقاً لنوع التأمين كما يلي:

٣١ كانون الأول ٢٠٠٩					
أنواع المخاطر					
المركبات	البحري والنقل	الأخرى للممتلكات	الحريق والأضرار	المسئولية	المجموع
دينار أردني	دينار أردني	دينار أردني	دينار أردني	دينار أردني	دينار أردني
٨,٨٥٤,٣٦١	٢,١٩٠	٢,٣٠٦,٠٩٣	٥٧,٩٩٣	١١,٢٢٠,٦٣٧	الإجمالي
٨,٣٩٣,٧٨٨	٩٢٦	١١٦,٧١٤	٥٧,٩٩٣	٨,٥٦٩,٤٢١	الصافي
٣١ كانون الأول ٢٠٠٨					
أنواع المخاطر					
المركبات	البحري والنقل	الأخرى للممتلكات	الحريق والأضرار	المسئولية	المجموع
دينار أردني	دينار أردني	دينار أردني	دينار أردني	دينار أردني	دينار أردني
٧,٦٢٥,٣٥٣	٣,٤٩٤	٢,١٨٥,٦٢٥	٤٧,٠٤٨	٩,٨٦١,٥٢٠	الإجمالي
٧,٠٤٠,٢٦٣	١,١٣٤	١٢٠,٩٦٧	٤٧,٠٢٥	٧,٢٠٩,٣٨٩	الصافي

تتركز الموجودات والمطلوبات وبنود خارج قائمة المركز المالي طبقاً للتوزيع الجغرافي والقطاعي كما يلي:

٣١ كانون الأول ٢٠٠٨			٣١ كانون الأول ٢٠٠٩			أ - حسب المناطق الجغرافية داخل المملكة المجموع
بنود خارج قائمة المركز المالي	مطلوبات	موجودات	بنود خارج قائمة المركز المالي	مطلوبات	موجودات	
دينار أردني	دينار أردني	دينار أردني	دينار أردني	دينار أردني	دينار أردني	
-	٩,٨٦١,٥٢٠	٢,٦٥٢,١٣١	-	١١,٢٢٠,٦٣٧	٢,٦٥١,٢١٦	
-	٩,٨٦١,٥٢٠	٢,٦٥٢,١٣١	-	١١,٢٢٠,٦٣٧	٢,٦٥١,٢١٦	
٣١ كانون الأول ٢٠٠٨			٣١ كانون الأول ٢٠٠٩			ب- حسب القطاع قطاع عام قطاع خاص شركات ومؤسسات أفراد المجموع
بنود خارج قائمة المركز المالي	مطلوبات	موجودات	بنود خارج قائمة المركز المالي	مطلوبات	موجودات	
دينار أردني	دينار أردني	دينار أردني	دينار أردني	دينار أردني	دينار أردني	
-	-	-	-	-	-	
-	١,٩٧٢,٣٠٤	٥٣٠,٤٢٦	-	٢,٢٤٤,١٢٧	٥٣٠,٢٤٣	
-	١,٤٧٩,٢٢٨	٣٩٧,٨٢٠	-	١,٦٨٣,٠٩٦	٤٣٨,٠٥٢	
-	٦,٤٠٩,٩٨٨	١,٧٢٣,٨٨٥	-	٧,٢٩٣,٤١٤	١,٦٨٢,٩٢١	
-	٩,٨٦١,٥٢٠	٢,٦٥٢,١٣١	-	١١,٢٢٠,٦٣٧	٢,٦٥١,٢١٦	

4. مخاطر إعادة التأمين

لغرض تخفيض التعرض إلى خسائر مالية قد تنتج عن المطالبات التأمينية الكبيرة، تقوم الشركة ضمن أعمالها الاعتيادية بالدخول في اتفاقيات إعادة تأمين مع أطراف أخرى. لتقليل تعرضها لخسائر كبيرة نتيجة إفسار شركات إعادة التأمين، تقوم الشركة بتقييم الوضع المالي لشركات إعادة التأمين التي تتعامل معها ورصد تركيزات مخاطر الانتماء الناتجة عن المناطق الجغرافية والأنشطة أو المكونات الاقتصادية المماثلة لتلك الشركات. إن عقود إعادة التأمين الصادرة لا تعفي الشركة من التزاماتها تجاه حملة بوالص التأمين، ونتيجة لذلك تبقى الشركة ملتزمة برصيد المطالبات المعاد تأمينها في حالة عدم تمكن معيدي التأمين من الوفاء بالتزاماتهم وفقاً لعقود إعادة التأمين.

5. حساسية مخاطر التأمين

عند زيادة أقساط الاكتتاب بنسبة 10% يؤدي إلى زيادة أقساط الاكتتاب بمقدار 1,207,012 دينار أردني حيث تصبح 13,277,129 دينار أردني مما يؤدي إلى زيادة في أرباح السنة قبل الضريبة لتصبح 1,337,388 دينار أردني مما كانت عليه 130,376 دينار أردني لتصبح حقوق الملكية 4,865,526 دينار أردني.

عند تخفيض أقساط الاكتتاب بنسبة 10% يؤدي إلى انخفاض في إقساط الاكتتاب بمقدار 1,207,012 دينار أردني حيث تصبح 10,863,105 دينار أردني حيث يؤدي هذا التخفيض إلى انخفاض أرباح السنة قبل الضريبة لتصبح خسارة بمقدار 1,076,636 دينار أردني مما كانت عليه ربح 130,376 دينار أردني ويؤدي إلى انخفاض في حقوق الملكية لتصبح 2,451,502 دينار أردني.

عند تخفيض صافي التعويضات المدفوعة بنسبة 10% تصبح 7,950,314 دينار أردني مما يؤدي إلى زيادة في أرباح السنة قبل الضريبة لتصبح 1,013,744 دينار أردني وإلى زيادة حقوق الملكية لتصبح 4,541,882 دينار أردني. أما في حالة زيادة قيمة صافي التعويضات المدفوعة بنسبة 10% تصبح بقيمة 9,717,050 دينار أردني مما يؤدي إلى انخفاض أرباح السنة قبل الضريبة لتصبح خسارة بقيمة 752,992 دينار أردني وانخفاض حقوق الملكية لتصبح 2,775,146 دينار أردني.

ب- المخاطر المالية

تتبع الشركة سياسات مالية لإدارة المخاطر المختلفة ضمن استراتيجيه محددة وتتولى إدارة الشركة رقابة وضبط المخاطر وإجراء التوزيع الاستراتيجي الأمثل لكل من الموجودات المالية والمطلوبات المالية، وتشمل المخاطر أسعار الفائدة ، مخاطر الائتمان، مخاطر أسعار العملات الأجنبية ومخاطر السوق.

وتتبع الشركة سياسة التحوط المالي لكل من الموجودات المالية و المطلوبات المالية كلما دعت الحاجة إلى ذلك، وهو التحوط المتعلق بمخاطر مستقبلية متوقعة.

1. مخاطر السوق

- مخاطر الأسهم

عند زيادة الانخفاض في القيمة العادلة للموجودات المالية للمتاجرة بنسبة 10% تصبح قيمة هذه الموجودات 742,777 دينار أردني مما يؤدي إلى انخفاض أرباح السنة قبل الضريبة لتصبح بقيمة 118,637 دينار أردني وانخفاض حقوق الملكية لتصبح 3,646,775 دينار أردني.

عند تخفيض الانخفاض في القيمة العادلة للموجودات المالية للمتاجرة بنسبة 10% تصبح قيمة هذه الموجودات 766,255 دينار أردني مما يؤدي إلى زيادة أرباح السنة قبل الضريبة لتصبح بقيمة 142,115 دينار أردني وزيادة في حقوق الملكية لتصبح 3,670,253 دينار أردني.

- مخاطر أسعار الفائدة

إن مخاطر سعر الفائدة تتعلق بأسعار الفائدة على الودائع الثابتة لدى البنوك كما في 31 كانون الأول 2009. إن سعر الفائدة على الودائع البنكية بالدينار الأردني تتراوح من 4% إلى 6% سنوياً (31 كانون الأول 2008: من 6% إلى 7% سنوياً).

عند تخفيض الفوائد البنكية الدائنة بنسبة 1% حيث تصبح 435,782 دينار أردني وانخفاض أرباح السنة قبل الضريبة لتصبح 125,974 دينار أردني وانخفاض حقوق الملكية لتصبح 3,654,112 دينار أردني.

عند زيادة الفوائد البنكية الدائنة بنسبة 1% تصبح 444,586 دينار أردني وتؤدي إلى زيادة أرباح السنة قبل الضريبة لتصبح 134,778 دينار أردني وزيادة في حقوق الملكية لتصبح 3,662,916 دينار أردني.

- مخاطر العملات الأجنبية

مخاطر العملات الأجنبية هي مخاطر تغير قيمة الأدوات المالية نتيجة التغير في أسعار العملات الأجنبية. يُعتبر الدينار الأردني العملة الأساس للشركة. يقوم مجلس الإدارة بوضع حدود للمركز المالي لكل عملة لدى الشركة. يتم مراقبة مركز العملات الأجنبية بشكل يومي ويتم إتباع إستراتيجيات للتأكد من الاحتفاظ بمركز العملات الأجنبية ضمن الحدود المُعتمدة.

فيما يلي صافي تركز العملات الأجنبية الرئيسية لدى الشركة:

نوع العملة	بالعملات الأجنبية		المُعادل بالدينار الأردني	
	٢٠٠٩	٢٠٠٨	٢٠٠٩	٢٠٠٨
دولار أمريكي	٥٤,٧٣٢	١٠٢,٩٢١	دينار أردني	دينار أردني
جنيه إسترليني	٢,٩٩٣	٦٨٣	٧٢,٨٦٨	٦٧٠

2. مخاطر السيولة

- تتمثل مخاطر السيولة في عدم قدرة الشركة على توفير التمويل اللازم لتأدية التزاماتها في تواريخ استحقاقها، وللوقاية من هذه المخاطر تقوم الإدارة بتنويع مصادر التمويل وإدارة الموجودات والمطلوبات وموآنة آجالها والاحتفاظ برصيد كافٍ من النقد وما في حكمه والأوراق المالية القابلة للتداول.
- ويُلخص الجدول أدناه استحقاقات الالتزامات المالية (على أساس السنة المُتبقية للاستحقاق من تاريخ القوائم المالية الموحدة):

٣١ كانون الأول ٢٠٠٩	أقل من شهر	من شهر إلى ٣ شهور	من ٣ شهور إلى ٦ شهور	من ٦ شهور حتى سنة واحدة	من سنة حتى ٣ سنوات	أكثر من ٣ سنوات	بدون استحقاق	المجموع
المطلوبات:	دينار أردني	دينار أردني	دينار أردني	دينار أردني	دينار أردني	دينار أردني	دينار أردني	دينار أردني
مخصص الأقساط غير المكتسبة	٥٨٩,١٨٢	١,١٧٨,٣٦٤	٢,٣٥٦,٧٢٧	١,٧٦٧,٥٤٥	-	-	-	٥,٨٩١,٨١٨
مخصص الادعاءات	-	٣٦١,٢٧٠	٢٤٠,٨٤٧	٧٢٢,٥٤١	١,٠٨٣,٨١١	-	-	٢,٤٠٨,٤٦٩
بنوك دائنة	-	٤٦٣,٠٠٢	-	٤٢٥,٢٣١	-	-	-	٨٨٨,٢٣٣
دائنون	-	٥١٧,٥٣٤	-	-	-	-	-	٥١٧,٥٣٤
مصاريف مستحقة	٥,٠٢٥	-	-	-	-	-	-	٥,٠٢٥
معيدي التأمين	-	-	-	٤٦٩,٣٦٠	-	-	-	٤٦٩,٣٦٠
مخصصات مختلفة	-	٢,٥١١	-	٣,٢٥٦	٢٨٨,٦٢٥	-	-	٢٩٤,٣٩٢
مخصص ضريبة الدخل	-	٤٠٥,١٦٤	-	-	-	-	-	٤٠٥,١٦٤
مطلوبات أخرى	-	-	١٧١,٦٩٨	-	-	-	-	١٧١,٦٩٨
المجموع	٥٩٤,٢٠٧	٢,٩٢٧,٨٤٥	٢,٧٦٩,٢٧٢	٣,٣٨٧,٩٣٣	١,٣٧٢,٤٣٦	-	-	١١,٠٥١,٦٩٣
مجموع الموجودات	١٤٤,٧٤٨	٨٣٩,٩٨٤	٩,٧١٨,١٢٢	٣,٠٣٩,٧٠٣	١٦٥,٠٠١	-	٨٠٢,٦٤٩	١٤,٧١٠,٢٠٧

المطلوبات:	٣١ كانون الأول ٢٠٠٨	أقل من شهر	من شهر إلى ٣ شهور	من ٣ شهور إلى ٦ شهور	من ٦ شهور حتى سنة واحدة	من سنة حتى ٣ سنوات	أكثر من ٣ سنوات	بدون استحقاق	المجموع
مخصص الأقساط غير المكتسبة	٥٧٥,٥٣٥	دينار أردني	دينار أردني	دينار أردني	دينار أردني	دينار أردني	دينار أردني	دينار أردني	دينار أردني
مخصص الادعاءات	-	-	٢١٨,١٠٥	٢٩٠,٨٠٧	٣٦٣,٥١٢	٥٨١,٦١٥	-	-	١,٤٥٤,٠٣٩
بنوك دائنة	-	-	٥٣٥,٨٩١	-	٥١٤,٧٤٤	-	-	-	١,٠٥٠,٦٣٥
دائنون	-	٤٨٥,٨٨٢	-	-	-	-	-	-	٤٨٥,٨٨٢
مصاريف مستحقة	١,٣٢٥	-	-	-	-	-	-	-	١,٣٢٥
معيدي التأمين	-	-	-	-	١٥٠,٨٧٠	-	-	-	١٥٠,٨٧٠
مخصصات مختلفة	-	-	٢٣٤,٢٦٢	-	-	-	-	-	٢٣٤,٢٦٢
مخصص ضريبة الدخل	-	-	٤٧,٠١٩	-	-	-	-	-	٤٧,٠١٩
مطلوبات أخرى	-	-	٢٧٠,٢٣٨	-	-	-	-	-	٢٧٠,٢٣٨
المجموع	٥٧٦,٨٦٠	٢,٩٤٢,٤٦٧	٢,٥٩٢,٩٤٧	٢,٧٥٥,٧٣١	٥٨١,٦١٥	-	-	-	٩,٤٤٩,٦٢٠
مجموع الموجودات	٢١,٣٤٤	٨١٢,٣٣٠	٩,٠٣٨,٨١٠	٢,٦٨٠,٨٦٨	٥٨,٦٠٠	-	-	٣٨٦,٣٩٢	١٢,٩٩٨,٣٤٤

3. مخاطر الائتمان

- هي المخاطر التي قد تنجم عن اخفاق أحد أطراف الاداة المالية في تلبية الالتزام ما والتسبب في أن يتحمل الطرف الآخر خسارة مالية.
- تقوم الشركة بمنح ائتمان لفترة تتراوح بين 3 أشهر ولا تزيد عن 6 أشهر وتقوم الشركة بتحصيل 50% من قيمة بوليصة التأمين عند إصدار بوليصة التأمين وموافقة المؤمن له عليها وباقي المبلغ بموجب شيكات بنكية، باستثناء التأمين الإلزامي للمركبات حيث يتم تحصيله نقداً من خلال الإتحاد الأردني لشركات التأمين.

41- تحليل القطاعات الرئيسية

أ- معلومات عن قطاعات أعمال الشركة

لأغراض إدارية تم تنظيم الشركة لتشمل قطاع واحد من الأعمال وهو قطاع التأمينات العامة ويشمل (المركبات والبحري والحريق والأضرار والممتلكات الأخرى والمسؤولية والحوادث الشخصية) يشكل هذا القطاع الأساس الذي تستخدمه الشركة لإظهار المعلومات المتعلقة بالقطاع الرئيسي. يشتمل القطاع أعلاه أيضاً على الاستثمارات وإدارة النقد لحساب الشركة الخاص.

ب- معلومات التوزيع الجغرافي

تمارس الشركة نشاطاتها بشكل رئيسي في المملكة التي تمثل الأعمال المحلية. فيما يلي توزيع إيرادات وموجودات الشركة ومصاريفها الرأسمالية حسب القطاع الجغرافي:

المجموع	خارج المملكة		داخل المملكة		إجمالي الإيرادات
	٢٠٠٨	٢٠٠٩	٢٠٠٨	٢٠٠٩	
دينار أردني	دينار أردني	دينار أردني	دينار أردني	دينار أردني	مجموع الموجودات
٨,٤٨٧,٩٧٩	١٢,٢٥٧,٨٧٧	-	-	٨,٤٨٧,٩٧٩	١٢,٢٥٧,٨٧٧
١٣,١٥٧,٤٩١	١٤,٧١٠,٢٠٧	-	-	١٣,١٥٧,٤٩١	١٤,٧١٠,٢٠٧
٢٥,٠٦٣	١١,٨٢٢	-	-	٢٥,٠٦٣	١١,٨٢٢
					المصروفات الرأسمالية

يتكون رأس مال الشركة من رأس المال المدفوع ومن الاحتياطي الاختياري والإجباري ومن علاوة الإصدار ويطرح أو يضاف الخسائر أو الأرباح وهذا ما يسمى برأس المال الأساسي ويضاف إليه رأس المال الإضافي وهو قيمة الاستثمار في العقارات والمباني ليصبح رأس المال التنظيمي حيث تقوم الشركة بإدارة رأس المال وذلك من خلال الاستثمارات والودائع البنكية للحصول على الفوائد وعوائد الاستثمار. وتقوم الشركة بتوزيع المخاطر والاستثمارات للسعي إلى زيادة رأس المال علماً بأن رأس المال التنظيمي قد زاد وتغير عن العام الماضي وذلك بسبب انخفاض أرباح السنة وزيادة الذمم المدينة وإرتفاع مطلوبات الشركة كما في 31 كانون الأول 2009، ويسعى مجلس الإدارة إلى زيادة وتحسين رأس المال التنظيمي مما يعود بالنفع على الشركة وعلى تحسين هامش الملاءة، ويبين الجدول التالي ملخصاً بذلك:

٢٠٠٨	٢٠٠٩	
دينار أردني	دينار أردني	بنود رأس المال الاساسي
٤,٠٠٠,٠٠٠	٤,٠٠٠,٠٠٠	رأس المال المدفوع
٥٦٣,١٢٣	٥٧٧,١٤١	الاحتياطي الاجباري
٢٢,٥٦١	٢٢,٥٦١	الاحتياطي الاختياري
٣٨,٢٢١	٣٨,٢٢١	علاوة إصدار
٩٠٢	٨٩٧	حقوق الاقلية
(١,٠٧٦,٠٨٣)	(٩٨٠,٣٠٦)	الخسائر المتراكمة
٣,٥٤٨,٧٢٤	٣,٦٥٨,٥١٤	المجموع
١,٦٠٢,٨٧٠	١,٦٧٠,٠٦٧	رأس المال الاضافي
٥,١٥١,٥٩٤	٥,٣٢٨,٥٨١	مجموع رأس المال التنظيمي (أ)
٢,٤٨٧,٢٢٨	٣,١٠٥,٠٠٣	رأس المال المطلوب (ب)
% ٢٠٧,١٢	% ١٧١,٦١	نسبة هامش الملاءة (أ)/(ب)

وفي رأي إدارة الشركة إن رأس المال التنظيمي كافٍ.

43- تحليل استحقاقات الموجودات والمطلوبات:

يبين الجدول التالي تحليل الموجودات والمطلوبات وفقاً للسنة المتوقعة لاستردادها أو تسويتها:

المجموع	أكثر من سنة	لغاية سنة	٣١ كانون الأول ٢٠٠٩
دينار أردني	دينار أردني	دينار أردني	
			الموجودات:
١٠,٠٩٨,٥٢٠	-	١٠,٠٩٨,٥٢٠	ودائع لدى البنوك
٧٥٤,٥١٦	-	٧٥٤,٥١٦	موجودات مالية للمتاجرة
٢١٠,٠٠٠	٢١٠,٠٠٠	-	موجودات مالية متوفرة للبيع
٢٢٩,١٨٦	٢٢٩,١٨٦	-	استثمارات عقارية
١٥,١١٦	-	١٥,١١٦	نقد في الصندوق ولدى البنوك
٢٢٨,٩١٦	-	٢٢٨,٩١٦	أوراق قبض وشيكات برسم التحصيل
١,١١٧,٣٠٠	-	١,١١٧,٣٠٠	مدينون - صافي
١,٤٥٥,٩٨٢	-	١,٤٥٥,٩٨٢	ذمم معيدي التأمين - مدينة
٣٦٨,٤٠٦	٣٦٨,٤٠٦	-	موجودات ضريبية مؤجلة
١٤٦,٥٥٧	١٤٦,٥٥٧	-	ممتلكات ومعدات- بالصافي
٨٥,٧٠٨	-	٨٥,٧٠٨	موجودات اخرى
١٤,٧١٠,٢٠٧	٩٥٤,١٤٩	١٣,٧٥٦,٠٥٨	مجموع الموجودات
			المطلوبات:
٥,٨٩١,٨١٨	-	٥,٨٩١,٨١٨	مخصص الأقساط غير المكتسبة - صافي
٢,٤٠٨,٤٦٩	-	٢,٤٠٨,٤٦٩	مخصص الادعاءات - صافي
٨٨٨,٢٣٣	-	٨٨٨,٢٣٣	بنوك دائنة
٥١٧,٥٣٤	-	٥١٧,٥٣٤	دائنون
٥,٠٢٥	-	٥,٠٢٥	مصاريف مستحقة
٤٦٩,٣٦٠	-	٤٦٩,٣٦٠	ذمم معيدي التأمين - الدائنة
٢٩٤,٣٩٢	-	٢٩٤,٣٩٢	مخصصات مختلفة
٤٠٥,١٦٤	-	٤٠٥,١٦٤	مخصص ضريبة الدخل
١٧١,٦٩٨	-	١٧١,٦٩٨	مطلوبات اخرى
١١,٠٥١,٦٩٣	-	١١,٠٥١,٦٩٣	مجموع المطلوبات
٣,٦٥٨,٥١٤	٩٥٤,١٤٩	٢,٧٠٤,٣٦٥	الصافي

المجموع	أكثر من سنة	لغاية سنة	٣١ كانون الأول ٢٠٠٨
دينار أردني	دينار أردني	دينار أردني	
٩,٠٣٨,٨١٠	-	٩,٠٣٨,٨١٠	الموجودات:
١,٠٨٨,٥٨٠	-	١,٠٨٨,٥٨٠	ودائع لدى البنوك
٢١٠,٠٠٠	٢١٠,٠٠٠	-	موجودات مالية للمتاجرة
٥٠,٠٠٠	-	٥٠,٠٠٠	موجودات مالية متوفرة للبيع
٢٣٤,١٣٥	٢٣٤,١٣٥	-	موجودات مالية محتفظ بها لتاريخ الاستحقاق
٢١,٣٤٤	-	٢١,٣٤٤	استثمارات عقارية
٢٢٢,٤٨٤	١٩,٩١٢	٢٠٢,٥٧٢	نقد في الصندوق ولدى البنوك
٨٥٥,٦٩٧	-	٨٥٥,٦٩٧	أوراق قبض وشيكات برسم التحصيل
١,٠٨٢,١٠٤	-	١,٠٨٢,١٠٤	مديون- صافي
١٥٢,٢٥٧	١٥٢,٢٥٧	-	نم معيدي التأمين - مدينة
٤٢,٩٣٣	-	٤٢,٩٣٣	ممتلكات ومعدات- بالصافي
١٢,٩٩٨,٣٤٤	٦١٦,٣٠٤	١٢,٣٨٢,٠٤٠	موجودات اخرى
			مجموع الموجودات
			المطلوبات:
٥,٧٥٥,٣٥٠	-	٥,٧٥٥,٣٥٠	مخصص الأقساط غير المكتسبة - صافي
١,٤٥٤,٠٣٩	-	١,٤٥٤,٠٣٩	مخصص الادعاءات - صافي
١,٠٥٠,٦٣٥	-	١,٠٥٠,٦٣٥	بنوك دائنة
٤٨٥,٨٨٢	-	٤٨٥,٨٨٢	دائنون
١,٣٢٥	-	١,٣٢٥	مصاريف مستحقة
١٥٠,٨٧٠	-	١٥٠,٨٧٠	نم معيدي التأمين - الدائنة
٢٣٤,٢٦٢	-	٢٣٤,٢٦٢	مخصصات مختلفة
٤٧,٠١٩	-	٤٧,٠١٩	مخصص ضريبة الدخل
٢٧٠,٢٣٨	-	٢٧٠,٢٣٨	مطلوبات اخرى
٩,٤٤٩,٦٢٠	-	٩,٤٤٩,٦٢٠	مجموع المطلوبات
٣,٥٤٨,٧٢٤	٦١٦,٣٠٤	٢,٩٣٢,٤٢٠	الصافي

44- القضايا المقامة على الشركة

توجد قضايا مرفوعة من الغير على الشركة عن حوادث بمبلغ 1,557,922 ديناراً أردنياً والتي تظهر ضمن إحتياطي إدعاءات تحت التسوية كما يوجد قضايا غير محددة القيمة وما زالت هذه القضايا منظورة أمام المحاكم المختصة وذلك حسب ما جاء في كتب محاميي الشركة، وفي رأي إدارة الشركة والمستشار القانوني لها تم أخذ مخصصات كافية حول القضايا المرفوعة على الشركة.

45- التزامات ممكن أن تطراً

لا يوجد التزامات ممكن أن تطراً على الشركة كما في 31 كانون الأول 2009.

46- معايير التقارير المالية الدولية الجديدة

- فيما يلي بيان بالمعايير والتفسيرات الصادرة التي لم يتم تطبيقها بتاريخ الموافقة على القوائم المالية الموحدة:
- معيار المحاسبة الدولي رقم (39): الأدوات المالية – الاعتراف والقياس (تعديلات)، البنود المؤهلة للتحوط.
 - معيار التقارير المالية الدولي رقم (1): تطبيق المعايير الدولية للتقارير المالية لأول مرة – نسخة منقحة.
 - معيار التقارير المالية الدولي رقم (3): إندماج الأعمال (تعديلات) – نسخة شاملة حول تطبيق أسلوب الشراء والتعديلات الناتجة لكل من معيار المحاسبة الدولي رقم (27): القوائم المالية الموحدة والمنفصلة ومعيار المحاسبة الدولي رقم (28): الاستثمار في الشركات الحليفة ومعيار المحاسبة الدولي رقم (31): الحصص في المشاريع المشتركة.
 - التفسير رقم (13): برامج ولاء العملاء.
 - التفسير رقم (16): التحوط لصادفي الاستثمار في العمليات الأجنبية.
 - التفسير رقم (17): توزيع الموجودات غير النقدية للمالكين.
- جميع المعايير والتفسيرات المذكورة أعلاه واجبة التطبيق للسنوات المالية التي تبدأ في تموز 2009 باستثناء التفسير رقم (16) الواجب تطبيقه للسنوات المالية التي تبدأ في أول تشرين الأول 2009.

47- الأحداث اللاحقة

لا يوجد أحداث لاحقة يمكن أن تؤثر بشكل جوهري على القوائم المالية الموحدة للسنة المنتهية في 31 كانون الأول 2009.

48- عام

تم إعادة تصنيف بعض بنود القوائم المالية الموحدة للسنة الحالية ولسنة المقارنة السابقة كما يلي:

رصيد ٣١ كانون الأول ٢٠٠٨ بعد إعادة التصنيف	إعادة تصنيف	رصيد ٣١ كانون الأول ٢٠٠٨ قبل إعادة التصنيف	إعادة التصنيف	البيان
دينار أردني	دينار أردني	دينار أردني		موجودات مالية للمتاجرة
١,٠٨٨,٥٨٠	(٢١٠,٠٠٠)	١,٢٩٨,٥٨٠		موجودات مالية متوفرة للبيع
٢١٠,٠٠٠	٢١٠,٠٠٠	-		موجودات أخرى
٤٢,٩٣٣	١٤,١٠٣	٢٨,٨٣٠		مطلوبات أخرى
(٢٧٠,٢٣٨)	(١٤,١٠٣)	(٢٥٦,١٣٥)		
١,٠٧١,٢٧٥	-	١,٠٧١,٢٧٥		

هذا ولا يوجد أي أثر ناتج من عملية إعادة التصنيف على حقوق الملكية وأرباح السنة والتدفقات النقدية.